



BULLETIN DE L'INSTITUT FRANÇAIS D'ARCHÉOLOGIE ORIENTALE

en ligne en ligne en ligne en ligne en ligne en ligne en ligne en ligne en ligne en ligne en ligne

BIFAO 97 (1997), p. 43-66

Dominique Bénazeth

Un monastère dispersé. Les antiquités de Baouit conservées dans les musées d'Égypte.

Conditions d'utilisation

L'utilisation du contenu de ce site est limitée à un usage personnel et non commercial. Toute autre utilisation du site et de son contenu est soumise à une autorisation préalable de l'éditeur (contact AT ifao.egnet.net). Le copyright est conservé par l'éditeur (Ifao).

Conditions of Use

You may use content in this website only for your personal, noncommercial use. Any further use of this website and its content is forbidden, unless you have obtained prior permission from the publisher (contact AT ifao.egnet.net). The copyright is retained by the publisher (Ifao).

Dernières publications

9782724711523	<i>Bulletin de liaison de la céramique égyptienne 34</i>	Sylvie Marchand (éd.)
9782724711707	????? ?????????? ??????? ???? ?? ???????	Omar Jamal Mohamed Ali, Ali al-Sayyid Abdelatif
???	????? ?? ????????? ?????????? ?? ?????????? ?????????? ???????????????	
????????????? ?????????? ??????? ??????? ?? ??? ?????????? ??????:		
9782724711400	<i>Islam and Fraternity: Impact and Prospects of the Abu Dhabi Declaration</i>	Emmanuel Pisani (éd.), Michel Younès (éd.), Alessandro Ferrari (éd.)
9782724710922	<i>Athribis X</i>	Sandra Lippert
9782724710939	<i>Bagawat</i>	Gérard Roquet, Victor Ghica
9782724710960	<i>Le décret de Saïs</i>	Anne-Sophie von Bomhard
9782724710915	<i>Tebtynis VII</i>	Nikos Litinas
9782724711257	<i>Médecine et environnement dans l'Alexandrie médiévale</i>	Jean-Charles Ducène

Un monastère dispersé

Les antiquités de Baouit conservées dans les musées d'Égypte

Dominique BÉNAZETH

IL Y A TOUT JUSTE cent ans apparaissaient les premières antiquités coptes tirées d'un site monastique de Moyenne-Égypte. Près du village de Baouit, le *kôm* offrait ses vestiges à qui voulait les prendre ¹. L'arrivée de sculptures au musée du Caire et les propositions d'achat faites à un jeune archéologue qui travaillait non loin de là, Jean Clédat, attirèrent l'attention sur la nécessité de pratiquer des fouilles scientifiques ². En dépit du vif intérêt manifesté par Joseph Strzygowski ³, c'est à l'Institut français d'archéologie orientale que fut confié le chantier, de 1901 à 1905 puis en 1913. Parallèlement les antiquaires de Dachlout, la ville voisine, continuaient à écouler des sculptures ayant de fortes chances de provenir du monastère ⁴. Dans les années trente, les blocs inclus dans les mosquées de Baouit et de Dachlout ⁵ en furent retirés et vendus. Enfin, depuis une vingtaine d'années, des fouilles égyptiennes ont à nouveau exploré le *kôm*, déjà bien réduit depuis un siècle de recherches.

■ La dispersion des antiquités provenant de Baouit

Le produit des fouilles officielles et clandestines est aujourd'hui fort dispersé, en Europe, aux États-Unis d'Amérique, aussi bien qu'en Égypte-même.

Hors d'Égypte, la plus grande quantité se trouve en France. Le musée du Louvre a reçu en partage une collection de calcaires, boiseries, peintures, céramiques et *ostraca*, puis un don de papyrus. La nouvelle présentation des antiquités coptes, qui sera inaugurée à la fin de

Cette étude a été menée dans le cadre de deux missions accordées par l'IFAO, en 1995 et 1996.

¹ J. STRZYGOWSKI, « Die Auffindung von Bawit und der iranische Einschlag in der Klosterkunst Aegyptens », *Mélanges G. Maspero* III, *MIFAO* LXVIII, 1940, p. 71-72 et pl. I, 1, 2.

² J. CLÉDAT, « Notes archéologiques et philologiques », *BIFAO* 1, 1901, p. 90-91 et *Le monastère et la nécropole de Baouït* I, *MIFAO* XII, 1904, p. IV.

³ J. STRZYGOWSKI, *op. cit.*, p. 70.

⁴ C. PALANQUE, « Rapport sur les recherches effectuées à Baouit en 1903 », *BIFAO* 5, 1906, p. 1, insiste bien sur les pillages pratiqués par les

cultivateurs des localités voisines. Le Service des antiquités les avait autorisés à prélever le *sebakh* en certains points du *kôm* de Baouit. Voir aussi *infra* (§ 2 origine du matériel).

⁵ Ces inclusions avaient été faites à la fin du XIX^e siècle. J. STRZYGOWSKI, *op. cit.*, p. 74 (avec erreur de calcul de la date).

cette année, lui réserve une place de choix, avec la reconstitution de l'église sud du monastère. D'autres antiquités de Baouit se trouvent à Périgueux, au musée du Périgord et dans la collection Jean Clédât, ainsi qu'à Auch, au musée des Jacobins. Plusieurs sculptures sur bois et sur calcaire, qui proviendraient du même site, sont entrées au début du siècle dans la collection byzantine du musée de Berlin. Certains des blocs retirés des mosquées avoisinantes, mais probablement récupérés jadis sur le site du couvent, sont parvenus au Metropolitan Museum of Art de New York et au musée de Cincinnati. Le British Museum et la Société de papyrologie grecque, à Athènes, possèdent des papyrus émanant du monastère.

En Égypte, 210 objets ont été comptabilisés à partir des registres d'inventaire des musées du Caire. Il faut leur ajouter l'ensemble de papyrus que Jean Clédât avait emporté à Ismaïlia et qu'il laissa au musée de cette ville, dont il fut le premier conservateur ⁶. Le produit des fouilles récentes, réparti entre le Musée copte et une réserve archéologique à Achmounein ⁷ n'étant pas accessibles, la présente étude se limite aux 210 objets inventoriés.

■ Le mouvement des œuvres

1. Historique des acquisitions et de la muséographie

Les toutes premières pièces arrivèrent au musée alors installé à Giza ⁸. Elles sont inscrites au Journal d'entrée à la date du 3 novembre 1898 ⁹, sans précision du mode d'acquisition. Il doit s'agir d'un achat ou d'une saisie. Gaston Maspero commet une légère confusion à propos d'un corbeau en bois appartenant à ce premier lot ¹⁰, quand il l'associe à une série de boiseries achetée à Dachlout en 1901 par l'inspecteur Mohammed Effendi Chabân et considérée comme originaire de Baouit ¹¹. En 1902 le musée s'installa dans le bâtiment où il se trouve encore aujourd'hui et ces bois furent exposés au premier étage ¹². Le produit des premières fouilles officielles arriva la même année ¹³. Il était composé de sculptures

6 Les photographies de ces documents sont conservées à Münster. Le P^r M. Krause et le D^r G. Gabra en ont confié la publication à M^{me} Sarah Clackson.

7 D. BÉNAZETH, « Histoire des fouilles de Baouït », *Études coptes IV, Cahiers de la Bibliothèque copte* 8, 1995, p. 60. E. WIPSYZYCKA, « Apport de l'archéologie à l'histoire du monachisme égyptien », *The Spirituality of Ancient Monasticism, Acts of the International Colloquium, Cracow-Tyniec, 16-19.11.1994*, Cracovie, 1995, p. 70-71. *Id.*, « Le monachisme égyptien et les villes », *TravMem* (P) 12, 1994, p. 27.

8 J. CLÉDAT, *op. cit.*, BIFA O I, 1901, p. 90. *Id.*, « Recherches sur le kôm de Baouït », *CRAIBL* I, 1902, p. 256. *Id.*, *op. cit.*, 1904, p. IV. J. STRZYGOWSKI, *op. cit.*, p. 69, 70, 72, 73. Il s'agit d'inscriptions coptes sur calcaire (J. STRZYGOWSKI, *Koptische Kunst*, Vienne, 1904 = CGC, p. 117-120), de corbeaux en

bois (CGC 8775-8780) et d'un fragment sculpté (pattes d'un lion ou d'un sphinx sur un socle de calcaire, 28/2/15/5).

9 Le linteau publié par J. STRZYGOWSKI, CGC 8781, p. 125-126, n'est pas inscrit au Journal d'entrée avec ce lot, comme semble le penser M. KRAUSE, « Die Inschriften aus den Türsturzbalcken des Apa-Apollôn-Klosters von Bawit », *Mélanges Antoine Guillaumont, Cahiers d'Orientalisme* XX, Genève, 1988, p. 112, n. 14. Cependant J. Strzygowski le considérait comme une œuvre de Baouit en raison du style et de l'inscription.

10 JE 32929, désignée comme un montant de porte, sous le numéro erroné 32925, dans G. MASPERO, *Guide du visiteur au musée du Caire*, Le Caire, 1902, p. 254. J. STRZYGOWSKI (CGC 8775) le remarque p. 348. L'erreur de numéro a été corrigée dans l'édition anglaise de 1903. Par ailleurs, sur la

photographie du CGC, se remarque le numéro 8800. J. Strzygowski avait tout d'abord donné les numéros 8800 à 8805 aux corbeaux JE 32925 à 32930, avant de les changer pour 8775 à 8780. Ces premiers numéros n'ont pas été corrigés, à la p. 125 du CGC (8805 pour 8780), et dans *op. cit.* « Die Auffindung von Bawit... », 1940, p. 73.

11 G. MASPERO, *Le Musée égyptien* II, Le Caire, 1907, p. 45. Les boiseries sont reproduites pl. XIV et XVI.

12 Salle M de l'époque, c'est-à-dire à l'extrémité nord de la galerie orientale du premier étage. Cependant la grande poutre JE 35017 était placée dans l'espace qui précède le vestibule de l'escalier oriental menant au premier étage (aujourd'hui R 50).

13 JE 35802 à JE 35851.

architecturales avec 18 chapiteaux, les montants d'une porte, l'encadrement d'une niche, un tympan et une vingtaine de frises de différents profils et différentes hauteurs. Il comptait aussi une inscription peinte en rouge sur un bloc de calcaire ¹⁴, un panneau de bois sculpté et une peinture sur bois (fig. 1 a, b) représentant d'un côté saint Théodore et de l'autre l'archange Gabriel ¹⁵, qui fut exposée avec les boiseries au premier étage. Deux peintures murales et une inscription trouvées par Jean Clédât en 1904 l'y rejoignirent ¹⁶. Les sculptures, quant à elles, étaient présentées au rez-de-chaussée, dans les espaces aujourd'hui dévolus aux fouilles de la Nubie pré-chrétienne ¹⁷. Ces deux endroits s'enrichirent de l'acquisition faite à Dachlout en 1905 ¹⁸ : des reliefs, des frises sculptées dans le calcaire, 6 stèles et 3 planches inscrites étoffèrent les salles du bas ¹⁹ tandis qu'une boiserie fut mise à l'étage. La même salle recueillit une barre de bois inscrite, que venait de trouver l'inspecteur Sobhi Effendi Arif sur le site de Baouit ²⁰. Il semble que cette salle fût pratiquement vidée de ses antiquités coptes en 1908. Les achats faits à Dachlout cette année-là furent exposés au rez-de-chaussée ²¹. Ces reliefs et sculptures architecturales s'harmonisaient avec les précédents. L'année 1913 amena une nouvelle série issue de fouilles, avec de magnifiques peintures murales, que Jean Maspero avait réussi à déposer, et du matériel archéologique ²². Les grandes peintures complétèrent au rez-de-chaussée l'impression que le visiteur pouvait se faire du monastère de Baouit. Seule la petite scène du chat et des souris fut montée dans la salle aménagée en 1915 juste au-dessus. Cette nouvelle salle copte avait sans doute été créée pour permettre un parcours plus logique, avec deux espaces consacrés à l'époque chrétienne, reliés par l'escalier.

Pendant ce temps, dans le quartier du Vieux-Caire, se développait le Musée copte de Morcos Simaika Pacha ²³. Officiellement rattaché à l'État en 1931, il s'agrandit de 15 nouvelles salles réparties sur deux niveaux, afin de recevoir les antiquités coptes du Musée égyptien. Le transfert eut lieu en 1939 ²⁴. Les pièces de Baouit furent distribuées entre l'ancienne aile (boiseries) et la nouvelle (sculptures et peintures murales), en particulier dans la salle 3, qui prit le nom de «salle de Baouit», tout comme au Louvre ²⁵. Deux dernières vagues d'acquisitions devaient encore enrichir cette galerie.

¹⁴ JE 35845. Texte publié par G. BIONDI, « Incriptions coptes », *ASAE* VIII, 1907, p. 79, n° 1 ; repris par M.R.M. HASITZKA, *Koptisches Sammelbuch* I, Vienne, 1993, p. 228, n° 676.

¹⁵ JE 35851. P. VAN MOORSEL, *Catalogue général du Musée copte, The Icons*, Le Caire, 1994, n° 8, p. 14-15, pl. A1, 2b.

¹⁶ JE 37098 à JE 37100. Il ne m'a pas été possible de retrouver les deux boîtes d'*ostraca* (2/2/15/21) et de bouchons d'amphores (2/2/15/22), supposées issues des fouilles de Jean Clédât en 1905, et qui étaient remises dans «l'antichambre de Gaston Maspero», devenue depuis un bureau de la conservation.

¹⁷ R44, 45 et 50. Ces salles s'appelaient C' et D' en 1902, puis V et X de 1908 à 1915.

¹⁸ JE 37797 à JE 37819.

¹⁹ Débordant sur R 49. Parmi les reliefs se trouvent deux scènes bibliques : H. TORP, « Two Sixth-Century Stone Reliefs with Old Testament Scenes », *AcArch* (O) II, 1965, p. 105-119 et pl. I-V. Quelques inscriptions sont publiées par G. BIONDI, *op. cit.*, p. 90-92, n°s 20, 21 et p. 176-178, 183, n°s 76-79 (très probablement les « planches » JE 37816 à 37818).

²⁰ JE 37916. S. EFFENDI ARIF, « Découverte d'une tombe chrétienne près de Samallout », *ASAE* 7, 1906, p. 112 ; repris par M.R.M. HASITZKA, *op. cit.*, p. 151, n° 419.

²¹ JE 40613 bis à JE 40626.

²² JE 44232 à 44237 ; JE 44249 à 44251 ; JE 44362 à 44364 ; JE 44383 à 44414 et 12/12/20/2.

²³ M. H. SIMAIKA Pacha, *Guide sommaire du musée copte et des principales églises du Caire*, Le Caire, 1937, p. 11, mentionne Baouit parmi les sites d'origine des fragments architecturaux et des stèles exposés. Cependant les antiquités de Baouit n'avaient pas encore été transférées du Musée égyptien. Quelques pièces seraient-elles parvenues directement au musée du Vieux-Caire ? Je n'ai pas pu les identifier.

²⁴ R. HABIB, *The Coptic Museum. A General Guide*, Le Caire, 1967, p. 14, 24.

²⁵ R. HABIB, *op. cit.*, p. 31, n. 1.



Fig. 1a. Saint Théodore. Cliché Jean Clédât (au Louvre).



Fig. 1b. L'archange Gabriel. Cliché Jean Clédât (au Louvre).

En 1945, après un âpre marchandage de plusieurs années, le musée se rendit acquéreur des blocs sculptés retirés de la mosquée Ali de Dachlout ²⁶. En effet Kamel Abdallah Hammouda Effendi, un marchand d'antiquités, les avait obtenus en échange d'une restauration du bâtiment ²⁷. Il les avait proposés pour une forte somme à H.E. Winlock, qui recherchait des antiquités pour le compte du Metropolitan Museum de New York. Mais, comme il l'avait fait pour le trésor de Toutânkhamon, le directeur du Service des antiquités, P. Lacau, dut peser de tout son poids pour conserver à l'Égypte ces morceaux de son patrimoine. Les deux magnifiques tympans au décor géométrique avaient déjà été remarqués par J. Strzygowski au début du siècle ²⁸. L'un d'eux s'agrémentait d'un relief de bonne facture représentant un saint cavalier dans un médaillon porté par deux anges ²⁹. Les pièces furent montrées à l'exposition d'art copte organisée par la Société d'archéologie copte en décembre 1944 ³⁰ avant d'être acquises par le Musée (fig. 2).

Les tympans furent alors placés au-dessus des portes sud et nord de la salle 3 et d'autres sculptures, accrochées au mur ouest. Aujourd'hui, le visiteur peut les y admirer, tels qu'ils le furent le 20 février 1947 lors de la cérémonie d'inauguration des nouvelles salles et du dévoilement du buste de Morcos Simaika Pacha à l'entrée du Musée copte ³¹.

Récemment, cette présentation s'est enrichie de deux peintures murales trouvées par le Service des antiquités en 1984 ³². Ces compositions semi-circulaires offrent une iconographie particulièrement importante. L'une d'elles montre des anges présentant une très belle tête

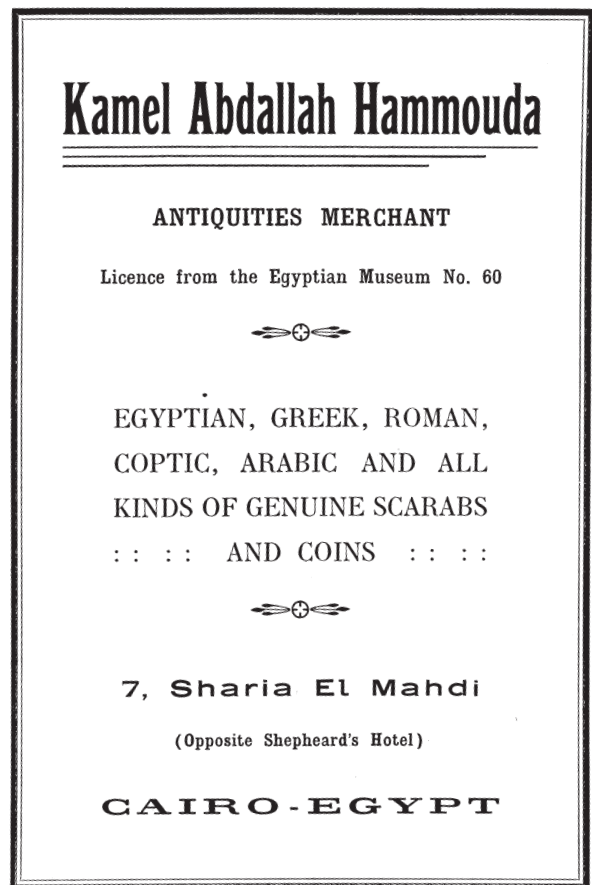


Fig. 2. Encart publicitaire dans le catalogue de l'exposition d'art copte (Le Caire, 1944 ; face à la p. 64).

²⁶ Numéros d'inventaire 6472 à 6478 et 6518.

²⁷ L'anecdote est contée par R. HABIB, *op. cit.*, p. 32, n. 1.

²⁸ J. STRZYGOWSKI, *op. cit.*, « Die Auffindung von Bawit... », 1940, p. 73-75 et pl. I, 3, 4, II, 1, 2. Des photographies de C. Palanque et de G. Wiet en sont publiées par É. CHASSINAT, *Fouilles à Baouît, MIFAO XIII*, 1911, pl. III-VI.

²⁹ J. STRZYGOWSKI en parle dans plusieurs de ses publications : *BSAA* 5, 1902, p. 22, 40, fig. 15 ;

ZÄS 40, 1902/3, p. 50 et fig. 1 ; CGC, 1904, p. 104-105 (avec erreur sur le n° de la fig.), fig. 160 ; *Amida*, 1910, fig. 75 et *op. cit.*, « Die Auffindung von Bawit... », 1940, p. 73-75 et pl. II, 1.

³⁰ É. DRIOTON, dans le guide de l'*Exposition d'art copte*, Le Caire, 1944, p. 4 de la deuxième partie, nos 174, 175.

³¹ La Société d'archéologie copte conserve la petite brochure comprenant le programme de la cérémonie et quatre photographies des salles.

³² Numéros d'inventaire 12089 et 12090. N. S. ATALLA, *L'art copte I, Peintures murales*, Le Caire, 1993, p. 12-15. C. et R.-G. COQUIN, (compte-rendu de cet ouvrage), *BSAC* 35, 1996, p. 173-174.

du Sauveur dans une couronne. L'autre, deux saints cavaliers qui vénèrent Apollô, le fondateur du monastère, assis entre Phib et Anoup. Une troisième peinture, mise en réserve, n'est connue que par une publication ³³. Dans une niche, la Vierge à l'Enfant, éclairée par un candélabre, est encadrée par un archange et un personnage en buste, qui fait penser aux personnifications des Vertus peintes à Baouit et à Saqqara.

2. Localisation actuelle

Si plusieurs objets sont restés au Musée égyptien ³⁴, la majorité est cependant conservée au Musée copte ³⁵. La disposition n'a guère changé depuis la parution du guide de Raouf Habib (1967). Cependant, en 1992, un tremblement de terre a ébranlé l'ancienne aile du bâtiment. Par précaution, elle a été entièrement vidée et les boiseries de Baouit ont dû gagner les réserves.

Deux frises en calcaire ont été envoyées à Port-Tawfiq en 1965. Elles seraient revenues au Musée égyptien du Caire, dans l'attente de l'aménagement d'un nouveau musée à Suez ³⁶. En 1986 un relief fut déposé au musée national de Port-Saïd ³⁷. En 1993, c'est le Wadi al-Gedid Museum, dans l'oasis de Kharga, qui reçut une boisserie et une moulure en calcaire. Le lecteur trouvera en annexe la localisation actuelle des objets repérés.

3. Expositions

Peu d'œuvres de Baouit ont été présentées dans des manifestations temporaires.

La première exposition d'art copte exhiba au Caire, en 1944, des sculptures architecturales appartenant encore à K.A. Hammouda et qui devaient ensuite entrer dans les collections nationales.

En 1963 et 1964, une grande exposition d'art copte vit débarquer en Europe, entre autres chefs-d'œuvre, un corbeau en bois provenant de Baouit et une maquette de la célèbre niche peinte de la salle 6, découverte par Jean Maspero. Ils furent présentés à Essen, puis à Zürich, à Vienne et enfin à Paris, au Petit-Palais ³⁸.

³³ Id., *ibid.*, p. 153. C. et R.-G. COQUIN, *op. cit.*, p. 174.

³⁴ Je remercie le D^r Mohamed Saleh, directeur du Musée égyptien, pour son aide efficace et, pour leur patience, M^{mes} Elham Montasser, responsable de la section V, Zeinab Tewfic et Sabah Abdel Razik, conservateurs.

³⁵ Je remercie son directeur général, M. Maher Salib, son assistante, M^{lle} Inas Elia Hanna et les

conservateurs de la section des pierres, M. Talaat, et des bois, M. Maged, ainsi que M^{me} Fatma Mahmoud, directeur adjoint. Tous m'ont prodigué une aide amicale.

³⁶ Information communiquée par M. Maher Salib.

³⁷ À propos du dépôt, D. BÉNAZETH, G. GABRA, « Boiseries du Musée copte déposées au musée national de Port-Saïd », *BSAC* 33, 1994, p. 63.

³⁸ Corbeau : catalogue *Koptische Kunst. Christum am Nil*, Essen, 1963, n° 147 (= Zürich,

n° 128 = Vienne, n° 126 = Paris, n° 94). Maquette : *ibid.*, n° 590 (= Zürich, n° 508 = Vienne, n° 743 = Paris, n° 287). Cette maquette était l'œuvre d'Isaac Fanous, de l'Institut d'études coptes, au Caire. Une copie de la niche a été exposée également dans le musée de la Civilisation, au Caire ; elle y était encore présentée dans les années quatre-vingt.

■ La numérotation

La numérotation des antiquités s'est faite naturellement lors de l'inscription au journal d'entrée du Musée égyptien ³⁹. Puis les objets qui n'avaient pas été inventoriés, ou qui avaient perdu leur numéro, furent couchés sur l'inventaire en croix ⁴⁰. Dans certains cas ils ont retrouvé leur numéro du journal d'entrée. Lors du transfert des collections coptes du Musée égyptien au Musée copte du Vieux-Caire, les pièces reçurent un nouveau numéro d'inventaire, selon un classement plus ou moins typologique ⁴¹. Une table de correspondance se trouve en annexe de cet article. Enfin, d'autres numéros sont parfois attribués aux objets. Il s'agit de l'enregistrement sur des inventaires spéciaux établis topographiquement selon les sections du Musée égyptien, ou encore de renvois à des guides ou catalogues ⁴².

■ L'état des œuvres

La présentation muséographique a légèrement modifié certaines œuvres. Des assemblages, parfois factices, ont été réalisés.

La niche peinte de la salle 20 des fouilles Jean Maspero a été logée dans l'encadrement d'une abside de la salle 1 ⁴³.

La frise sculptée ⁴⁴ qui courait tout au long du chevet de l'église sud a été reconstituée. La disposition des fragments ne respecte pas l'ordre archéologique. Ils ont été restaurés et jointoyés ; des morceaux ont été refaits à l'identique, pour correspondre aux dimensions du mur d'exposition.

Au Musée égyptien (fig. 3 a), les montants de la porte sud de l'église sud étaient couronnés par une double arcade et trois blocs d'un tympan sculpté ⁴⁵. Au centre était placée une croix dans une couronne, qui avait été découpée dans son bloc d'origine ⁴⁶ pour les besoins de la présentation (fig. 3 b). Au Musée copte, cet ensemble fut reconstitué, à l'exception du bloc central, rangé en réserve, et de l'arcade extérieure, placée sur un autre tympan, qui venait de la mosquée de Dachlout. Les trois pierres du premier tympan se raccordent avec un motif

³⁹ Entre JE 32921 et JE 44414, il y a dix intervalles concernant Baouit.

⁴⁰ Le numéro se compose de quatre chiffres disposés en croix : le jour, le mois, l'année de l'inscription et enfin l'ordre d'enregistrement dans la journée. La difficulté de transcription d'un tel système nous amène à l'étaler sur une seule ligne, en séparant les chiffres par des /. Ainsi par exemple le cinquième objet enregistré le 28 février 1915 sera noté 28/2/15/5.

⁴¹ À la différence du Journal d'entrée, dont l'ordre était chronologique, ce qui permet d'établir l'histoire muséographique des collections. Les antiquités de

Baouit sont comprises entre les numéros 6472 et 12090.

⁴² Principalement le guide de Gaston Maspero, qui connut 4 éditions françaises et 5 éditions anglaises, de 1902 à 1915, et le CGC.

⁴³ J. MASPERO, « Rapport sur les fouilles entreprises à Baouit », *CRAIBL*, 1913, p. 292 et p. 295-296. Il semble que seule l'absidiole de la salle 20 était exposée au Musée égyptien : G. MASPERO, *Guide du visiteur du musée du Caire*, 4^e éd., Le Caire, 1915, p. 249 (n° 1120) et fig. 89. L'ensemble porte le numéro d'inventaire 8012 du Musée copte. Récemment, il a été allégé de ses repeints et traité

par Ashraf Nageh, dans le cadre d'un diplôme universitaire de restauration.

⁴⁴ JE 35824.

⁴⁵ JE 35821 : demi-colonnes sculptées et leurs chapiteaux d'acanthes. JE 35822 : 5 blocs d'une moulure semi-cylindrique et deux blocs d'une moulure en quart-de-rond, tous ornés d'une tige d'acanthé couvrante. JE 35823 : 3 blocs d'un tympan ou fond de niche.

⁴⁶ JE 35846. La pierre est intacte sur la photo prise par Jean Clédât au moment des fouilles (fig. 3 b). Le bloc, repéré dans la réserve du Musée copte, a bien été scié selon le contour de la couronne.



Fig. 3a.
Présentation de sculptures au Musée égyptien, au début du siècle.
Porte sud de l'église sud de Baouit. Cliché X (au Louvre).



Fig. 3b.
Le bloc JE 35846 photographié sur le site
de Baouit. Cliché Jean Clédât (au Louvre).



Fig. 3c.
Présentation du mur nord de l'église sud
au Louvre (1972). Cliché musée du Louvre.

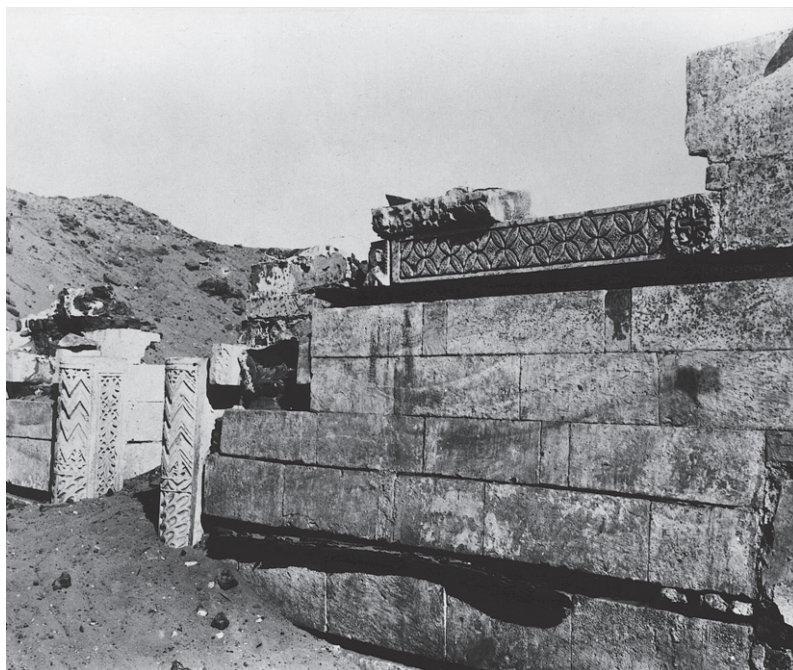


Fig. 3d.
Fouille de la porte sud de l'église sud (les montants sont ceux de la fig. 3a).
Cliché Jean Clédât (École pratique des hautes études, avec son aimable autorisation).

central, attribué au Louvre ⁴⁷. Ils furent moulés, avec l'arc intérieur, afin de compléter, à Paris, une présentation de la porte nord de cette même église (fig. 3 c).

L'aménagement des deux tympans de Dachlout au-dessus des portes sud et nord de la salle 3, au Musée copte, a nécessité d'autres transformations. La porte sud a reçu un des tympans, positionné sur deux chapiteaux. Celui de gauche était placé, dans la mosquée, sous le second tympan. Son angle supérieur droit, cassé, a été refait en plâtre. La porte nord est couronnée par le deuxième tympan. Les claveaux de son arc extérieur ont été disposés dans un ordre différent de celui où ils se trouvaient dans la mosquée. Les chapiteaux qui le supportaient à Dachlout ont été remplacés par deux pièces trouvées dans les fouilles de Baouït, tout comme son arc extérieur, nous l'avons vu ⁴⁸.

■ L'origine du matériel

L'intérêt et la difficulté de cette étude consistent à retrouver l'origine du matériel considéré. Il faut distinguer les objets sortis du site et les acquisitions supposées provenir de Baouït.

1. Le produit des fouilles officielles

Les rapports de fouilles sont très incomplets ⁴⁹. Les églises, en particulier, sont simplement mentionnées et leur publication n'a jamais été achevée. Une bonne partie du matériel n'a donc pas d'écho dans la littérature. Il est cependant possible de retrouver la provenance de bon nombre de sculptures, de toutes les peintures et de quelques boiseries.

Les églises dites « nord » et « sud » sont seulement connues par des photographies et par quelques notes, parfois contradictoires, de Jean Clédât ⁵⁰. Sur les vues de l'église sud prises au moment de son dégagement, il est possible de reconnaître les montants ⁵¹ de la porte sud (fig. 3 d), les frises du mur nord (extérieur, partie orientale) et du chevet ⁵² ainsi que le pilastre inclus dans l'extrémité sud de ce chevet ⁵³. Un cliché de Jean Clédât montre l'extraction d'un gros chapiteau ⁵⁴ dans la nef de l'église nord (fig. 4). En outre, les légendes des *MIFAO* XIII, indiquent l'appartenance de certaines sculptures à l'église sud et à ses annexes.

⁴⁷ Inventaire E 17075, bloc orné d'un saint cavalier placé sous une arcade.

⁴⁸ Les tympans portent les numéros 6472 et 6473. Le chapiteau placé à droite sous 6473 est JE 35803 ; celui de gauche est JE 35804 ; il a été scié à droite de manière à suivre l'encadrement de la porte ; l'arc extérieur est constitué par deux des sept blocs de JE 35822.

⁴⁹ Le volume des *MIFAO* établi à partir des archives de Jean Clédât sur les fouilles de 1904 et 1905 est sous presse.

⁵⁰ Les photographies sont celles des *MIFAO* XIII et celles prises par Jean Clédât, qui paraîtront avec les archives de cet archéologue (*MIFAO* sous presse).

Il ne voulait pas déflorer la publication promise par É. Chassinat et C. Palanque. Il a cependant donné quelques indications dans son article « Baouït » du *DACL*. Quant à J. Strzygowski, il a composé son CGC de l'art copte juste avant l'arrivée des fouilles au Musée égyptien. Il aurait souhaité étudier la question dans une réédition, mais elle n'a jamais vu le jour (*op. cit.*, « Die Auffindung von Bawit... », 1940, p. 68).

⁵¹ JE 35821. Les chevrons sculptés sont inversés dans la porte nord, par ailleurs tout à fait symétrique, conservée au Louvre. Les chapiteaux, non visibles sur les clichés, portent le même numéro d'inventaire que les montants, auxquels ils s'adaptent parfaitement. Il n'y a donc aucune raison de contester leur

origine et de les rapporter à Saqqara, comme G. DUTHUIT, *La sculpture copte*, Paris, 1931, commentaire de la pl. XXXVII a et c, p. 46. Ils diffèrent cependant du chapiteau symétrique conservé au Louvre et bien visible sur les photographies de la porte nord *in situ*.

⁵² Au mur nord, JE 35839 A, surmontée par JE 35824 K. Au chevet, JE 35838 H, G, C, D..., surmontées par JE 35824 D, E, G, F, L (?)...

⁵³ JE 35847.

⁵⁴ JE 35819, reproduit dans G. GABRA, *Cairo. The Coptic Museum & Old Churches*, Le Caire, 1993, p. 61.



Fig. 4. Fouille du chapiteau JE 35819 dans l'église nord. Cliché Jean Clédât (au Louvre).

Mais, dans la mesure où quelques erreurs entachent cette publication, les origines proposées ne peuvent être tenues pour certaines. Compte-tenu de ces réserves, notons cependant le rattachement à l'intérieur de l'église (nommé « chapelle B ») d'un chapiteau de colonne⁵⁵, d'un chapiteau de pilastre⁵⁶, de deux frises, d'une corniche, d'un pilastre et d'un relief montrant deux anges et la croix⁵⁷. Trois chapiteaux de pilastres proviendraient de la « chapelle A », qui longe le côté nord de l'église⁵⁸.

Les cellules à oratoires et les bâtiments conventuels, répartis dans l'enceinte du monastère, sont appelés « chapelles » par Jean Clédât, tandis que Jean Maspero les désigne simplement comme « salles ». Leurs murs étaient construits en briques de terre crue, enduits et parfois peints. La fragilité de ces matériaux n'a pas permis d'en sauver beaucoup. Jean Clédât n'a pu extraire que de petits fragments des nombreuses peintures découvertes. Les médaillons contenant les bustes des saints Mercure et Épimaque proviennent de la partie haute des murs de la chapelle XLIII (fig. 5, a, b, c). C'est l'examen attentif des photographies de

⁵⁵ JE 35818, pl. XCVI.

⁵⁶ JE 35805. La légende de la pl. CIX, 2 indique le Louvre par erreur.

⁵⁷ Frise JE 35830 C (la pl. XL, 1 indique le Louvre par erreur et la provenance ambiguë « chapelles A

et B »); frise JE 35835 (pl. LXXXIII, 1, avec Louvre indiqué par erreur); corniche JE 35842 (pl. LXXVIII; le n° 35843, peint sur le bloc, est faux et a été retiré depuis); pilastre JE 35848 (pl. XCI, 1) avec une inscription peinte, voir M.R.M. HASITZKA, *op. cit.*, n° 412;

relief figuré JE 35843, pl. LXXXIX, 2, décrit comme le motif central d'un bandeau de frise (= ici, fig. 9 b).

⁵⁸ JE 35806, 35810, 35814, respectivement pl. XLVI, 1, XLVI, 2 et LI, 1. Le côté gauche de JE 35810, qui était peint, a été scié, je ne sais quand ni pourquoi.

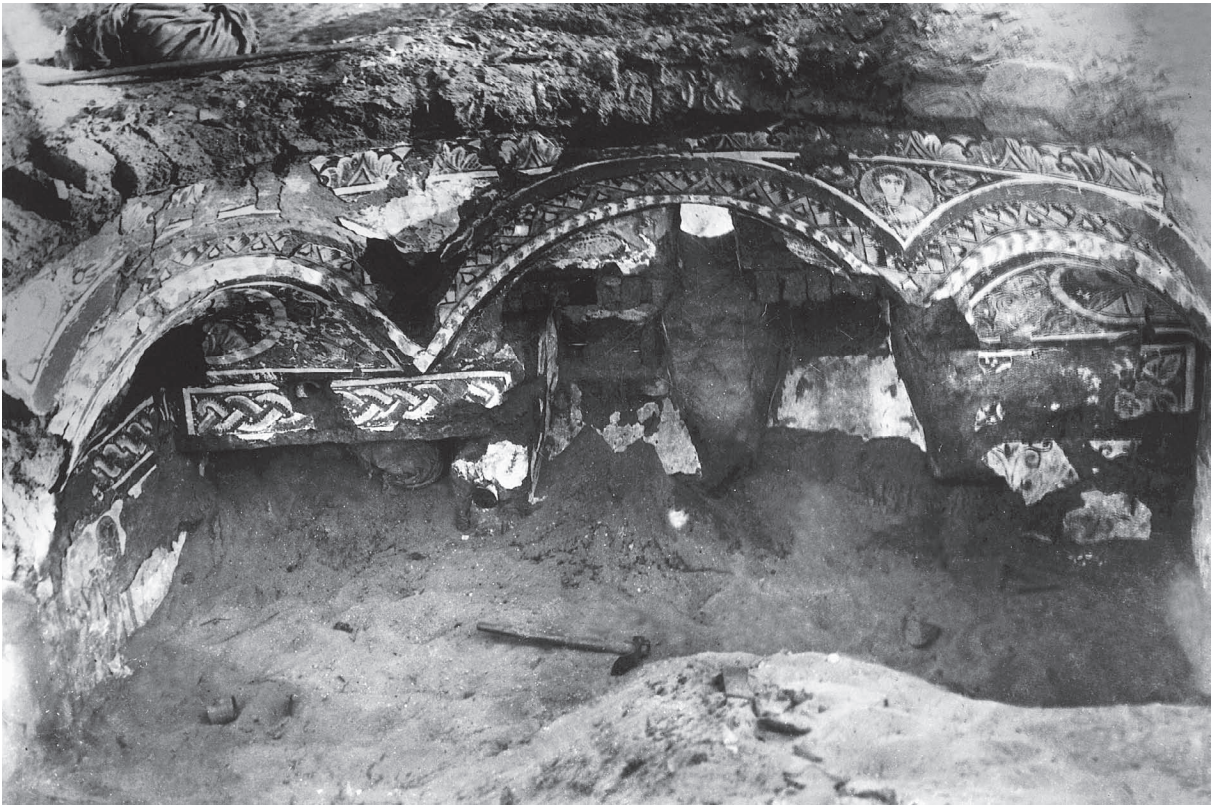


Fig. 5a. Baouit, chapelle XLIII en cours de dégagement. Cliché Jean Clédât (au Louvre).



Fig. 5b. Détail : saint Mercure. Cliché Jean Clédât (au Louvre).



Fig. 5c. Détail : saint Épimaque. Cliché Jean Clédât (au Louvre).

l'archéologue qui a permis de les identifier ⁵⁹. Jean Maspero fut plus heureux en déposant les absides des salles 1 et 20 ⁶⁰ et surtout l'admirable peinture de la niche orientale de la salle 6 ⁶¹. Le soubassement de cette longue pièce était décoré par une succession de grands carrés aux motifs géométriques variés et aux couleurs vives. Six d'entre eux ont été conservés ⁶². Un décor similaire a été découvert dans le monastère ruiné d'Abou Fana, un peu au nord de Baouit ⁶³. Enfin, de la salle 41, fut détachée la charmante scène figurant l'ambassade de trois souris devant le chat ⁶⁴, ainsi que deux boiseries ⁶⁵.

Le reste des antiquités provenant des fouilles ne peut être attribué avec précision. Les sculptures architecturales ont toutes les chances de venir de l'église sud. Ce sont des chapiteaux, des pilastres et des frises, tout à fait semblables à ceux que nous avons identifiés plus haut et comparables aussi à des fragments du Louvre, qu'Émile Chassinat assigne au monument ou à ses annexes. Un bloc de calcaire porte trois lignes en copte, peintes en rouge, qui ressemblent aux inscriptions tracées à l'extérieur du mur nord de l'église sud ; il pourrait bien en faire partie, étant donné son module et le style du texte ⁶⁶. Deux boiseries trouvées sur le site ne peuvent être localisées ⁶⁷. Il en va de même pour les objets. Deux croix, l'une en plomb, l'autre en roseau tressé, ont été trouvées par Jean Maspero ⁶⁸. C'est lui aussi qui exhuma le matériel domestique : assiette en bois ⁶⁹, céramique ⁷⁰, bouchons d'amphores ⁷¹ estampillés (fig. 6) et cachet en bois au nom de Petra ⁷².

Il n'a pas été possible de retrouver les *ostraca* et bouchons de jarres mis au jour par Jean Clédât en 1905, ni l'inscription sur stuc de ses fouilles de 1904 ⁷³.

⁵⁹ JE 37098 (Mercure) et JE 37099 (Épimaque), reproduits dans G. DENEUVE, *L'Arte copta*, Florence, 1970, nos 23, 24. À ma connaissance, seuls ces fragments et celui du Louvre E 27454 ont pu être sauvés par J. Clédât.

⁶⁰ 12/12/20/2, aujourd'hui présentées l'une dans l'autre, voir *supra*, n. 43.

⁶¹ JE 44232. Déjà remontée au Musée égyptien par les soins de Barsanti, Fanghaenel et Oropesa, elle trône maintenant dans la salle 3 du Musée copte. De son inépuisable bibliographie, retenons G. GABRA, *op. cit.*, p. 58-59.

⁶² JE 44233 à 44236 et deux panneaux donnés au Louvre, E 17107. Les *Fouilles exécutées à Baouit par Jean Maspero*, notes mises en ordre et éditées par É. Drioton, contiennent des erreurs dans la disposition respective des panneaux, telle qu'on peut l'observer sur les photographies *in situ*, dans les légendes et dans la numérotation des planches : *MIFAO* LIX/1-2, pl. XV-XVIII. Ces négligences se repercutent dans l'étude récente de E. LUCCHESI-PALLI, « Recherches sur la décoration ornementale de la salle 6 du monastère de Baouit », *Actes du IV^e congrès copte, Louvain-la-Neuve, 5-10 septembre 1988*, édités par M. Rassart-Debergh et J. Ries, Louvain-la-Neuve, 1992, p. 78-87.

⁶³ H. BUSCHHAUSEN, « Die Ausgrabungen von Dair Abu Fana in Oberägypten im Jahr 1989 », *Ägypten und Levante* II, Vienne, 1991, p. 131, 138. Des

maquettes de la salle et de l'église adjacente étaient présentées à l'exposition de Hamm en 1996, « Ägypten. Schätze aus dem Wüstensand ».

⁶⁴ JE 44237. Là encore il y a une erreur dans la publication, *MIFAO* LIX, p. 43 et pl. LIII (lire « salle 41 » et non « 42 ». Sur la pl. LII, A, on distingue l'emplacement laissé vide de la peinture retirée. À propos de l'iconographie, voir L. DEL FRANCIA, « Scènes d'animaux personnifiés dans l'Égypte pharaonique et copte. À propos d'une peinture de Baouit », *Acts of the Second International Congress of Coptic Studies, Roma, 1980*, Rome, 1985, p. 31-57.

⁶⁵ JE 44362, encadrement de fenêtre, et JE 44363, porte de placard sculpté : *MIFAO* LIX, p. 42, 44 et pl. LI, A (*in situ*) et LVI, C.

⁶⁶ Voir la n. 16. Pour les inscriptions de l'église sud, voir *MIFAO* XIII, pl. XXII, XXIII. Le même cas se présente pour un bloc retrouvé dans la chapelle XVIII, qui a pu être transporté depuis l'église : *MIFAO* XII, p. 118.

⁶⁷ Panneau sculpté JE 35850, des fouilles 1901-1902 ; barre de fermeture en bois de sycamore, JE 37916, trouvée dans les décombres d'un édifice non déterminé : S. EFFENDI ARIF, *op. cit.*

⁶⁸ JE 44250 et 44251. Peut-être faut-il les reconnaître dans la croix « de bronze » trouvée salle 18 et dans celle « en bois », de la salle 6, respectivement *MIFAO* LIX, p. 8 et p. 7 ?

⁶⁹ JE 44383, fragmentaire. Des plats en bois sont signalés dans les *MIFAO* LIX, p. 3, 7, 44.

⁷⁰ JE 44364, vase de 28 cm de haut, peint en blanc, avec trois bandes d'entrelacs noirs et rouges ; JE 44413, fragment de vase peint avec tête de femme en relief ; JE 44414, joli tesson peint, avec tête de licorne. Des céramiques pouvant correspondre aux deux premières sont signalées dans les *MIFAO* LIX, p. 3, 7, 11, 44. J. Clédât avait trouvé un col de vase décoré d'une tête en relief : *MIFAO*, XII, p. 102.

⁷¹ JE 44385, en plâtre ; JE 44386 à 44412, en terre crue, signalés dans les *MIFAO* LIX, p. XV-XVI, 1, 3. Les cachets présentent des inscriptions, des monogrammes ou des animaux. Pour les bouchons de jarres trouvés par J. Clédât, voir *MIFAO* XII, p. 11, 29, 48, 70, 101 et *MIFAO* sous presse de ses archives.

⁷² JE 44249, petit objet de 14 cm de long. D'un côté, inscription (inversée) commençant par une croix. De l'autre, une gazelle dans un cercle.

⁷³ Voir *supra*, n. 16. Un relevé d'*ostraca* figure parmi les archives de J. Clédât. Une partie de ces objets est au Louvre. Le reste, non retrouvé, correspondant sans doute à la boîte mentionnée sur l'inventaire du Musée égyptien (2/2/15/21). Les textes relevés par J. Clédât seront édités dans les *MIFAO* concernant ses archives. L'inscription sur stuc JE 37100 mesure 38 × 28 cm et comporte 10 lignes en copte.

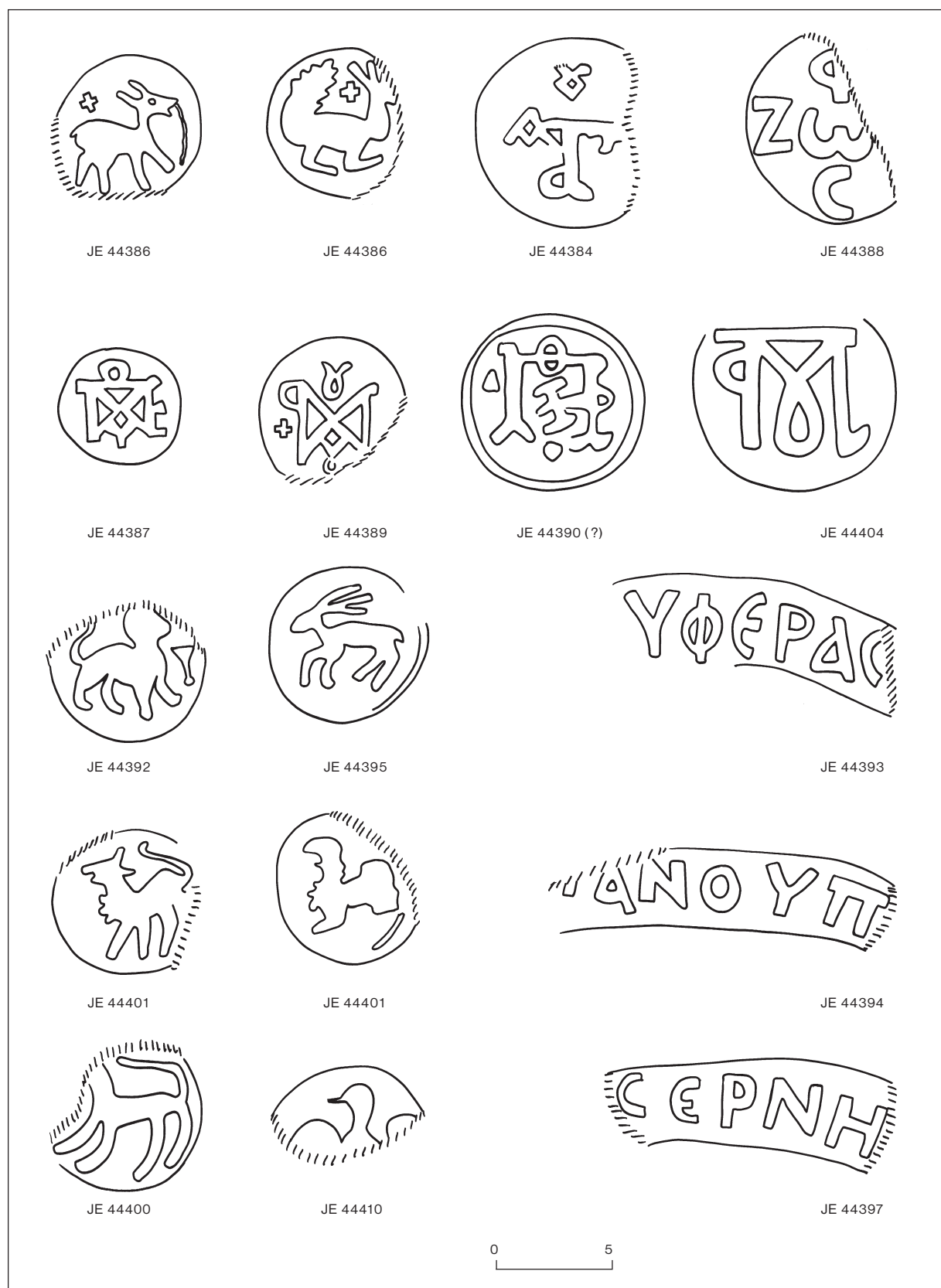


Fig. 6. Empreintes de sceaux sur des bouchons de terre crue (fouilles J. Maspero). Relevés par D. Bénazeth au Musée égyptien.

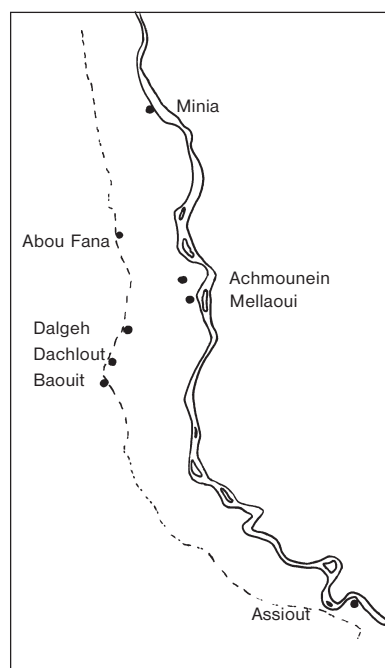


Fig. 7. Carte des sites mentionnés, entre Assiout et Minia.

2. Les saisies et les achats

À côté du produit des fouilles, les autres antiquités ont été saisies ou achetées à Baouit et aux environs⁷⁴. La proximité du *kôm*, régulièrement ponctionné par les chercheurs d'engrais, et le style des objets laissent supposer, au premier abord, qu'ils proviennent de l'ancien couvent. Néanmoins, ces deux facteurs sont discutables. Le premier, parce que les monastères foisonnaient dans la région (fig. 7). Le second, parce qu'il faut se méfier des critères stylistiques, dont l'évidence est parfois déjouée par des arguments archéologiques. Deux cas vont le démontrer. Mais laissons tout d'abord la parole à Jean Clédât⁷⁵ : « Le musée égyptien du Caire a acquis tout récemment un certain nombre de sculptures coptes provenant dit-on de Dachlout. La proximité de ce village de Baouit a fait supposer que ces monuments avaient été pris par les fellahs dans cette dernière localité. Cela peut être vrai pour une partie du groupe... Les autres monuments sculptés ne peuvent appartenir à ce même

monastère, qui n'a donné lors des fouilles de l'École française que de très rares spécimens de sculptures avec représentation de la figure humaine et même d'animaux. À diverses reprises au même village de Dachlout on m'avait présenté divers monuments d'un type différent de celui de Baouit et que par mes recherches et informations personnelles j'attribuais à une autre localité, Dalgeh, qui est située au nord de Dachlout. J'ai tout lieu de croire que les sculptures du musée du Caire proviennent de ce lieu et sont le résultat de l'enlèvement du *sebakh*, que les fellahs exploitent. Les ruines de Dalgeh sont très étendues ; une seule partie est désignée par eux par le terme de *el-Kénisseh*, "l'église", et c'est justement en cet endroit qu'ils font la recherche de l'engrais. » Et encore : « ... une série de pierres sculptées en haut-relief, représentant des scènes bibliques, et provenant, dit le Journal d'Inventaire du Musée du Caire, de Baouît. Ces monuments, achetés à Mellaoui⁷⁶, proviennent en réalité de Dalgeh, village un peu au nord de Baouît, près duquel sont des buttes considérables de ruines. Lorsque je travaillais à Baouît, les fellahs m'avaient tout particulièrement indiqué ce lieu, duquel on tirait un grand nombre d'antiquités et de pierres écrites, qu'on allait vendre à Mellaoui. » Les suppositions de Jean Clédât sont probablement dignes de foi, mais davantage parce qu'il connaissait parfaitement la situation des antiquités sur place, qu'en raison des

⁷⁴ À Baouit en 1898 ; à Achmounein en 1901 ; à Dachlout en 1901, 1905 et 1908. Voir *supra* l'historique des acquisitions.

⁷⁵ Notes manuscrites conservées au Louvre. Ces textes figureront en annexe des *MIFAO* établis d'après les archives de J. Clédât.

⁷⁶ Les scènes bibliques sont JE 37797 et 37803, publiées par H. TORP, *op. cit.* (voir note 19). Le Journal d'entrée indique « Achat (Dachlout ?) 1905 » mais ne mentionne ni Baouit ni Mellaoui.

critères stylistiques qu'il avance. En effet, la plus grande prudence s'impose en la matière, comme le montrent les exemples suivants. Les peintures du monastère d'Abou Fana ressemblent à s'y méprendre à celles de Baouit. La sculpture architecturale déployée au couvent de Saint-Jérémie à Saqqara, présente des similitudes troublantes avec celle qui nous occupe ⁷⁷, à tel point qu'É. Chassinat a publié un chapiteau de Saqqara ⁷⁸ comme provenant de l'église sud de Baouit (fig. 8, a, b)! À l'inverse, trois sculptures présentant la même iconographie sont traitées dans des styles très différents (fig. 9, a, b, c). Leur provenance est cependant identique, puisqu'elles ont été exhumées lors des fouilles de l'église sud ⁷⁹.

Les sculptures remployées dans la mosquée de Dachlout posent le même problème, décalé dans le temps. En effet, c'est dans le dernier quart du XIX^e siècle qu'elles ont été sorties de leur contexte archéologique, pour être placées dans la construction islamique. Bien sûr, aucun document d'archive ne rend témoignage de cette opération! Rien ne prouve qu'elles ont été extraites du *kôm* de Baouit, même si cela est vraisemblable. Pour J. Strzygowski, comme pour J. Clédat, cela ne fait pourtant aucun doute ⁸⁰. A. Badawy replace même le tympan au saint cavalier dans l'église sud, au-dessus de la porte nord ⁸¹. Il est vrai que sa largeur de 1,60 m serait compatible avec celle de la porte, comme il est possible de le calculer sur les photographies prises au moment des fouilles. Le second tympan de Dachlout présente les mêmes dimensions et il pourrait venir de la porte sud de cette même église. Ces conjectures ne pourront jamais être établies, ni infirmées.

Parmi les achats réalisés à Dachlout en 1905, figurent six stèles ⁸². Jean Clédat avait trouvé trois nécropoles à proximité du monastère de Baouit ⁸³. Cependant une seule stèle provient des fouilles ⁸⁴. Le lot acquis à Dachlout s'y rattache peut-être. Deux des monuments concernent des moines. Les papiers de J. Clédat contiennent la copie d'une stèle très anciennement entrée au musée de Boulaq ⁸⁵. Son texte, assez long, est une invocation à la Trinité et à d'éminents moines de Saqqara et de Baouit, parmi lesquels Apollô, Phib et Anoup. Elle semble faire partie d'un groupe, dont quatre autres sont conservées au Caire ⁸⁶. Il serait sans doute intéressant d'étudier les stèles provenant de Baouit ou apparentées à ce monastère.

⁷⁷ À propos des liens très étroits tissés entre Baouit et Saqqara, voir J. DORESE, « Recherches d'archéologie copte : les monastères de Moyenne-Égypte », *CRAIBL*, 1952, p. 392, 394-395.

⁷⁸ *MIFAO* XIII, pl. XCVII. Le chapiteau publié vient en fait de l'église du monastère de Saqqara; voir J.E. QUIBELL, *Excavations at Saqqara (1907-1908)*, Le Caire, 1909, pl. XXVI.

⁷⁹ JE 35838 G; JE 35843 et Louvre, E 16923.

⁸⁰ *Op. cit.* à la note 29 et *DACL*, article « Baouït », col. 224.

⁸¹ A. BADAWY, *Coptic Art and Archaeology*, Londres et Cambridge (Massachusetts), 1970, fig. 2.57. Les reconstitutions proposées au Caire et au Louvre (fig. 3, a et c) sont tout aussi hypothétiques.

⁸² JE 37808 à 37810 et JE 37812 à 37814. Les deux premières sont publiées par I. KAMEL, G.D. GIRGIS, *Coptic Funerary Stelae, Catalogue général des antiquités du Musée copte*, Le Caire, 1987, n^{os} 146 et 148. JE 37812 et 37813 le sont par G. BIONDI, *op. cit.*, n^{os} 20, 21, repris par M.R.M. HASITZKA, *op. cit.*, n^{os} 695, 696.

⁸³ J. CLÉDAT, *CRAIBL*, 1902, p. 532-533; *MIFAO* XII, p. v-viii; *DACL*, article « Baouït », col. 213-215. Un chapitre est consacré aux nécropoles dans les *MIFAO* des archives J. Clédat, sous presse.

⁸⁴ Louvre, E 17006.

⁸⁵ U. BOURIANT, « Notice des monuments coptes du musée de Boulaq », *RecTrav* 5, 1884, p. 63, n^o 3, repris par M.R.M. HASITZKA, *op. cit.*, n^o 790. Cette

stèle se trouve maintenant au Musée copte : I. KAMEL, G.D. GIRGIS, *op. cit.*, n^o 113.

⁸⁶ JE 38304 (G. BIONDI, *op. cit.*, n^o 78, p. 177-178, 183); JE 67049 (R. ENGELBACH, « Coptic Stela of Serne of Damshîr », *BSAC* 3, 1937, p. 6-8; repris par M.R.M. HASITZKA, *op. cit.*, n^o 793); JE 68560 (R. ENGELBACH, « The Coptic Stela of Leontice (Leontios) », *ASAE* 39, 1939, p. 313-317, pl. XLIV, avec erreur de numéro, qui se répercute dans M.R.M. HASITZKA, *op. cit.*, n^o 792); Musée copte n^o 282 (I. KAMEL, G.D. GIRGIS, *op. cit.*, n^o 51).



Fig. 8a. Chapiteau de Baouit JE 35818. Cliché Jean-Luc Bovot.



Fig. 8b. Chapiteau de Saqqara (Musée copte). Cliché Jean-Luc Bovot.

L'inventaire des vestiges de Baouit conservés dans les musées d'Égypte apportera, souhaitons-le, une meilleure connaissance du monastère perdu. Cette recherche a déjà contribué à l'étude de l'église sud et à sa restitution graphique, établie par J.-Cl. Golvin, travaux entrepris au Louvre à l'occasion de la nouvelle présentation muséographique. Auparavant, le R.P. du Bourguet s'était posé le problème lorsqu'il réorganisa les salles coptes de ce musée dans les années soixante-dix. Il avait alors demandé à H. Torp une étude sur l'architecture et le décor du monument. Puis il avait fait réaliser le moulage du tympan conservé au Musée copte, pour l'intégrer à sa restitution de la façade latérale nord. Le projet actuel utilise ce moulage et va plus loin dans la reconstitution, grâce à un plus vaste espace disponible et aux nouvelles données scientifiques. La publication de cette église sud, tant attendue, pourrait à présent être envisagée.



Fig. 9a. JE 35838 G (chevet de l'église sud). Cliché Musée copte (Makram Girgis).



Fig. 9b. JE 35843 (intérieur de l'église sud). Cliché Musée copte (Makram Girgis).

Fig. 9c. Louvre, E 16923 (intérieur de l'église sud). Cliché musée du Louvre (Ch. Larrieu).



Annexes

■ Tableau des objets repérés

Journal d'entrée	Autre n° Musée égyptien	Inv. Musée copte	Matériau	Type	Mode et date d'entrée (A. = achat)	Localisation en 1996
32921			calcaire	inscription	1898	Musée copte ?
32922			calcaire	inscription	1898	Musée copte ?
32923		9770	calcaire	inscription (A)	1898	Musée copte, réserve ?
32923		9681	calcaire	inscription (B)	1898	Musée copte, réserve ?
32925	CGC 8777	?	bois	corbeau	1898	Musée copte ?
32926	CGC 8779	?	bois	corbeau	1898	Musée copte ?
32927	CGC 8778	?	bois	corbeau	1898	Musée copte ?
32928	CGC 8780	10346	bois	corbeau	1898	Musée copte, réserve
32929	CGC 8775	8786	bois	corbeau	1898	Musée copte, réserve
32930	CGC 8776	8785	bois	corbeau	1898	Musée copte, réserve
35017		?	bois	linteau	A. Dachlout 1901	Musée copte ?
35018		10353	bois	frise	A. Dachlout 1901	Musée copte, réserve
35019			bois	frise	A. Dachlout 1901	Musée égyptien ?
35020		8756	bois	frise (A)	A. Dachlout 1901	Musée copte, réserve ?
35020		?	bois	frise (B)	A. Dachlout 1901	Musée copte ?
35021		10330	bois	frise (A et B)	A. Dachlout 1901	Musée copte, réserve
35022		10343	bois	frise	A. Dachlout 1901	Musée copte, réserve
35023		10340	bois	linteau	A. Dachlout 1901	Musée copte, réserve ?
35024		10347	bois	frise	A. Dachlout 1901	Musée copte, réserve
35025		8755	bois	frise	A. Achmounein 1901	Musée copte, disparu ?
35026		8838	bois	panneau	A. Achmounein 1901	Musée copte, réserve
35802		7171	calcaire	chapiteau de pilastre	fouilles 1901/1902	Musée copte, salle 3
35803		7111	calcaire	chapiteau de pilastre	fouilles 1901/1902	Musée copte, salle 3
35804		7123	calcaire	chapiteau de pilastre	fouilles 1901/1902	Musée copte, salle 3
35805		7164	calcaire	chapiteau de pilastre	fouilles 1901/1902	Musée copte, salle 3
35806		7160	calcaire	chapiteau de pilastre	fouilles 1901/1902	Musée copte, salle 3
35807		7165	calcaire	chapiteau de pilastre	fouilles 1901/1902	Musée copte, salle 3
35808		7169	calcaire	chapiteau de pilastre	fouilles 1901/1902	Musée copte, salle 3
35809		7172	calcaire	chapiteau de pilastre	fouilles 1901/1902	Musée copte, salle 3
35810		7166	calcaire	chapiteau de pilastre	fouilles 1901/1902	Musée copte, salle 3
35811		7173	calcaire	chapiteau de pilastre	fouilles 1901/1902	Musée copte, salle 3
35812		7161	calcaire	chapiteau de pilastre	fouilles 1901/1902	Musée copte, salle 3
35814		7168	calcaire	chapiteau de pilastre	fouilles 1901/1902	Musée copte, salle 3
35815	14/12/20/2	8332	calcaire	chapiteau d'angle	fouilles 1901/1902	Musée copte, salle 7

Journal d'entrée	Autre n° Musée égyptien	Inv. Musée copte	Matériau	Type	Mode et date d'entrée (A. = achat)	Localisation en 1996
35816		9423	calcaire	chapiteau de pilastre	fouilles 1901/1902	Musée copte, réserve ?
35817			calcaire	chapiteau d'angle	fouilles 1901/1902	Musée égyptien ?
35818		7180	calcaire	chapiteau de colonne	fouilles 1901/1902	Musée copte, jardin
35819		7179	calcaire	chapiteau de colonne	fouilles 1901/1902	Musée copte, salle 5
35820		7175	calcaire	chapiteau d'angle	fouilles 1901/1902	Musée copte, salle 9
35821		7105	calcaire	2 montants + 2 chapiteaux	fouilles 1901/1902	Musée copte, salle 3
35822		7103	calcaire	5 claveaux	fouilles 1901/1902	Musée copte, salle 3
35822		7159	calcaire	2 claveaux	fouilles 1901/1902	Musée copte, salle 3
35823		7104	calcaire	3 blocs d'un tympan	fouilles 1901/1902	Musée copte, salle 3
35824	3/11/20/2	?	calcaire	frise quart-de-rond (A)	fouilles 1901/1902	Musée copte, réserve ?
35824	3/11/20/3	7129	calcaire	frise quart-de-rond (B)	fouilles 1901/1902	Musée copte, salle 3
35824	3/11/20/4	7958	calcaire	frise quart-de-rond (C)	fouilles 1901/1902	Musée copte, salle 3
35824		7126	calcaire	frise quart-de-rond (D)	fouilles 1901/1902	Musée copte, salle 3
35824		7131	calcaire	frise quart-de-rond (E)	fouilles 1901/1902	Musée copte, salle 3
35824		7144	calcaire	frise quart-de-rond (F)	fouilles 1901/1902	Musée copte, salle 3
35824	9/11/20/5	7127	calcaire	frise quart-de-rond (G)	fouilles 1901/1902	Musée copte, salle 3
35824	9/11/20/2	7143	calcaire	frise quart-de-rond (H)	fouilles 1901/1902	Musée copte, salle 3
35824	9/3/21/2 ?	7158 ?	calcaire	frise quart-de-rond (I)	fouilles 1901/1902	Musée copte, réserve ?
35824	11/11/20/3	7132	calcaire	frise quart-de-rond (J)	fouilles 1901/1902	Musée copte, salle 3
35824	13/11/20/10	7121	calcaire	frise quart-de-rond (K)	fouilles 1901/1902	Musée copte, salle 3
35824		7145	calcaire	frise quart-de-rond (L)	fouilles 1901/1902	Musée copte, salle 3
35824		7162	calcaire	frise quart-de-rond (M)	fouilles 1901/1902	Musée copte, salle 3
35824		7130	calcaire	frise quart-de-rond (N)	fouilles 1901/1902	Musée copte, salle 3
35825		7157	calcaire	chapiteau de pilastre	fouilles 1901/1902	Musée copte, réserve ?
35826		7114	calcaire	frise en biseau (A)	fouilles 1901/1902	Musée copte, réserve
35826		11285	calcaire	frise en biseau (B)	fouilles 1901/1902	Musée copte, réserve ?
35826		7113	calcaire	frise en biseau (C)	fouilles 1901/1902	Musée copte, réserve ?
35827		11060	calcaire	frise en biseau (A)	fouilles 1901/1902	Musée copte, salle 3
35827		7155	calcaire	frise en biseau (B)	fouilles 1901/1902	Musée copte, salle 3
35828		7154	calcaire	frise en biseau	fouilles 1901/1902	Musée copte, salle 3
35829		7101	calcaire	frise en biseau (A)	fouilles 1901/1902	Musée copte, réserve ?
35829		?	calcaire	frise en biseau (B)	fouilles 1901/1902	Musée copte, réserve ?
35830		7112	calcaire	frise (A)	fouilles 1901/1902	Musée copte, réserve
35830		7120	calcaire	frise (B)	fouilles 1901/1902	Musée copte, salle 3
35830		7119	calcaire	frise (C)	fouilles 1901/1902	Musée copte, salle 3
35831		7095	calcaire	frise (A)	fouilles 1901/1902	Musée copte, réserve
35831		7096	calcaire	frise (B)	fouilles 1901/1902	Musée copte, salle 3

Journal d'entrée	Autre n° Musée égyptien	Inv. Musée copte	Matériau	Type	Mode et date d'entrée (A. = achat)	Localisation en 1996
35831		7097	calcaire	frise (C)	fouilles 1901/1902	Musée copte, salle 3
35831		7098	calcaire	frise (D)	fouilles 1901/1902	Musée copte, salle 3
35831		7093	calcaire	frise (E)	fouilles 1901/1902	Musée copte, salle 3
35831		7094 ?	calcaire	frise (F)	fouilles 1901/1902	Musée copte, salle 3
35832		7099	calcaire	frise	fouilles 1901/1902	Musée copte, salle 3
35833		7106	calcaire	frise (A)	fouilles 1901/1902	Musée copte, réserve ?
35833		7107	calcaire	frise (B)	fouilles 1901/1902	Musée copte, réserve ?
35834		7151	calcaire	frise	fouilles 1901/1902	Musée copte, réserve
35835		7170	calcaire	frise	fouilles 1901/1902	Musée copte, salle 9
35836		7153	calcaire	frise	fouilles 1901/1902	Musée copte, salle 9
35837		7140 ?	calcaire	frise (A)	fouilles 1901/1902	Port-Tawfiq ?
35837		7142	calcaire	frise (B)	fouilles 1901/1902	Musée copte, salle 3
35837		7141	calcaire	frise (C)	fouilles 1901/1902	Musée copte, salle 3
35837		7150	calcaire	frise (D)	fouilles 1901/1902	Musée copte, salle 3
35837		7124	calcaire	frise (E)	fouilles 1901/1902	Musée copte, salle 3
35838		7146	calcaire	frise (A)	fouilles 1901/1902	Musée copte, salle 3
35838		7133	calcaire	frise (B)	fouilles 1901/1902	Musée copte, salle 3
35838		7138	calcaire	frise (C)	fouilles 1901/1902	Musée copte, salle 3
35838		7137	calcaire	frise (D)	fouilles 1901/1902	Musée copte, salle 3
35838		7147	calcaire	frise (E)	fouilles 1901/1902	Musée copte, salle 3
35838		7136	calcaire	frise (F)	fouilles 1901/1902	Musée copte, salle 3
35838		7135	calcaire	frise (G)	fouilles 1901/1902	Musée copte, salle 3
35838		7134	calcaire	frise (H)	fouilles 1901/1902	Musée copte, salle 3
35839	15/11/20/9	7122	calcaire	frise (A)	fouilles 1901/1902	Musée copte, salle 3
35839	16/11/20/9	?	calcaire	frise (B)	fouilles 1901/1902	Musée copte, réserve ?
35840		7116	calcaire	frise	fouilles 1901/1902	Musée copte, salle 3
35841		7115	calcaire	frise	fouilles 1901/1902	Musée copte, réserve ?
35842		7163	calcaire	corniche	fouilles 1901/1902	Musée copte, réserve
35843		7108	calcaire	relief	fouilles 1901/1902	Musée copte, salle 3
35844		7156	calcaire	frise	fouilles 1901/1902	Musée copte, salle 3
35845		11057	calcaire	inscription	fouilles 1901/1902	Musée copte, réserve
35846		7028	calcaire	relief	fouilles 1901/1902	Musée copte, réserve
35847		7148	calcaire	pilastre	fouilles 1901/1902	Musée copte, salle 3
35848		7149	calcaire	pilastre	fouilles 1901/1902	Musée copte, salle 3
35849		7176	calcaire	frise semi-cylindrique	fouilles 1901/1902	Port-Tawfiq ?
35850		8828	bois	panneau	fouilles 1901/1902	Musée copte, réserve
35851		9083	bois peint	saint Théodore ; Gabriel	fouilles 1901/1902	Musée copte, réserve
37098		8445	peinture	saint Mercure	fouilles 1904	Musée copte, salle 3

Journal d'entrée	Autre n° Musée égyptien	Inv. Musée copte	Matériau	Type	Mode et date d'entrée (A. = achat)	Localisation en 1996
37099		8446	peinture	saint Épimaque	fouilles 1904	Musée copte, salle 3
37100		10883	stuc	inscriptions	fouilles 1904	Musée copte, réserve ?
37797		7125	calcaire	relief	A. Dachlout 1905	Musée copte, salle 8
37798		7110	calcaire	relief	A. Dachlout 1905	Musée copte, salle 3
37799		7102	calcaire	relief	A. Dachlout 1905	Musée copte, salle 3
37800	18/1/21/6	?	calcaire	frise	A. Dachlout 1905	Musée copte, réserve ?
37801	28/2/21/18	7109	calcaire	frise quart-de-rond (A)	A. Dachlout 1905	Musée copte, salle 3
37801	2/11/20/2?	?	calcaire	frise quart-de-rond (B)	A. Dachlout 1905	Musée copte, réserve ?
37802	3/11/20/5	7091	calcaire	frise	A. Dachlout 1905	Musée copte, réserve ?
37803		7139	calcaire	relief	A. Dachlout 1905	Musée copte, salle 8
37804		7081	calcaire	frise	A. Dachlout 1905	Musée copte, réserve ?
37805	10/3/21/1	?	calcaire	relief	A. Dachlout 1905	Musée copte, réserve ?
37806		7152	calcaire	frise	A. Dachlout 1905	Musée copte, réserve
37807		9733	calcaire	support	A. Dachlout 1905	Musée copte, réserve ?
37808		8569	calcaire	stèle	A. Dachlout 1905	Musée copte, réserve ?
37809		8573	calcaire	stèle	A. Dachlout 1905	Musée copte, réserve ?
37810		9279	calcaire	stèle	A. Dachlout 1905	Musée copte, réserve ?
37811		7084	calcaire	relief	A. Dachlout 1905	Musée copte, salle 4
37812		7713	calcaire	stèle	A. Dachlout 1905	Musée copte, réserve ?
37813		7893	calcaire	stèle	A. Dachlout 1905	Musée copte, réserve
37814		?	calcaire	stèle	A. Dachlout 1905	Musée copte, réserve ?
37815		7088	calcaire	frise	A. Dachlout 1905	Musée de Port-Saïd
37816		?	bois	planche inscrite	A. Dachlout 1905	Musée copte, réserve ?
37817		10345	bois	planche inscrite	A. Dachlout 1905	Musée copte, réserve ?
37818		?	bois	planche inscrite	A. Dachlout 1905	Musée copte, réserve ?
37819		8550 & 11243	bois	panneau	A. Dachlout 1905	Musée de Kharga
37916		8787	bois	linteau	Inspection 1905	Musée copte, réserve ?
40613 <i>bis</i>		7082	calcaire	frise (A)	A. Dachlout 1908	Musée copte, réserve
40613 <i>bis</i>		7083	calcaire	frise (B)	A. Dachlout 1908	Musée copte, réserve ?
40614		7086	calcaire	frise	A. Dachlout 1908	Musée copte, réserve
40615	12/3/21/2	?	calcaire	relief	A. Dachlout 1908	Musée copte, réserve ?
40616	9/3/21/13	7079	calcaire	frise	A. Dachlout 1908	Musée copte, réserve
40617		7080	calcaire	frise quart-de-rond	A. Dachlout 1908	Musée de Kharga
40618			calcaire	2 chapiteaux de pilastres	A. Dachlout 1908	Musée égyptien ?
40619		7085	calcaire	2 frises	A. Dachlout 1908	Musée copte, réserve
40620		7100	calcaire	relief	A. Dachlout 1908	Musée copte, salle 3
40621		7090	calcaire	2 claveaux	A. Dachlout 1908	Musée copte, réserve

Journal d'entrée	Autre n° Musée égyptien	Inv. Musée copte	Matériau	Type	Mode et date d'entrée (A. = achat)	Localisation en 1996
40622	30/12/20/12	7092	calcaire	claveau	A. Dachlout 1908	Musée copte, réserve ?
40623		7089	calcaire	frise	A. Dachlout 1908	Musée copte, réserve ?
40624	8/3/21/10	7078	calcaire	frise	A. Dachlout 1908	Musée copte, réserve ?
40625		7087	calcaire	frise	A. Dachlout 1908	Musée copte, réserve ?
40626		7128 ?	calcaire	frise quart-de-rond	A. Dachlout 1908	Musée copte, salle 3
44232		7118	stuc peint	niche de la salle 6	fouilles 1913	Musée copte, salle 3
44233		7117	stuc peint	panneau de la salle 6	fouilles 1913	Musée copte, réserve
44234		8437	stuc peint	panneau de la salle 6	fouilles 1913	Musée copte, salle 9
44235		8439	stuc peint	panneau de la salle 6	fouilles 1913	Musée copte, salle 9
44236		8438	stuc peint	panneau de la salle 6	fouilles 1913	Musée copte, salle 9
44237		8441	stuc peint	le chat et les souris	fouilles 1913	Musée copte, salle 9
44249			bois	cachet	fouilles 1913	Musée égyptien ?
44250		5312	plomb	croix-pendentif	fouilles 1913	Musée copte, réserve
44251		?	roseau	croix	fouilles 1913	Musée copte, réserve ?
44362		?	bois	encadrement de niche	fouilles 1913	Musée copte, réserve ?
44363		8796	bois	porte de niche	fouilles 1913	Musée copte, réserve
44364			céramique	vase peint	fouilles 1913	Musée égyptien ?
44383	13766		bois	fragment d'assiette	fouilles 1913	Musée égyptien, R29
44384	13767		argile	bouchon d'amphore	fouilles 1913	Musée égyptien, R29
44385	13767		plâtre	bouchon d'amphore	fouilles 1913	Musée égyptien, ?
44386	13767		argile	bouchon d'amphore	fouilles 1913	Musée égyptien, R29
44387	13767		argile	bouchon d'amphore	fouilles 1913	Musée égyptien, R29
44388	13767		argile	bouchon d'amphore	fouilles 1913	Musée égyptien, R29
44389	13767		argile	bouchon d'amphore	fouilles 1913	Musée égyptien, R29
44390	13767		argile	bouchon d'amphore	fouilles 1913	Musée égyptien ?
44391	13767		argile	bouchon d'amphore	fouilles 1913	Musée égyptien, R29
44392	13767		argile	bouchon d'amphore	fouilles 1913	Musée égyptien, R29
44393	13767		argile	bouchon d'amphore	fouilles 1913	Musée égyptien, R29
44394	13767		argile	bouchon d'amphore	fouilles 1913	Musée égyptien, R29
44395	13767		argile	bouchon d'amphore	fouilles 1913	Musée égyptien, R29
44396	13767		argile	bouchon d'amphore	fouilles 1913	Musée égyptien, R29
44397	13767		argile	bouchon d'amphore	fouilles 1913	Musée égyptien, R29
44398	13767		argile	bouchon d'amphore	fouilles 1913	Musée égyptien, R29
44399	13767		argile	bouchon d'amphore	fouilles 1913	Musée égyptien, R29
44400	13767		argile	bouchon d'amphore	fouilles 1913	Musée égyptien, R29
44401	13767		argile	bouchon d'amphore	fouilles 1913	Musée égyptien, R29
44402	13767		argile	bouchon d'amphore	fouilles 1913	Musée égyptien, ?
44403			argile	bouchon d'amphore	fouilles 1913	Musée égyptien, ?

Journal d'entrée	Autre n° Musée égyptien	Inv. Musée copte	Matériau	Type	Mode et date d'entrée (A. = achat)	Localisation en 1996
44404	13768		argile	bouchon d'amphore	fouilles 1913	Musée égyptien, R29
44405	13768		argile	bouchon d'amphore	fouilles 1913	Musée égyptien, R29
44406	13768		argile	bouchon d'amphore	fouilles 1913	Musée égyptien, R29
44407	13768		argile	bouchon d'amphore	fouilles 1913	Musée égyptien, R29
44408	13768		argile	bouchon d'amphore	fouilles 1913	Musée égyptien, R29
44409	13768		argile	bouchon d'amphore	fouilles 1913	Musée égyptien, R29
44410	13768		argile	bouchon d'amphore	fouilles 1913	Musée égyptien, R29
44411	13768		argile	bouchon d'amphore	fouilles 1913	Musée égyptien, R29
44412	13768		argile	bouchon d'amphore	fouilles 1913	Musée égyptien, R29
44413			céramique	fragment de vase	fouilles 1913	Musée égyptien ?
44414	13769		céramique	tesson à la licorne	fouilles 1913	Musée égyptien, R29
	26/1/15/3		bois	tablette inscrite (Baouit ?)	?	Musée égyptien ?
	28/2/15/5	?	calcaire	fragment : pattes de lion	1898	Musée copte, réserve
	2/2/15/21		céramique	boîte d' <i>ostraca</i>	fouilles 1905 ?	Musée égyptien ?
	2/2/15/22		argile	boîte de bouchons	fouilles 1905 ?	Musée égyptien ?
	12/12/20/2	8012	stuc peint	niches salles 1 + 20	fouilles 1913	Musée copte, salle 9
	8/6/22/8	10339	bois	corbeau	1898	Musée copte, réserve
		6472	calcaire	tympan + arc + 2 chapiteaux	A. 1945	Musée copte, salle 3
		6473	calcaire	tympan + arc	A. 1945	Musée copte, salle 3
		6474	calcaire	chapiteau de pilastre	A. 1945	Musée copte, salle 3
		6475	calcaire	frise quart-de-rond	A. 1945	Musée copte, salle 3
		6476	calcaire	frise	A. 1945	Musée copte, salle 3
		6477	calcaire	frise	A. 1945	Musée copte, salle 3
		6478	calcaire	chapiteau de pilastre	A. 1945	Musée copte, salle 3
		6518	calcaire	3 blocs de frise	A. 1945	Musée copte, salle 9

■ Correspondance des numéros du Musée copte avec ceux du Musée égyptien

Inv. musée copte	Journal d'entrée	Inv. musée copte	Journal d'entrée	Inv. musée copte	Journal d'entrée	Inv. musée copte	Journal d'entrée
5312	44250	7106	35833	7144	35824	8437	44234
6472	n'existe pas	7107	35833	7145	35824	8438	44236
6473	n'existe pas	7108	35843	7146	35838	8439	44235
6474	n'existe pas	7109	37801	7147	35838	8441	44237
6475	n'existe pas	7110	37798	7148	35847	8445	37098
6476	n'existe pas	7111	35803	7149	35848	8446	37099
6477	n'existe pas	7112	35830	7150	35837	8550	37819
6478	n'existe pas	7113	35826	7151	35834	8569	37808
6518	n'existe pas	7114	35826	7152	37806	8573	37809
7028	35846	7115	35841	7153	35836	8755	35025
7078	40624	7116	35840	7154	35828	8756	35020
7079	40616	7117	44233	7155	35827	8785	32930
7080	40617	7118	44232	7156	35844	8786	32929
7081	37804	7119	35830	7157	35825	8787	37916
7082	40613 <i>bis</i>	7120	35830	7158 ?	35824	8796	44363
7083	40613 <i>bis</i>	7121	35824	7159	35822	8828	35850
7084	37811	7122	35839	7160	35806	8838	35026
7085	40619	7123	35804	7161	35812	9083	35851
7086	40614	7124	35837	7162	35824	9279	37810
7087	40625	7125	37797	7163	35842	9423	35816
7088	37815	7126	35824	7164	35805	9681	32923
7089	40623	7127	35824	7165	35807	9733	37807
7090	40621	7128 ?	40626	7166	35810	9770	32923
7091	37802	7129	35824	7168	35814	10330	35021
7092	40622	7130	35824	7169	35808	10339	?
7093	35831	7131	35824	7170	35835	10340	35023
7094 ?	35831	7132	35824	7171	35802	10343	35022
7095	35831	7133	35838	7172	35809	10345	37817
7096	35831	7134	35838	7173	35811	10346	32928
7097	35831	7135	35838	7175	35820	10347	35024
7098	35831	7136	35838	7176	35849	10353	35018
7099	35832	7137	35838	7179	35819	10883	37100
7100	40620	7138	35838	7180	35818	11057	35845
7101	35829	7139	37803	7713	37812	11060	35827
7102	37799	7140 ?	35837	7893	37813	11243	37819
7103	35822	7141	35837	7958	35824	11285	35826
7104	35823	7142	35837	8012	n'existe pas		
7105	35821	7143	35824	8332	35815		