



# BULLETIN DE L'INSTITUT FRANÇAIS D'ARCHÉOLOGIE ORIENTALE

en ligne en ligne en ligne en ligne en ligne en ligne en ligne en ligne en ligne en ligne en ligne

BIFAO 67 (1969), p. 229-232

Jacques Jarry

Complément sur les installations du groupe C dans le même secteur [avec 4 planches].

#### Conditions d'utilisation

L'utilisation du contenu de ce site est limitée à un usage personnel et non commercial. Toute autre utilisation du site et de son contenu est soumise à une autorisation préalable de l'éditeur (contact AT ifao.egnet.net). Le copyright est conservé par l'éditeur (Ifao).

#### Conditions of Use

You may use content in this website only for your personal, noncommercial use. Any further use of this website and its content is forbidden, unless you have obtained prior permission from the publisher (contact AT ifao.egnet.net). The copyright is retained by the publisher (Ifao).

#### Dernières publications

9782724711455	<i>Les émotions dans l'Égypte Ancienne</i>	Rania Y. Merzeban (éd.), Marie-Lys Arnette (éd.), Dimitri Laboury, Cédric Larcher
9782724711639	<i>AnIsl 60</i>	
9782724711448	<i>Athribis XI</i>	Marcus Müller (éd.)
9782724711615	<i>Le temple de Dendara X. Les chapelles osiriennes</i>	Sylvie Cauville, Oussama Bassiouni, Matjaž Kaž'i'nik, Bernard Lenthéric
9782724711707	????? ?????????? ??????? ???? ?? ????????	Omar Jamal Mohamed Ali, Ali al-Sayyid Abdelatif
	??? ????? ?? ??????? ??????? ?? ????????? ??????????????	
	???????????? ??????? ??????? ?? ??? ??????? ??????:	
9782724711462	<i>La tombe et le Sab?l oubliés</i>	Georges Castel, Maha Meebed-Castel, Hamza Abdelaziz Badr
9782724710588	<i>Les inscriptions rupestres du Ouadi Hammamat I</i>	Vincent Morel
9782724711523	<i>Bulletin de liaison de la céramique égyptienne 34</i>	Sylvie Marchand (éd.)

**COMPLÉMENT**  
**SUR LES INSTALLATIONS DU GROUPE C**  
**DANS LE MÊME SECTEUR**

PAR  
**JACQUES JARRY**

Lorsque cet article fut rédigé, je ne disposais que de l'étude de la céramique effectuée par Mr. W. Adams, étude qui se limitait à la poterie chrétienne, groupe X et méroïtique. Depuis Mr. Manfred Bietak, de l'Institut autrichien d'archéologie, a bien voulu jeter un coup d'œil sur la céramique plus ancienne, groupe C et groupe A. Il n'a malheureusement pas pu examiner l'ensemble du matériel et n'a procédé, si l'on peut employer ce terme, qu'à des sondages. S'il a étudié complètement la poterie C trouvée au Sud du 3<sup>e</sup> khor au Sud de Sebou'a, et la poterie trouvée à la pointe Nord-Ouest du 1<sup>er</sup> khor au Sud de Sebou'a, il n'a eu le temps d'examiner que la poterie trouvée dans une tombe du cimetière C situé au Nord du village fortifié, de 4 ou 5 tombes du 1<sup>er</sup> cimetière C au Sud du khor de Sebou'a et d'une maison du village situé à l'intérieur des terres au Sud du khor de Sebou'a. Les résultats de l'enquête de Mr. Bietak apportent des résultats assez inattendus sur la datation de ces différentes installations du groupe C. Nous avons cru bon de reproduire pour chaque site, les indications suivantes prises sous sa dictée : Il s'agit d'une description et d'une datation des éléments de poterie les plus caractéristiques.

I. — POTERIE DU GROUPE C TROUVÉE AU SUD DU 3<sup>e</sup> KHOR AU SUD DU VILLAGE MODERNE DE SEBOU'A.

— Fragmente von Kalottenförmigen Näpfen (rotpolierte schwarzgebänderte Ware).

— Ausserdem viele Fragmente von roher Hanskeramik aus graubraunem Ton mit schwarzem oder grauem Kern mit Häkselmagerung. Form der Gefässe : napförmig oder bombenförmig.

Als Verzierung sind an der Oberfläche eingekratzte Kammstrichmuster. Bei feineren Exemplaren eingeritzte hängende Dreiecke. Bei einem ist die Mündung mit Kerben verziert. Trotz gewisser Ähnlichkeit ist keine Pangräberkeramik dabei. Die Pangräbernäpfe haben meist rotbraune Farbe mit einem manchmal kantigen Mündungswulst. Überdies fehlen die charakteristischen Anordnungen der Kammstrichreihen. Auch die Form entspricht nicht der Pangräberkeramik.

Datierung : Auf grund der Lage, zweite Zwischenzeit. Die Keramik als solche lässt diese Datierung nicht zu. Bestimmt keine frühe C-Gruppe.

II. — VILLAGE À LA POINTE SUD-OUEST DU KHOR SITUÉ IMMÉDIATEMENT AU SUD DU VILLAGE MODERNE DE SEBOU'A.

— Schwarzpolierte weissinkrustierte Ware. Schachbrettmuster mit abwechselnd polierten und mit inkrustierten Strichreihen gefüllten Feldern. Kalottenförmiger Napf. Starke Mündungstreife mit erhaben ausgestochenem doppeltem Zickzackband.

Datierung : Stufe II a. Entspricht zeitlich dem spätem Mittlerem Reich (zwischen XIIIten Dynastie und Anfang Hyksoszeit).

— Fragmente von dünnwandigen Gefässen aus grauem Ton mit schwarzem Kern und gerade abgeschnittener Mündung. Vermutlich waren es tiefe Näpfe mit kumpfförmigem oder spitzem Boden. Häksel- und Glimmagerung.

Verzierung : feine, sehr eng angeordnete Kerbschnitte an der Mündung und auf der Aussenfläche mit netzartigen oder schräg oder waagrecht verlaufenden Kammstrichzonen.

Datierung : Diese Art Keramik ist bis jetzt wenig bekannt. Sieht ähnlich A-Gruppe-Keramik.

III. — VILLAGE DU GROUPE C SITUÉ À L'INTÉRIEUR DES TERRES, À L'EST DU PRÉCÉDENT, AU SUD DU PREMIER KHOR AU SUD DU VILLAGE MODERNE DE SEBOU'A.

1°) *Südlich von Haus B.*

— Indefinierte Gefässfragmente, darunter mehrere Randstücke eines grossen rothraun polierten Tongefässes mit Häkselmagerung und grauem Kern.

Form : breite Mündung, nach aussen gebäuscht.

Datierung : entweder frühe C-Gruppe oder A-Gruppe. Sonst etwa schwarzbraune polierte Ware mit Häkselmagerung oder Scherben aus hartem rotem Ton, sandgemagert.

— Grosses Gefäss mit kugeligem Körper und kurzem zylindrischem Hals. Dunkelbraune waagerechte braune Streifen.

Datierung : meroïtisch.

2°) *Zwischen Häusern B und D.* Neues Reich Ware aber darunter einige Fragmente von rotbrauner polierter Keramik aus grauem sandgemagertem Ton. Mit eingerissenem Netzmuster verzierte Mündungstreifen. Form dieser Gefässe vermutlich bombenförmig (vielleicht aus Kerma). Sonst undefinierbare ägyptische Neues Reich Keramik.

3°) *Haus F.* Fragment Pangräberkeramik. New kingdom rings.

#### IV. — 1<sup>er</sup> CIMETIÈRE C AU SUD DU 1<sup>er</sup> KHOR AU SUD DU VILLAGE MODERNE DE SEBOU'A.

1°) *Gräber K und L.* Eine kelchförmige Schale aus hartem rotem Ton mit grauem Kern. Sandmagerung. Rotbraunes Farbbad.

Datierung : XVIIIte Dynastie.

2°) *Gräber D und E.*

— Blackmouthed ware. Rotpolierte schwarzgesäumte Ware und braunpolierte Scherben mit kantiger Riefung.

Datierung : meroïtische und römerzeitliche Keramik.

— Schulterstück einer kugeligen Flasche aus hartgebranntem hellrotem Ton. Rotes Farbbad. Dunkelbraun waagerechte Streifen.

Datierung : meroïtisch.

Dazwischen A-Gruppe-Keramik.

#### V. — CIMETIÈRE C AU NORD DU VILLAGE FORTIFIÉ, TOMBE B.

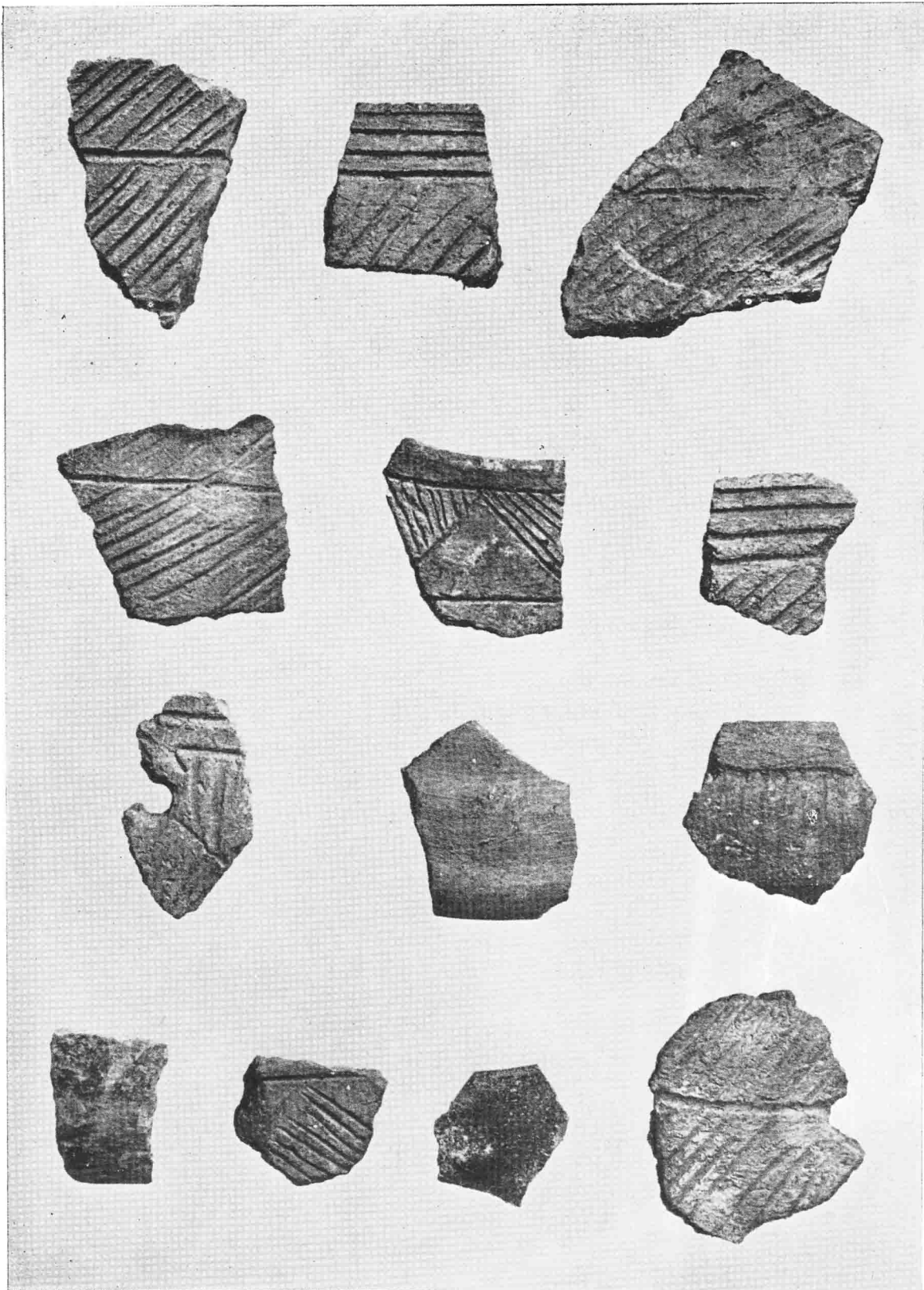
1 Stück A-Gruppe-Keramik (ripped surface). Sonst ägyptisierende Keramik.

Datierung : Zweite Zwischenzeit.

## CONCLUSION

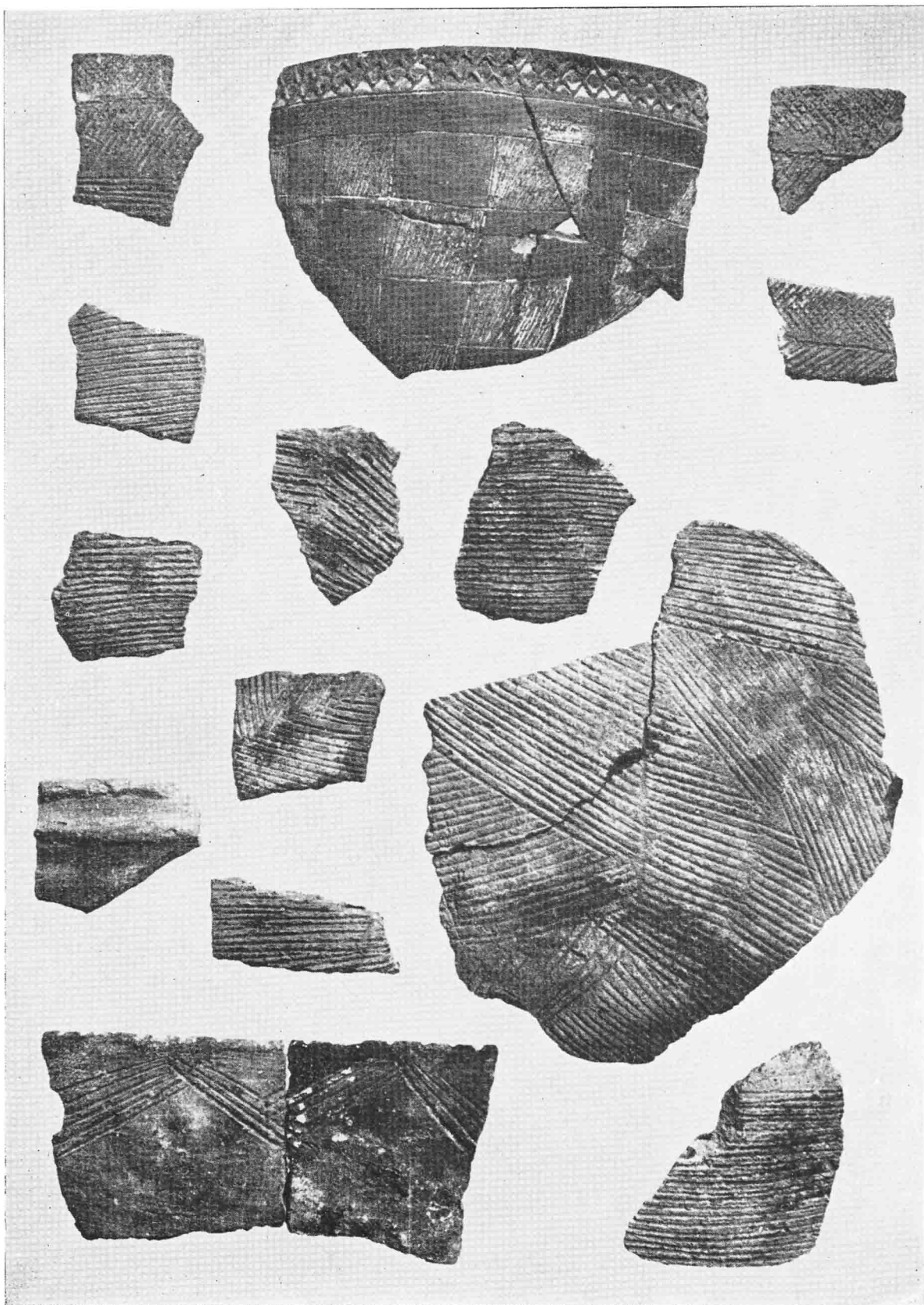
Deux installations du groupe C appartiennent donc à la seconde période intermédiaire : le cimetière situé au Nord du village fortifié et les installations très détruites situées au Sud du 3<sup>e</sup> khor au Sud du village moderne de Sebou'a. La pointe Sud-Est du premier khor au Sud du village moderne de Sebou'a semble avoir connu une installation du groupe A (ou des tout débuts du groupe C), puis une installation de la fin du Moyen Empire (entre la XIII<sup>e</sup> dynastie et le début de la période Hyksos). Il est d'autant plus regrettable que nous n'ayons pas eu le temps de fouiller cet emplacement d'une façon plus méthodique. Le plateau situé plus à l'Est semble avoir vu passer des gens du groupe A et des méroïtiques. Néanmoins les installations que nous avons relevées semblent dater du Nouvel Empire, la poterie du Nouvel Empire constituant la grosse masse de la céramique, surtout à l'intérieur des maisons.

Quant au 1<sup>er</sup> cimetière C situé sur le plateau au bord du grand khor de Sebou'a, il semblerait dater de la XVIII<sup>e</sup> dynastie. Il serait donc en relation avec le village précédent, de même sans doute, bien que nous n'ayons pu en effectuer l'étude, que les deux cimetières C situés un peu plus au Sud. Peut-être certaines tombes ont-elles été réutilisées ou ajoutées par les méroïtiques, comme semble l'indiquer l'étude de la poterie des tombes D et E.



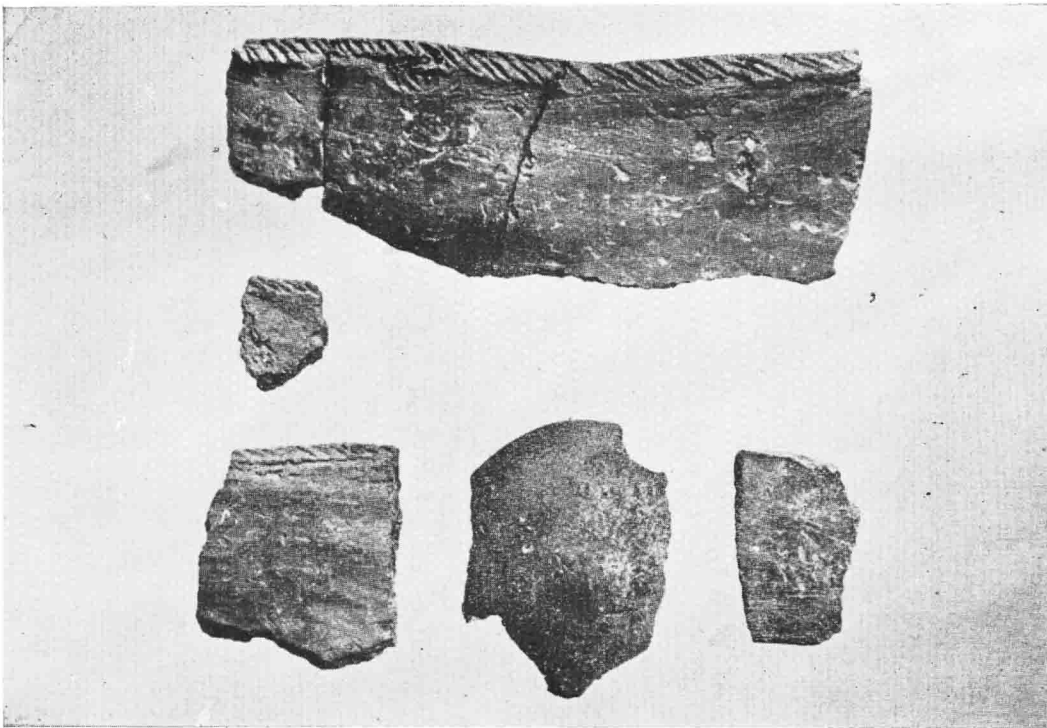
Cliché B. Psiroukis

Poterie du groupe C trouvée au Sud du 3<sup>e</sup> khor au Sud du village moderne de Sebou'a.

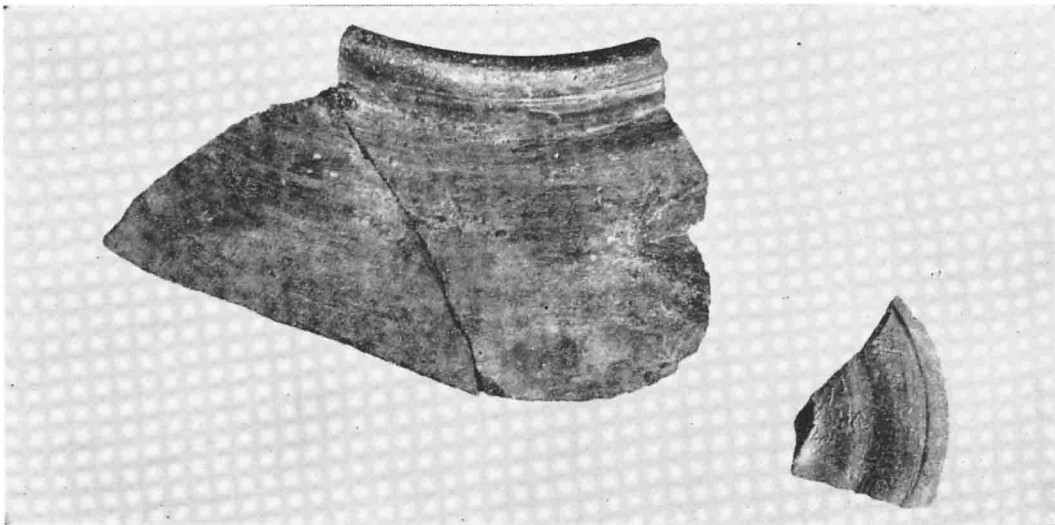


Poterie : Village à la pointe Sud-Ouest du grand khor de Sebou'a.

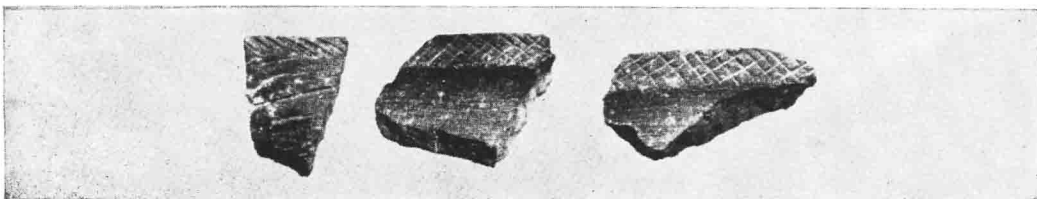
Cliché B. Psiroukis



A. — Poterie : Village du groupe C situé à l'intérieur des terres, au Sud du 1<sup>er</sup> khor au Sud du village moderne de Sebou'ā. (Südlich von Haus B).

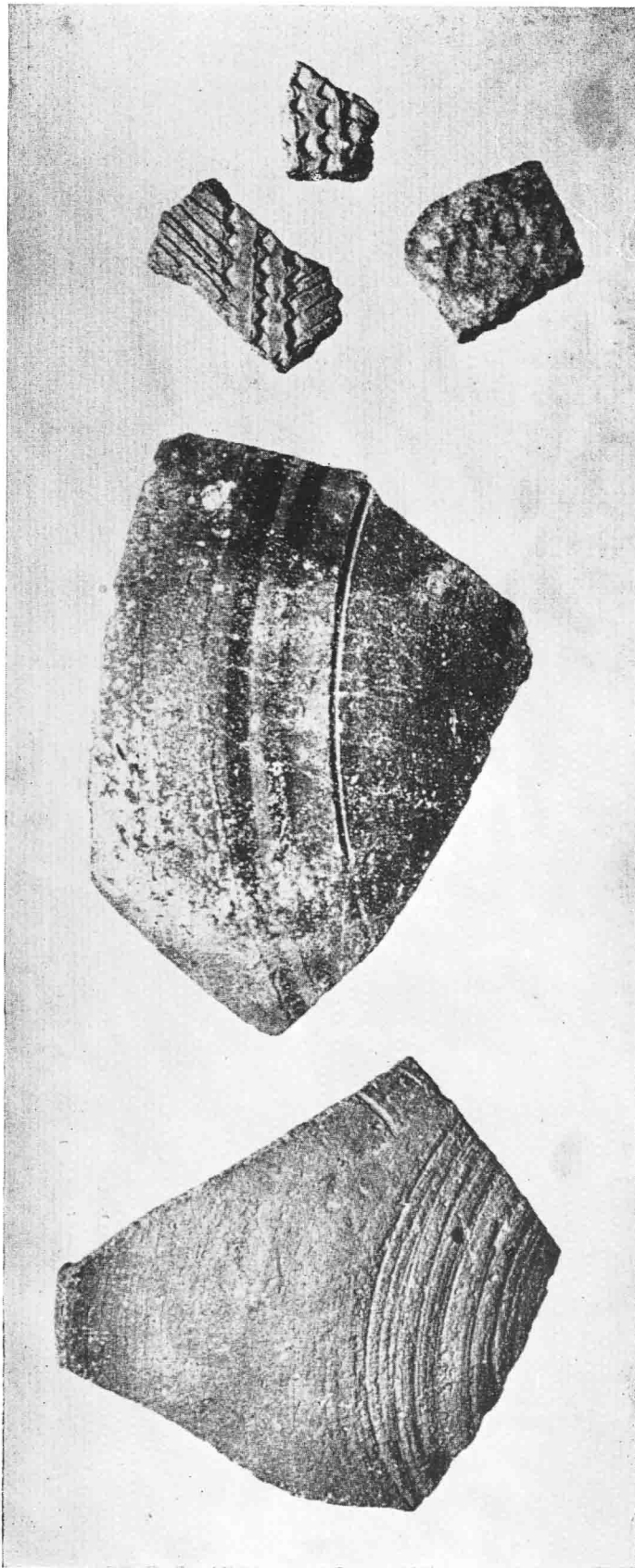


B. — Poterie : Village du groupe C situé à l'intérieur des terres, au Sud du grand khor de Sebou'ā. (Südlich von Haus B).



C. — Poterie : Village du groupe C situé à l'intérieur des terres, au Sud du grand khor de Sebou'ā. (Zwischen Häusern B und D).

Cliché B. Psiroukis



A

B

C

Cliché B. Psiroukis

Poterie : A. --- 1<sup>er</sup> cimetière C au Sud du grand khor de Sebou'a (Tombe K et L).  
 B. --- 1<sup>er</sup> cimetière au Sud du grand khor de Sebou'a (Tombe D et E).  
 C. --- Cimetière C au Nord du village fortifié (Tombe B).