



BULLETIN DE L'INSTITUT FRANÇAIS D'ARCHÉOLOGIE ORIENTALE

en ligne en ligne en ligne en ligne en ligne en ligne en ligne en ligne en ligne en ligne en ligne

BIFAO 60 (1960), p. 185-187

François Daumas

Rapport sommaire sur les fouilles exécutées à Ouadi es-Sebouâ en mars 1960
[avec 3 planches].

Conditions d'utilisation

L'utilisation du contenu de ce site est limitée à un usage personnel et non commercial. Toute autre utilisation du site et de son contenu est soumise à une autorisation préalable de l'éditeur (contact AT ifao.egnet.net). Le copyright est conservé par l'éditeur (Ifao).

Conditions of Use

You may use content in this website only for your personal, noncommercial use. Any further use of this website and its content is forbidden, unless you have obtained prior permission from the publisher (contact AT ifao.egnet.net). The copyright is retained by the publisher (Ifao).

Dernières publications

9782724711523	<i>Bulletin de liaison de la céramique égyptienne 34</i>	Sylvie Marchand (éd.)
9782724711707	????? ?????????? ??????? ???? ?? ????????	Omar Jamal Mohamed Ali, Ali al-Sayyid Abdelatif
???	????? ?? ?????????? ?????????? ?? ?????????? ?????????? ????????????????	
????????????? ??????????? ??????? ??????? ?? ??? ?????????? ??????:		
9782724711400	<i>Islam and Fraternity: Impact and Prospects of the Abu Dhabi Declaration</i>	Emmanuel Pisani (éd.), Michel Younès (éd.), Alessandro Ferrari (éd.)
9782724710922	<i>Athribis X</i>	Sandra Lippert
9782724710939	<i>Bagawat</i>	Gérard Roquet, Victor Ghica
9782724710960	<i>Le décret de Saïs</i>	Anne-Sophie von Bomhard
9782724710915	<i>Tebtynis VII</i>	Nikos Litinas
9782724711257	<i>Médecine et environnement dans l'Alexandrie médiévale</i>	Jean-Charles Ducène

RAPPORT SOMMAIRE SUR LES FOUILLES EXÉCUTÉES À OUADI ES-SEBOUÂ EN MARS 1960

PAR

FRANÇOIS DAUMAS

L'Institut Français d'Archéologie a voulu collaborer au sauvetage scientifique de la Nubie menacée par les eaux du Haut-Barrage. C'est pourquoi au mois de Décembre dernier il a demandé la concession d'un chantier de fouilles à Ouadi Es-Sebouâ. Le choix de ce site était motivé par le désir, d'éclaircir le plan du temple qui se présente à nous d'une manière inexplicable dans les publications antérieures et de mettre au jour les installations anciennes qui ont pu être repérées autour du temple, lors de visites précédentes sur le site. Pour commencer, c'est donc sur le temple de Ramsès II, construit par le vice-Roi Sétaou à une date sans doute avancée du règne, que nos efforts ont porté.

En un mois de travail, du Lundi 29 Février au Jeudi 31 Mars 1960, nous avons pu dégager à peu près toute la partie Ouest et Sud de l'enceinte du temple jusqu'au niveau que l'eau atteint pendant l'hiver. Les fouilles ont été dirigées par MM. F. Daumas et S. Sauneron. M. J. P. Minost, architecte, présent sur le chantier du début à la fin des travaux, a exécuté tous les relevés.

Les résultats sont les suivants. Le mur d'enceinte en briques crues entoure entièrement le temple proprement dit, y compris toute la partie du sanctuaire creusé dans le grès Nubien. Nous avons pu, en effet, dégager les deux angles Sud-ouest et Nord-ouest de ce mur, en calculant leur emplacement d'après la profondeur du speos. L'entassement du sable autour du mur de protection Ouest ne permettait pas en effet de fouiller entièrement ce secteur sans une grosse perte de temps.

Dans le secteur Nord-ouest, entre le mur d'enceinte et la salle hypostyle, nous avons mis au jour les restes d'une construction dont le sol était revêtu d'un enduit à la chaux et, plus au Sud, excavé dans le rocher. Sa destination n'est pas claire.

Dans le secteur Sud, le mur d'enceinte et ses contreforts sont assez bien conservés. L'enduit à la chaux qui le revêtait est encore bien visible par endroits.

Au Sud de la salle hypostyle et à l'Ouest de la chapelle (?) Sud à ciel ouvert, prenant appui, d'une part sur le rocher et la pierraille entassée là lors du creusement du temple, d'autre part sur le mur Ouest de la dite chapelle, deux constructions en fausse voûte emplissaient tout le terrain libre. Elles étaient en grande partie effondrées. Nous n'y avons trouvé que les madriers qui jadis servirent soit à les construire, soit à les étayer. Leur destination nous échappe encore complètement.

Non loin de ces voûtes, mais au Sud du mur d'enceinte, nous avons découvert en contre-bas un abri sous roche d'époque prédynastique. En direction de l'Est, le mur d'enceinte a été dégagé jusqu'au bord de l'eau. Nous espérons pouvoir reprendre la fouille aux basses eaux à cet endroit même.

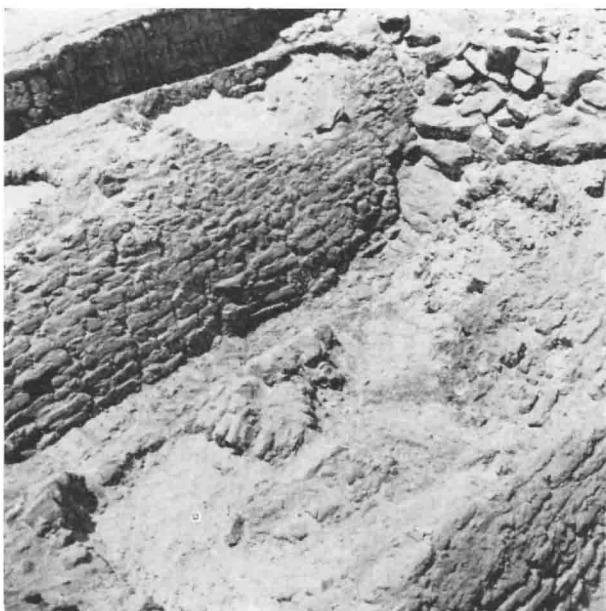
Pour terminer la campagne, nous avons commencé au Nord, le dégagement de la carrière qui a fourni les blocs de construction du temple. Au bas de cette carrière nous avons dégagé une plateforme en terre crue qui semble constituer l'amorce de rampes pour acheminer les blocs vers le temple. La partie inférieure de ce rocher porte des gravures rupestres préhistoriques.

Si nous ajoutons que nous avons pu relever, en partie reconstituer et dater une stèle ramesside signalée autrefois par Weigall, repérer et commencer à relever un certain nombre de gravures rupestres anciennes au voisinage du temple, repérer un certain nombre d'installations et de tombes d'époque certainement très ancienne autour du lieu de fouilles, nous pouvons conclure que le travail mené dès cette année à Ouadi Es-Sebouâ a déjà donné de beaux résultats et nous laisse espérer des trouvailles intéressantes durant les trois campagnes que demandent encore les secteurs à explorer.

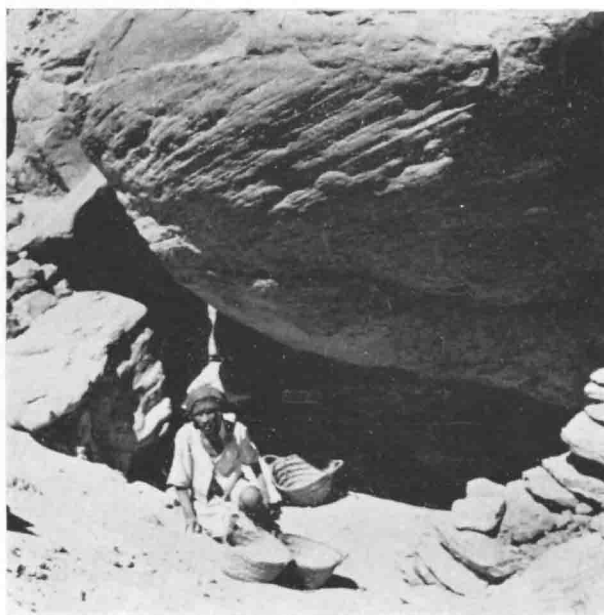
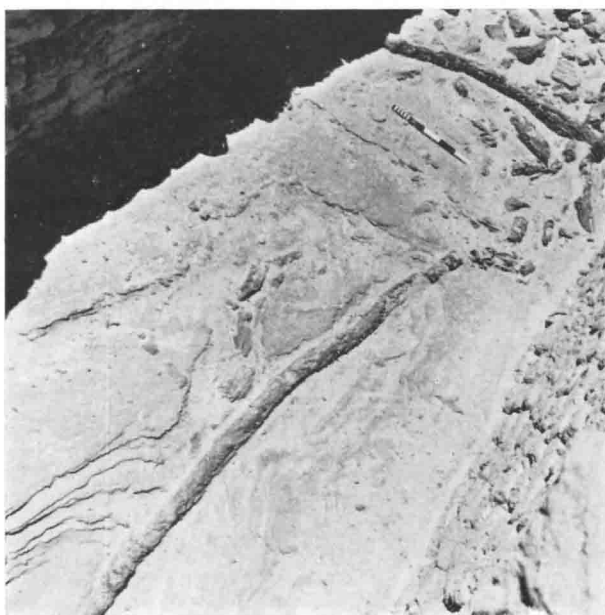
Les trouvailles les plus intéressantes ont été, par ordre chronologique, le mobilier funéraire de trois tombes préhistoriques paraissant fort anciennes (poteries rouges à bord noir de types divers, éléments de parure); l'outillage

lithique et deux petits fragments de cuivre, trouvés dans l'abri sous roche (très peu de silex, quartz et nombreux éclats de quartzite; fragment d'œuf d'autruche; mêmes fragments de poteries incisées). A une époque plus récente appartiennent un petit vase trouvé sous le mur d'enceinte, des fragments d'une statue de Setaou brisée par les Coptes et utilisée pour paver leur église et un montant de porte au nom d'Amenopé.

Les trouvailles faites et les prospections amorcées font prévoir, pour mener à bien l'exploration du site, environ trois nouvelles campagnes.



Pl. XIX. Les deux salles voûtées construites le long du flanc sud du temple : les voûtes elles-mêmes, l'étroit passage qui les sépare du mur d'enceinte, et l'un des étais de bois retrouvés sur le sol. — En bas à droite, vue de l'abri sous-roche méridional.





L'une des trois tombes préhistoriques dégagées dans le désert occidental.



Vase rouge à bord noir
trouvé dans le cimetière préhistorique
du désert occidental.



La carrière ramesside.



FOUILLES DE OUADI ES-SÉBOUÀ/MARS 1960.

BIFAO 60 (1960), p. 185-187 François Daumas

Rapport sommaire sur les fouilles exécutées à Ouadi es-Sebouâ en mars 1960 [avec 3 planches].

© IFAO 2026

BIFAO en ligne

<https://www.ifao.egnet.net>