



BULLETIN DE L'INSTITUT FRANÇAIS D'ARCHÉOLOGIE ORIENTALE

en ligne en ligne en ligne en ligne en ligne en ligne en ligne en ligne en ligne en ligne en ligne

BIFAO 112 (2013), p. 11-18

Pierre Tallet

Michel Baud (1963-2012).

Conditions d'utilisation

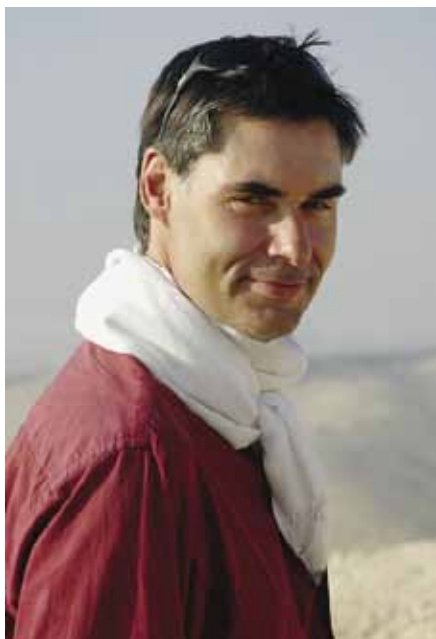
L'utilisation du contenu de ce site est limitée à un usage personnel et non commercial. Toute autre utilisation du site et de son contenu est soumise à une autorisation préalable de l'éditeur (contact AT ifao.egnet.net). Le copyright est conservé par l'éditeur (Ifao).

Conditions of Use

You may use content in this website only for your personal, noncommercial use. Any further use of this website and its content is forbidden, unless you have obtained prior permission from the publisher (contact AT ifao.egnet.net). The copyright is retained by the publisher (Ifao).

Dernières publications

9782724711523	<i>Bulletin de liaison de la céramique égyptienne 34</i>	Sylvie Marchand (éd.)
9782724711707	????? ?????????? ??????? ???? ?? ???????	Omar Jamal Mohamed Ali, Ali al-Sayyid Abdelatif
???	????? ?? ?????????? ?????????? ?? ?????????? ?????????? ???????????????	
????????????	???????????? ??????? ??????? ?? ??? ?????????? ??????:	
9782724711400	<i>Islam and Fraternity: Impact and Prospects of the Abu Dhabi Declaration</i>	Emmanuel Pisani (éd.), Michel Younès (éd.), Alessandro Ferrari (éd.)
9782724710922	<i>Athribis X</i>	Sandra Lippert
9782724710939	<i>Bagawat</i>	Gérard Roquet, Victor Ghica
9782724710960	<i>Le décret de Saïs</i>	Anne-Sophie von Bomhard
9782724710915	<i>Tebtynis VII</i>	Nikos Litinas
9782724711257	<i>Médecine et environnement dans l'Alexandrie médiévale</i>	Jean-Charles Ducène



Michel Baud

1963-2012

LA COMMUNAUTÉ égyptologique a été bouleversée par la disparition brutale de Michel Baud, le 13 septembre 2012. Tous ceux qui l'ont connu conserveront avant tout la mémoire d'un chercheur doté d'une inlassable énergie, d'une curiosité intellectuelle toujours en mouvement, capable de s'exprimer aussi bien au travers de la recherche sur le terrain – il fut le directeur de nombreux programmes archéologiques – que dans la recherche académique et l'enseignement, qu'il dispensa notamment dans le cadre de l'École du Louvre et de l'Institut Khéops. Il n'aura malheureusement pas eu le temps de prendre ses fonctions à l'université de Paris-Sorbonne, où il avait été nommé maître de conférences au printemps dernier. Comme il aimait lui-même à le dire, Michel Baud aura cependant, même au cours de sa trop brève carrière, vécu incontestablement plusieurs vies, avec cette passion toujours renouvelée qui le porta de l'étude de l'Ancien Empire égyptien – période pour laquelle il est aujourd'hui internationalement reconnu comme l'un des meilleurs spécialistes – à celle de la culture méroïtique, au Soudan, dont il patronna en 2010 une exposition phare.

Michel Baud est né en novembre 1963. D'origine béarnaise, il conserva toute sa vie l'amour des grands espaces, et des randonnées dans les montagnes pyrénéennes, de la région d'Arrens à celle de Gavarnie, où il allait régulièrement retrouver ses racines pendant l'été. C'est à l'université de Paris-IV Sorbonne qu'il fit ses études en histoire et égyptologie, notamment sous la direction du professeur Nicolas Grimal, et qu'il passa les concours d'enseignement. Il fut à deux reprises admissible à l'agrégation d'histoire, ce qui lui permit d'être intégré en 1987 à un corps spécifique de l'Éducation nationale. Sa formation aux méthodes les plus actuelles

Michel Baud sur le chantier d'Abou Rawash en 2004.
Photo Olivier Cabon

BIFAO 112 - 2012

de la recherche historique transparaît par la suite de l'ensemble de son œuvre scientifique, et notamment dans le choix d'un sujet novateur, à forte connotation anthropologique, pour sa thèse de doctorat. Celle-ci, intitulée *Famille royale et pouvoir dans l'Ancien Empire égyptien*, fut soutenue brillamment en 1994, et publiée en 1999¹. Cet ouvrage est depuis devenu un classique indispensable, et une source documentaire de tout premier plan pour tous les chercheurs travaillant sur cette période de l'histoire pharaonique.

En 1994, Michel Baud est admis comme pensionnaire à l'Institut français d'archéologie orientale. Ce séjour de quatre ans au Caire sera pour lui l'occasion de s'investir durablement dans de nombreux programmes de recherche sur le terrain menés au sein de l'Institut. De 1995 à 2000, il participe ainsi régulièrement à la fouille de Balat/Ayn Asil, dans l'oasis de Dakhla, sous la direction de Georges Soukiassian, qui lui confie plus particulièrement la documentation des niveaux d'occupation de la Deuxième Période intermédiaire qui affluent au sud du palais des gouverneurs de la VI^e dynastie². Il est également engagé dans l'étude du monument funéraire de Rêdjedef à Abou Rawash, à la périphérie du Caire, dans le cadre du programme dirigé par Michel Valloggia. Il fut notamment responsable, à cette époque, du dégagement du temple funéraire du roi, un monument orienté nord-sud de façon non conventionnelle, sur la face est de la pyramide³. Dans le prolongement de cette étude, il prend, en 2001, la direction d'un programme indépendant sur la nécropole de l'Ancien Empire du site, pour réévaluer un secteur autrefois fouillé par Pierre Montet et Fernand Bisson de La Roque⁴. Il mènera sur le site une campagne annuelle jusqu'en 2008, année où il passe la main à Yann Tristant, pour la poursuite de l'étude des tombes de la I^{re} dynastie présentes dans le secteur.

De retour en France en 1998, il occupe plusieurs postes d'enseignement dans le secondaire, exerce un temps les fonctions d'attaché temporaire d'enseignement et de recherche au Collège de France, et donne des cours à l'Institut d'égyptologie privé Khéops. Cette période difficile et instable de sa carrière est cependant pour Michel celle d'une grande productivité scientifique. Il entame alors, dans la logique de la publication des nouvelles annales royales de la VI^e dynastie qu'il avait effectuée lors de son séjour au Caire⁵, une réflexion fondamentale sur les origines de l'histoire égyptienne et l'utilisation des sources permettant de l'écrire. Il propose ainsi en 2000, devant la Société française d'égyptologie, une explication très convaincante du découpage de l'histoire en dynasties au début de la période pharaonique⁶. Cette réflexion est complétée par un article de fond sur « Ménéès, la mémoire monarchique et la chronologie du III^e millénaire », dans la revue *Archéo-Nil*⁷, ainsi que par sa contribution remarquable, intitulée « Le format de

¹ M. BAUD, *Famille royale et pouvoir sous l'Ancien Empire égyptien*, BdE 126, 1999.

² M. BAUD, « Balat (Ayn-Asil), oasis de Dakhla. La ville de la Deuxième Période Intermédiaire », BIFAO 97, 1997, p. 19-34.

³ M. BAUD, S. MARCHAND, « La céramique miniature d'Abou Rawash. Un dépôt à l'entrée des enclos orientaux », BIFAO 96, 1996, p. 255-288.

⁴ M. BAUD, *et al.*, « Le cimetière F d'Abou Rawach, nécropole royale de Rêdjedef (IV^e dynastie) », BIFAO 103, p. 17-71 ; *id.*, « La nécropole d'élite de la I^{re} dynastie à Abou Rawash : essai cartographique », *Archéo-Nil* 15, 2005, p. 11-16.

⁵ M. BAUD, V. DOBREV, « De nouvelles annales de l'Ancien Empire égyptien. Une "Pierre de Palerme" pour la VI^e dynastie », BIFAO 95, 1995,

p. 23-92 ; *id.*, « Le verso des annales de la VI^e dynastie (« Pierre de Saqqara-Sud ») », BIFAO 97, 1997, p. 35-42.

⁶ M. BAUD, « Les frontières des quatre premières dynasties. Annales royales et historiographie égyptienne », BSFE 149, 2000, p. 32-46.

⁷ M. BAUD, « Ménéès, la mémoire monarchique et la chronologie du III^e millénaire », *Archéo-Nil* 9, 1999, p. 103-141.

l'histoire. Annales royales et biographies de particuliers sous le III^e millénaire», à l'ouvrage qu'il coédite avec Nicolas Grimal, *Événement, récit, histoire officielle. L'écriture de l'histoire dans les monarchies antiques*⁸. Au cours de cette période paraît également une monographie qu'il consacre au pharaon Djéser⁹, premier volume et modèle d'une collection de biographies royales égyptiennes qui compte aujourd'hui une dizaine de titres.

En 2006, il est détaché auprès du département des antiquités égyptiennes du musée du Louvre. Sous la direction de Guillemette Andreu, il se voit confier la responsabilité de la section Nubie-Soudan. Commence alors une phase nouvelle de sa carrière. Les liens avec l'Égypte et l'Ancien Empire ne sont pas rompus, puisqu'il devient à cette occasion le codirecteur en titre de la mission que mène le Louvre dans la nécropole de Saqqara, mais l'essentiel de son activité le porte vers le Soudan, et plus particulièrement vers la cité méroïtique d'El-Mouweis. Un grand ensemble d'une superficie de 16 ha, où il dirige, à partir de 2007, des travaux importants, avec le dégagement de plusieurs temples, d'un palais, de secteurs d'habitat et d'artisanat. Il est également en 2010 le commissaire scientifique de l'exposition consacrée par le musée du Louvre au royaume de Méroé, dont il édite le catalogue¹⁰. Il s'agit de la première manifestation exclusivement consacrée à cette civilisation originale, centrée très au sud sur la VI^e cataracte du Nil, mais très fortement marquée par les empreintes croisées de l'Égypte, de l'Afrique et de Rome. Il applique à ce champ d'étude toute sa rigueur et sa pédagogie coutumières : pour qui connaît mal Méroé, la simple lecture de la présentation qu'il en fait sous une rubrique intitulée « Les trois Méroé : la ville, la région, l'empire », est une fois de plus éclairante¹¹.

De l'étude des origines de l'État égyptien, dans la région memphite, à l'exploration de vestiges contemporains de l'époque romaine au Soudan, Michel Baud laisse ainsi sa marque sur plusieurs secteurs clés de la recherche égyptologique actuelle et l'on ne peut que regretter que ce chercheur élégant, exigeant et plus moderne que bien d'autres dans son approche des sources, n'ait pas eu le temps d'achever les nombreuses synthèses qu'il avait entreprises. Nous souhaitons garder de lui l'image de la passion pour l'Égypte qui l'a toujours habité, et celle de son caractère tranché, parfois péremptoire, mais toujours plein d'humour, qui en faisait, dans les missions archéologiques qu'il a accompagnées, le modèle même d'un bon directeur de chantier.

Pierre Tallet

⁸ M. BAUD, « Le format de l'histoire. Annales royales et biographies de particuliers dans l'Égypte du III^e millénaire », dans N. Grimal, M. Baud (éd.), *Événement, récit, histoire officielle. L'écriture de l'histoire dans les monarchies antiques*,

colloque au Collège de France, Paris, 2004, p. 271-302.

⁹ M. BAUD, *Djéser et la III^e dynastie*, Paris, 2002.

¹⁰ M. Baud (éd.), *Méroé. Un empire sur le Nil*, Paris, Milan, 2010.

¹¹ M. BAUD, « Les trois Méroé : la ville, la région, l'empire », dans *id.* *Méroé. Un empire sur le Nil*, Paris, Milan, 2010, p. 52-63.

Bibliographie de Michel Baud

(A) article; (C) collaboration à un ouvrage; (E) éditeur d'un ouvrage; (M) monographie; (R) recension.

1989

1. (A) «La représentation de l'espace en Égypte ancienne», *Mappemonde* 1989/3, p. 9-12.

1990

2. (A) «La représentation de l'espace en Égypte ancienne: cartographie d'un itinéraire d'expédition», *BIFAO* 90, p. 51-63.

1991

3. (E) *Cités Disparues, Autrement, série monde* n° 55, Paris, 1991.

1993

4. (A) «Two Scribes Kaiherstef of the Old Kingdom», *GM* 133, p. 7-18.

1995

5. (A) «Les annales royales de la VI^e dynastie égyptienne récemment identifiées au musée du Caire», *CRAIBL*, p. 415-426, en collaboration avec V. Dobrev.
6. (A) «De nouvelles annales de l'Ancien Empire égyptien. Une "Pierre de Palerme" pour la VI^e dynastie», *BIFAO* 95, p. 23-92, en collaboration avec V. Dobrev.
7. (A) «La tombe de la reine-mère Khamerernebt I^{re}», *BIFAO* 95, p. 11-21.

1996

8. (A) «La céramique miniature d'Abou Rawash. Un dépôt à l'entrée des enclos orientaux», *BIFAO* 96, p. 255-288, en collaboration avec S. Marchand.
9. (A) «Les formes du titre de "mère royale" à l'Ancien Empire», *BIFAO* 96, p. 51-71.
10. (A) «La date d'apparition des khentiu-she», *BIFAO* 96, p. 13-49.

1997

11. (A) «Aux pieds de Djoser. Les mastabas entre fossé et enceinte de la partie nord du complexe funéraire», dans C. Berger, B. Mathieu (éd.), *Études sur l'Ancien Empire et la nécropole de Saqqara dédiées à J.-Ph. Lauer, OrMonsp* 9, 1997, p. 69-87.
12. (A) «Le verso des annales de la VI^e dynastie («Pierre de Saqqara-Sud»)», *BIFAO* 97, p. 35-42, en collaboration avec V. Dobrev.
13. (A) «Balat (Ayn-Asîl), oasis de Dakhla. La ville de la Deuxième Période Intermédiaire», *BIFAO* 97, p. 19-34.
14. (A) «À propos des critères iconographiques établis par Nadine Cherpion», dans N. Grimal (éd.), *Les critères de datation stylistiques à l'Ancien Empire*, actes de la table ronde de novembre 1994, *BdE* 120, p. 31-96.

1998

15. (A) «Études sur la statuaire de Rêdjedef, II. Une épithète de Rêdjedef et la prétendue tyrannie de Chéops», *BIFAO* 98, p. 15-30.
16. (A) «The Tombs of Khamerenebt I and II at Giza», *GM* 164, p. 7-14.

1999

17. (M) *Famille royale et pouvoir sous l'Ancien Empire égyptien*, *BdE* 126.
18. (A) «Les gouverneurs de Dakhla au Moyen Empire», *BIFAO* 99, p. 1-19, en collaboration avec Fr. Colin et P. Tallet.
19. (A) «Ménès, la mémoire monarchique et la chronologie du III^e millénaire», *Archéo-Nil* 9, p. 103-141.
20. (A) «Études sur la statuaire de Rêdjedef, I. Rapport préliminaire sur la collection de l'IFAO», dans *L'art de l'Ancien Empire égyptien, Actes du colloque, Musée du Louvre/1998*, Paris, p. 35-61.

21. (R) R. GUNDLACH, *Der Pharao und sein Staat. Die Grundlegung der ägyptischen Königsideologie im 4. und 3. Jahrtausend*, Darmstadt, 1998, dans *CdE* 74, p. 57-61.

2000

22. (A) « Les frontières des quatre premières dynasties. Annales royales et historiographie égyptienne », *BSFE* 149, p. 32-46.
23. (C) « Le palais en temple. Le culte funéraire des rois d'Abousir », dans M. Barta, J. Krejci (éd.), *Abusir and Saqqara in the year 2000*, *ArOr-Suppl.* 9, Prague, p. 347-360.
24. (R) J.C. MORENO GARCIA, *Études sur l'administration, le pouvoir et l'idéologie en Égypte, de l'Ancien au Moyen Empire*, Liège, 1997, dans *CdE* 75, p. 256-259.
25. (R) H. ALTENMÜLLER, *Die Wanddarstellungen im Grab des Mehu in Saqqara*, *AVDAIK* 42, 1998, dans *Orientalistische Literaturzeitung* 95, p. 17-23.

2001

26. (A) « Trois biographies d'Ancien Empire revisitées », *BIFAO* 101, p. 43-57, en collaboration avec D. Farout.
27. (A) « Le vanneau et le couteau. Un rituel monarchique sacrificiel dans l'Égypte de la I^{re} dynastie », *Archéo-Nil* 10, 2000, p. 55-77, en collaboration avec M. Étienne.
Repris avec modifications, sous le titre « Le vanneau et le couteau. À propos d'une scène de "sacrifice" sur deux étiquettes thinites », dans J.-P. Albert, B. Midant-Reynes (éd.), *Le sacrifice humain en Égypte ancienne et ailleurs*, *Études d'égyptologie* 6, Paris, p. 96-121.
28. (R) *Egyptian Art in the Age of the Pyramids*, Metropolitan Museum of Art, New York, 1999, dans *CdE* 76, p. 124-126.

2002

29. (M) *Djéser et la III^e dynastie*, Paris.

30. (C) Chapitre « L'apparition de la statuaire monumentale. L'Égypte du III^e millénaire av. J.-C. », dans A. Philippon (éd.), *Statues-menhirs*, Paris, p. 240-251.

31. (R) R. HÖLZL, *Reliefs und Inschriftsteine des Alten Reiches I. Corpus Antiquitatum Aegyptiacarum*, *Kunsthistorisches Museum Wien*, Lieferung 18, 1999 et 21, 2001, dans *CdE* 77, p. 158-164.
32. (R) A. MCFARLANE, *The Unis Cemetery at Saqqara. Vol. I: The Tomb of Irukaptah*, *ACE Reports* 15, 2000, dans *BiOr* 59, col. 295-297.

2003

33. « Le cimetière F d'Abou Rawach, nécropole royale de Rêdjedef (IV^e dynastie) », *BIFAO* 103, p. 17-71.
34. (R) T.A.H. WILKINSON, *Royal Annals of Ancient Egypt. The Palermo Stone and its Associated Fragments*, Londres, New York, 2000, dans *CdE* 78, p. 145-148.
35. (R) N. KLOTH, *Die (auto-)biographischen Inschriften des ägyptischen Alten Reiches: Untersuchungen zu Phraseologie und Entwicklung*, *SÄK Beiheft* 8, 2001, dans *de Kêmi à Birît Nâri* 1, p. 196-198.
36. (R) S. ROTH, *Die Königsmütter des Alten Ägypten von der Frühzeit bis zum Ende der 12. Dynastie*, *Ägypten und Altes Testament* 46, Wiesbaden, 2001, dans *BiOr* 60, col. 289-300.

2004

37. (E) *Événement, récit, histoire officielle. L'écriture de l'histoire dans les monarchies antiques*, actes du colloque du Collège de France, Paris (en collaboration avec N. Grimal).
38. (A) « Le format de l'histoire. Annales royales et biographies de particuliers dans l'Égypte du III^e millénaire », dans N. Grimal, M. Baud (éd.), *Événement, récit, histoire officielle. L'écriture de l'histoire dans les monarchies antiques*, colloque Collège de France, Paris, p. 271-302.
39. (R) Y. LAISSUS, *Jomard, le dernier Égyptien, 1777-1862*, 2004, dans *Bulletin critique du livre en français*.

40. (R) G. DORMION, *La chambre de Chéops*, 2004, dans *Bulletin Critique du Livre en Français*.

2005

41. (C) Articles « érotisme », « eunuques », « famille », « inceste », « jardins », « monstre », « prostitution » et « sport », dans J. Leclant (éd.), *Dictionnaire de l'Antiquité*, Paris.
42. (A) « La nécropole d'élite de la I^{re} dynastie à Abou Rawach : essai cartographique », *Archéo-Nil* 15, p. 10-16.
43. (C) « The Birth of Biography in Ancient Egypt. Text Format and Content in the IVth Dynasty », dans S.J. Seidlmayer (éd.), *Texte und Denkmäler des ägyptischen Alten Reiches*, BBAW, *Thesaurus Linguae Aegyptia* 3, Berlin, p. 91-124.
44. (R) J.-Cl. GOYON *et al.*, *La construction pharaonique du Moyen Empire à l'époque gréco-romaine. Contexte et principes technologiques*, 2004, dans *Bulletin critique du livre en français*.
45. (R) N. KANAWATI, M. ABDER-RAZIQ, *The Unis Cemetery at Saqqara, Vol. II. The Tombs of Inyefret and Ihy (reused by Idut)*, *ACE-Reports* 19, 2003, dans *BiOr* 62, col. 242-243.

2006

46. (C) « The Relative Chronology of Dynasties 6 and 8 », dans E. Hornung, R. Krauss, D. Warburton (éd.), *Ancient Egyptian Chronology*, *Handbuch der Orientalistik* 83, p. 144-158.
47. (A) « A Fourth Dynasty Royal Necropolis at Abu Rawash », *Egyptian Archaeology* 28, p. 16-18, en collaboration avec N. Moeller.

2007

48. (A) « Un décor de tombeau remis en contexte : le "scribe au travail" du Louvre (E 14 321) et le mastaba M IX d'Abou Rawach », *RdE* 58, p. 1-28.

2008

49. (A) « Une statuette de Ramsès II "protecteur de l'Égypte" », dans Chr. Gallois, P. Grandet, L. Pantalacci (éd.), *Mélanges offerts à François Neveu*, *BdE* 145, 2008, p. 1-7.

50. (A) « The Meroitic Royal City of Muweis: First Steps into an Urban Settlement of Riverine Upper Nubia », *Sudan & Nubia* 12, p. 52-63.

51. (R) : P. DER MANUELIAN, *Slab Stelae of the Giza Necropolis*, New Haven & Philadelphia, 2003, dans *CdE* 83, 134-136.

2009

52. (C) Chapitres « Abou Rawach » et « Edfou » dans G. Andreu (éd.), *Objets d'Égypte - Des rives du Nil aux bords de Seine*, Paris, p. 17-33 et 83-99.
53. (C) plusieurs notices dans G. Andreu (éd.), *L'Enfant dans les collections du musée du Louvre*, Paris.
54. (C) Chapitre « Du complexe enterré au mastaba révélé : l'invention de l'architecture funéraire et des dispositifs culturels », et plusieurs notices dans M. Etienne (éd.), *Les Portes du Ciel. Visions du monde dans l'Égypte ancienne*, Paris, p. 191-217.

2010

55. (E) *Méroé. Un empire sur le Nil*, Paris, Milan.
56. (C) Chapitres « Les trois Méroé : la ville, la région, l'empire » (p. 52-63) ; « Culture d'Afrique, modèles égyptiens et influences méditerranéennes » (p. 76-94) ; « La métallurgie méroïtique : fer et bronze » (p. 130-133) ; « Méroé : un monde urbain » (p. 211-224) ; « La maison du roi : le palais » (p. 241-245) ; encadrés sur la royauté méroïtique : « Taharqa, l'offrande au faucon Hémen et le miracle de la pluie », « L'offrande à Amon et à Mout : la stèle d'Amanakhabale », « Teriteqas, la déesse Isis et la promesse d'un long règne » (p. 173-177) dans M. Baud (éd.), *Méroé. Un empire sur le Nil*, Paris, Milan.
57. (C) « Abou Rawach », dossier thématique dans *Archéologia* 481, en collaboration avec Alain Charron et Yann Tristant : « Une nécropole immémoriale aux portes du Caire », « Le complexe funéraire de Rêdjedef », « Rêdjedef : un règne mouvementé ? », « La nécropole d'élite de Rêdjedef », p. 28-31 et 38-50.

58. (A) « Mouweis, une ville riveraine de la région de Méroé », *Les Dossiers de l'Archéologie H.S.* 18, p. 14-19.
59. (A) « Mouweis, ville méroïtique », *Le Monde de la Bible* 192, p. 12-13.
60. (C) Chapitre « History of the Old Kingdom », dans A.B. Lloyd (éd.), *A Companion to Ancient Egypt, Blackwell Companions to the Ancient World*, Oxford, p. 63-80.
61. (C) Chapitre « Unter der Herrschaft der Sonne. Mythos und Verehrung des grossen Gottes », dans V. Brikmann (éd.), *Catalogue de l'exposition Sahure. Tod und Leben eines grossen Pharaos*, Liebieghaus Skulpturen Sammlung, Frankfurt, p. 31-43 ; notices des œuvres prêtées par le musée du Louvre, têtes de Rêdjedef E 12626 et H167 (p. 286-287), statue de Kai N H7 (p. 321).
62. (C) Articles « Construction de la première pyramide », « Djéser », « Gîza », « Khéops », dans G. Andreu (éd.), *Inventaire de l'Égypte*, Paris.
63. (C) « Mastaba Core Structure: New Data from 4th Dynasty Elite Tombs at Abu Rawash », dans H. & N. Strudwick (éd.), *Old Kingdom Art and Archaeology 2009*, Oxford, p. 25-35 (en collaboration avec E. Guerrier).
64. (A) « Les fouilles du Louvre à Mouweis, Soudan : approches préliminaires d'un site urbain méroïtique », dans F. Raffaele, M. Nuzzolo, I. Incordino (éd.), *Recent Discoveries and Latest Researches in Egyptology. Proceedings of the First Neapolitan Congress of Egyptology, Naples, June 18th-20th 2008*, Wiesbaden, p. 1-12.

2011

65. (A) « Le palais royal de Mouweis », dans V. Rondot, F. Alpi, F. Villeneuve (éd.), *La pioche et la plume, hommages archéologiques à Patrice Lenoble*, Paris, p. 339-357.

2012

66. (A) « Abu Rawash », entrée de *l'Encyclopedia of Ancient History*, Wiley-Blackwell.

À paraître

67. (A) « Houni et la fin de la 3^e dynastie », dans J. Dieleman, W. Wendrich (éd.), *UCLA Encyclopedia of Egyptology (UEE)*, Los Angeles.
68. (A) « Un "signe des temps" revisité : la direction du culte funéraire royal sous la IV^e dynastie, la nécropole d'Abou Rawach et la chronologie de Gîza », dans J. Krejci, L. Bares (éd.), *Time, Signs and Pyramids, Fs Miroslav Verner*, Prague.
69. (A) « Downtown Muweis. A Progress Report (2007-2011) », dans D. Welsby, J. Anderson (éd.), *Proceedings of the 12th International Conference for Nubian Studies*, Londres.
70. (A) « Trois saisons à Mouweis : premier bilan archéologique », dans M. Zach (éd.), *11th International Conference for Meroitic Studies*, Vienne.

