



BULLETIN DE L'INSTITUT FRANÇAIS D'ARCHÉOLOGIE ORIENTALE

en ligne en ligne en ligne en ligne en ligne en ligne en ligne en ligne en ligne en ligne en ligne

BIFAO 77 (1977), p. 197-233

Jean-Yves Empereur

Timbres amphoriques de Crocodilopolis-Arsinoé [avec 8 planches].

Conditions d'utilisation

L'utilisation du contenu de ce site est limitée à un usage personnel et non commercial. Toute autre utilisation du site et de son contenu est soumise à une autorisation préalable de l'éditeur (contact AT ifao.egnet.net). Le copyright est conservé par l'éditeur (Ifao).

Conditions of Use

You may use content in this website only for your personal, noncommercial use. Any further use of this website and its content is forbidden, unless you have obtained prior permission from the publisher (contact AT ifao.egnet.net). The copyright is retained by the publisher (Ifao).

Dernières publications

9782724711622	<i>BIFAO 126</i>	
9782724711059	<i>Les Inscriptions de visiteurs dans les Tombes thébaines</i>	Chloé Ragazzoli
9782724711455	<i>Les émotions dans l'Égypte Ancienne</i>	Rania Y. Merzeban (éd.), Marie-Lys Arnette (éd.), Dimitri Laboury, Cédric Larcher
9782724711639	<i>AnIsl 60</i>	
9782724711448	<i>Athribis XI</i>	Marcus Müller (éd.)
9782724711615	<i>Le temple de Dendara X. Les chapelles osiriennes</i>	Sylvie Cauville, Oussama Bassiouni, Matjaž Kažničnik, Bernard Lenthéric
9782724711707	????? ?????????? ??????? ???? ?? ???????	Omar Jamal Mohamed Ali, Ali al-Sayyid Abdelatif
???	????? ?? ??????? ??????? ?? ????????? ?????????? ??????????????	
????????????	???????????? ??????? ??????? ?? ??? ??????? ??????;	

TIMBRES AMPHORIQUES DE CROCODILOPOLIS-ARSINOÉ

Jean-Yves EMPEREUR

La ville ancienne de Crocodilopolis-Arsinoé⁽¹⁾ avait, jusqu'à présent, livré quelques timbres amphoriques : six d'entre eux sont conservés aux Musées Royaux de Bruxelles et ont été publiés par Jean Bingen en 1955⁽²⁾. D'autres furent découverts par la mission italienne qui fouilla sur le site des Kîmân-Farès durant l'hiver 1964-1965 : ces timbres sont signalés dans un rapport de J. Leclant⁽³⁾ mais demeurent malheureusement inédits. Il faut enfin supposer que bon nombre d'autres sont entrés, sans attestation d'origine, dans des collections privées ou publiques, nous privant ainsi des renseignements qu'ils contenaient sur la capitale du Fâyoum⁽⁴⁾.

Nous apporterons quelques détails supplémentaires en publiant ici deux lots de timbres provenant de cette ville.

Le premier lot — cinq timbres — appartient à une collection privée; il provient de Medinet-el-Fâyoum. On peut y joindre un sixième timbre qui provient sans doute du même endroit⁽⁵⁾.

⁽¹⁾ La destruction du site de Crocodilopolis-Arsinoé était déjà dénoncée par F.W. Kelsey, *Chr. d'Egypte*, 1927, p. 78-79. Elle va être irrémédiablement achevée par la construction, actuellement en cours, de bâtiments scolaires sur les Kîmân-Farès.

⁽²⁾ J. Bingen, *Chr. d'Egypte*, 30, 1955, p. 130 à 133.

⁽³⁾ J. Leclant, *Orientalia*, 35, 1966, p. 139-140, § 19 : « Anses d'amphores grecques et latines estampillées », sans indication

du nombre d'exemplaires trouvés.

⁽⁴⁾ Cf. la collection de la Bodleiana d'Oxford publiée dans le *SB* 7126-7164 d'après un manuscrit de Tait porte la mention « angeblich aus dem Faijûm ».

⁽⁵⁾ Les cinq anses aimablement prêtées par ce collectionneur portent les numéros 3, 56, 76, 90, 91, 93. La sixième anse (notre n° 2) a été découverte dans les jardins de l'IFAO par Serge Sauneron.

Le second lot — 89 timbres — appartient à une autre collection privée. Sa provenance est assurée : les Kîmân Farès.

* * *

E. Bernand ⁽¹⁾ souligne, à juste titre, l'importance de la publication de J. Bingen pour l'histoire économique de la capitale du Fâyoum. Les timbres amphoriques permettent, en effet, d'établir un réseau de routes commerciales et, en plus, de préciser une chronologie qui, dans le cas de Crocodilopolis-Arsinoé, est bien mal connue.

1) PROVENANCE :

Un premier examen des importations d'amphores à Crocodilopolis-Arsinoé amène aux constatations suivantes : l'immense majorité est rhodienne ; sur un total de 95 anses timbrées, 91 proviennent de Rhodes. Il faut y ajouter 2 anses de Cos et 2 latines.

Est à noter l'absence de timbres cnidiens si nombreux dans d'autres sites du monde hellénistique : 52 % du total à Délos, 37 % à Athènes ⁽²⁾. Cette absence des timbres de Cnide jointe à l'écrasante majorité des timbres de Rhodes confirme les résultats des trouvailles faites jusqu'à présent sur le site de Crocodilopolis-Arsinoé ainsi que dans les autres villes de l'Égypte ptolémaïque :

- A Arsinoé même, sur les 5 timbres publiés par Bingen, 4 sont rhodiens ⁽³⁾.
- A Tanis, sur 15 timbres, 13 sont rhodiens ⁽⁴⁾.
- A Alexandrie, sur 66000 timbres, plus de 55000 sont rhodiens ⁽⁵⁾.

⁽¹⁾ E. Bernand, *Recueil des Inscriptions Grecques du Fayoum*, Tome I, Leïde, 1975, p. 15.

⁽²⁾ Voir, p. 202, les références bibliographiques aux études de V. Grace, s.v. *Délos*.

⁽³⁾ J. Bingen, *art. cit.*, p. 130-133.

⁽⁴⁾ Chr. Le Roy, *BCH*, 99, 1975, p. 235 à 246.

⁽⁵⁾ Collection Benachi, inédite, actuellement étudiée par V. Grace. Cf. les premiers rapports dans *The Yearbook of the American Philosophical Society*, 1955, p. 221-226; *ibid.*, 1964, p. 518-522; id., *Newsletter of the American Research Center in Egypt*, 57, Mars 1966, p. 1-5 et *Archaeology*, 19, 1966, p. 286-288.

En laissant de côté les sites qui n'ont produit que peu de timbres, nous pouvons dresser le tableau suivant :

	KÎMÂN-FARÈS	ALEXANDRIE	DÉLOS	ATHÈNES
RHODES	95,7 %	82 %	22 %	23 %
CNIDE	—	9 %	61 %	62 %
COS	2,15 %	2 %	0,7 %	
LATINS	2,15 %	1 %	8,8 %	
DIVERS	—	6 %	7,5 %	15 %

Nous ne pouvons guère tirer argument de l'absence totale de timbres cniidiens pour opposer les pourcentages d'Alexandrie aux nôtres, car des découvertes ultérieures viendront sans doute nuancer ces résultats. Il ne s'en dégage pas moins une allure générale qui oppose les sites égyptiens au reste du monde grec.

2) DATATION :

Les timbres amphoriques sont datés par comparaison avec de grandes collections que leur contexte de découverte a permis de bien situer dans le temps : ainsi l'on a trouvé à Pergame ⁽¹⁾, à la fin du siècle dernier, un dépôt de 3000 timbres qui est archéologiquement datable entre 210 et 175 av. J.C. Un autre point de repère est fourni, pour le II^e siècle av. J.C., par les anses trouvées sous le portique d'Attale, sur l'Agora d'Athènes; nous savons par ailleurs que ce portique fut construit par Attale II qui régna à Pergame de 159 à 139 ⁽²⁾.

La destruction complète des cités de Corinthe et de Carthage en 146 av. J.C. donne des terminus précieux, ainsi que la prise et le sac d'Athènes par Sylla en 86 av. J.C. ⁽³⁾. La présence ou l'absence du nom de tel fabricant ou de tel éponyme dans un de ces lots entraîne des conclusions chronologiques évidentes.

⁽¹⁾ Voir la bibliographie, p. 202, s.v. *Schuchhardt*.

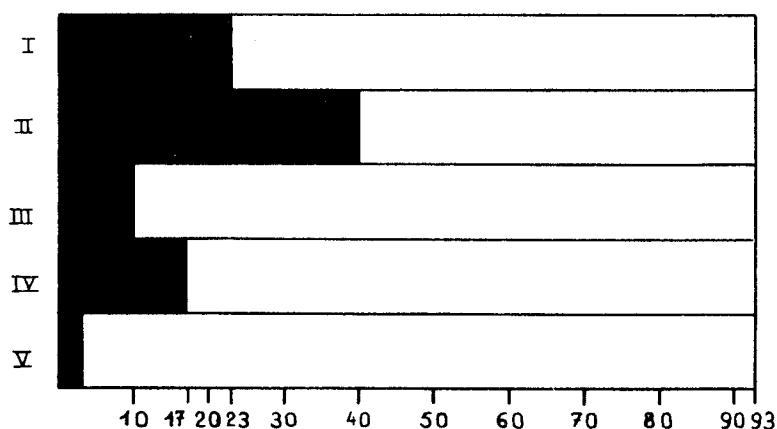
⁽²⁾ M. Lang et M. Crosby, *The Athenian Agora*, vol. X, *Weights, Measures and Tokens*, Princeton, 1964.

⁽³⁾ Pour toutes ces références, ainsi que

pour les sites de Samaria, Tarse, Bursa, Koroni, Alba Fucens, Cosa et le bateau d'Anticythère, qui fournissent également des repères chronologiques, cf. la bibliographie détaillée dans V. Grace, *Délos*, p. 287 (voir p. 202, s.v. *Délos*).

Une amphore complète portait ordinairement, surtout à Rhodes, deux timbres; l'un indiquait l'atelier de fabrication avec le nom du potier ou plutôt du chef d'atelier, l'ἐργαστηριάρχας⁽¹⁾; le second datait le timbre par indication du mois et de l'éponyme (à Rhodes, le prêtre d'Hélios). Ce jeu des paires (fabricant-éponyme) appuie la chronologie absolue par un système complexe de correspondances et d'interférences.

L'examen des anses timbrées que nous publions ici entraîne les constats suivants : sur 93 timbres aisément datables, 23 se situent dans la deuxième moitié du III^e siècle, dans les années 250-220 (24,7 %). Une forte proportion, 40 timbres, soit 43 % du total, date de la fin du III^e - début II^e siècle : nous les retrouvons en grand nombre dans le dépôt pergaménien daté de 210-175 av. J.C. Dans la période suivante (après le dépôt de Pergame et avant la destruction de Corinthe et de Carthage) une nette baisse se dessine : 10 timbres seulement, soit 10,7 % prennent place dans ces années 175-150. La seconde moitié du II^e siècle comprend 17 timbres, soit 18,2 %, tandis que les exemplaires du I^{er} siècle sont très peu nombreux, 3 au total, soit 3,2 %. Ceci permet d'établir le tableau suivant :



- Périodes* : I = 250-210; 23 timbres.
 II = 210-175; 40 timbres.
 III = 175-150; 10 timbres.
 IV = 150 - fin II^e siècle; 17 timbres.
 V = I^{er} siècle; 3 timbres.

⁽¹⁾ Nilsson, p. 57 (voir p. 202).

Ce tableau nous montre que tous les timbres amphoriques trouvés sur le site de Crocodilopolis-Arsinoé prennent place entre les années 250 et la fin du deuxième siècle (mis à part 3 exceptions), alors que l'on a estampillé les amphores à Rhodes depuis le dernier quart du quatrième siècle jusqu'au règne d'Auguste. De plus, nous pouvons noter des fluctuations dans l'importation de ces amphores. Ces variations sur un site déterminé, doivent sans doute refléter une conjoncture générale liée soit à l'importation (c'est-à-dire à la situation intérieure égyptienne) soit à l'exportation (c'est-à-dire à la situation politique et économique des cités où l'on produisait et commercialisait ces produits, soit l'île de Rhodes, dans notre cas précis).

Pour la chute des importations dans notre période III, 175-150, nous pourrions penser à la sixième guerre de Syrie et à la grave crise économique qui l'accompagna avec son cortège de révoltes et d'émeutes. Du côté de Rhodes, nous pouvons évoquer une baisse subite et sensible de la production et de la commercialisation d'amphores, autour de l'année 166 av. J.C. avec la proclamation de Délos, port franc. C'est ce genre d'analyse, faite à partir d'un plus grand nombre de timbres amphoriques, que nous essaierons d'approfondir, ultérieurement, sur la base d'une documentation élargie.

Dans cette première livraison, nous distinguerons trois sortes de timbres :

- I) Les timbres rhodiens.
- II) Les timbres de Cos.
- III) Les timbres latins.

Pour les homonymes, nous placerons les fabricants avant les éponymes. Nous ne donnerons pas de bibliographie détaillée sur les timbres amphoriques⁽¹⁾, mais seulement la résolution des abréviations qui reviendront tout au long du texte :

- *BCH*, 75 : Ch. Le Roy, « Timbres amphoriques provenant de Tanis (Egypte) », *BCH*, 99, 1975, p. 235 à 246.
- *Breccia IX* : E. Breccia, *Bulletin de la Société Archéologique d'Alexandrie*, 9, 1907, p. 74 à 85.

⁽¹⁾ V. Grace, *HESPERIA*, 3, 1934, p. 197-310 donne une bibliographie exhaustive pour l'époque, complétée dans *Délos*, p. 287 (voir p. 202).

- Botti, *Notice* : G. Botti, *Notice des monuments exposés au Musée Gréco-Romain d'Alexandrie*, Alexandrie, 1893.
- Callender : M.H. Callender, *Roman Amphorae*, Londres, 1965.
- Délos : Ph. Bruneau et autres, *L'îlot de la Maison des Comédiens*, *EAD*, 27, Paris, 1967. Le chapitre sur les timbres amphoriques a été rédigé par V. Grace.
- Grace, 1952 : V. Grace, « Timbres amphoriques trouvés à Délos », *BCH*, 76, 1952, p. 514 à 540.
- Grace, 1953 : V. Grace, « The Eponyms Named on Rhodian Amphora Stamps », *HESPERIA*, 22, 1953, p. 116 à 128.
- Lenger I : M. Th. Lenger, « Timbres amphoriques trouvés à Argos », *BCH*, 79, 1955, p. 484 à 508.
- Lenger II : M. Th. Lenger, « Timbres amphoriques trouvés à Argos », *BCH*, 81, 1957, p. 160 à 180.
- Milne : J.G. Milne, *Catalogue général des Antiquités égyptiennes du Musée du Caire*, vol. 18, *Greek Inscriptions*, Oxford, 1905.
- Nilsson : M.P. Nilsson, *Exploration Archéologique de Rhodes*, vol. V, *Timbres amphoriques de Lindos*, Copenhague, 1909.
- Paris I : J. Paris, « Timbres amphoriques de Rhodes », *Mélanges Holleaux*, Paris, 1913, p. 153 à 173.
- Paris II : *idem*, « Timbres amphoriques de Rhodes », *BCH*, 38, 1914, p. 300 à 326.
- Pnyx II : V. Grace, *Stamped Wine Jar Fragments, Small objects from the Pnyx II*, *HESPERIA*, Supl. X, 1956, p. 113-189.
- Schuchhardt : C.S. Schuchhardt, *Die Inschriften von Pergamon*, Berlin, 1895, vol. II, p. 423 à 499.

* * *

I. — LES TIMBRES RHODIENS.

1) Fabricant (Pl. XXXIII. Tous les timbres sont reproduits à l'échelle 1,5/1) :

Ἀγαθοκλεῦς

Timbre rectangulaire; 3,5 × 1,5 cm. 210-175 av. J.C.

Sur le fabricant Ἀγαθοκλῆς voir Nilsson, n° 7 (57 ex.) et Paris I, p. 156, n° I, 1 à 6 : exemplaires suivis du nom de mois. Sur le même personnage à Alexandrie, cf. Botti, *Notice*, p. 228, n°s 4007 à 4009 (2 timbres rectangulaires à écriture rétrograde et un circulaire à la rose). Sa présence dans le dépôt de Pergame (cf. Schuchhardt, n°s 766 à 768) permet de le dater de la fin du III^e - début du II^e siècle.

2) Fabricant (Pl. XXXIII) :

Ἀγησίλα

Timbre rectangulaire; 3 × 1,2 cm. On trouve des attestations de ce fabricant à Rhodes (*Paris I*, p. 156, n° IV, 1-2, avec le nom du mois Ἄρταμίτιος et 3 avec le mois Δάλιος). Ἀγησίλος est contemporain de l'éponyme Ἰασικράτης ce qui permet de le dater entre 250 et 210 av. J.C., avant le dépôt de Pergame où il ne figure pas (cf. Grace, *Délos*, p. 303, n° E 4).

3) Fabricant (Pl. XXXIII) :

Θεσμοφορίου Ἀγησίλα

Timbre rectangulaire; 3 × 1,5 cm. Même personnage que dans le n° 2. *Paris II* cite, p. 301, n° III, un exemple du même timbre avec le même mois; la coupe est semblable et la description des lettres indique qu'il s'agit peut-être du même moule.

4) Eponyme (Pl. XXXIII) :

[Ἐπί Ἄ]γλουμβρότου | Πάναμος

Timbre rectangulaire : 4,5 × 1,5 cm. 210-175 av. J.C.

Le prêtre d'Hélios Ἀγλούμβροτος figure dans la liste de H. von Gaertringen, *RE*, Sup. VIII, Col. 835, sous le numéro 13 et dans *V. Grace*, 1953, p. 122, n° 8. *Nilsson*, n° 17, publie le même timbre, ainsi que *Paris I*, n° V. Sur le même éponyme et un autre nom de mois, cf. *Paris II*, p. 301 n° IV (Σμίνθιος). On connaît au moins une attestation de ce prêtre en Egypte, cf. *Milne*, p. 106, n° 26060 (timbre circulaire) = *SB* 845.

5) Eponyme (Pl. XXXIII) :

[Ἐ]πί Ἄγλ|[ο]υμβρότ(ου)

Timbre rectangulaire; 3 × 1,5 cm. 210-175 av. J.C.

Il s'agit du même personnage que le précédent; on le retrouve à Pergame, sans

indication de mois, comme ici, mais coupé de façon différente : cf. *Schuchhardt*, n° 803, et aussi *CIG*, IV, p. 252, n° 11.

6) Fabricant (Pl. XXXIII) :

Ἀγοράνακτος | Δαλίου

Timbre rectangulaire; 3,5 × 1,5 cm. 210-175 av. J.C.

Cadre intérieur; le sigma final est placé sous l'omicron.

Il ne faut pas confondre le fabricant Ἀγοράναξ avec le prêtre du même nom cf. *Délos*, n° E 34, et *BCH*, 1975, p. 235, n° 1. Dans les timbres de ce fabricant, le nom du mois suit habituellement celui de l'homme. On peut placer son activité, à la fois grâce à l'exemplaire de Pergame (*Schuchhardt*, n° 805; 4 autres exemplaires avec d'autres noms de mois) et aux occurrences avec les éponymes Σώστρατος (fouilles de l'Agora d'Athènes)⁽¹⁾ et Ἀρατοφάνης (Delattre, *Revue Tunisienne*, 1899, p. 264, nos 1 et 2 = *CIL*, VIII, Sup. III, n° 22639-9), vers la fin du III^e ou le début du II^e siècle. On trouve le même timbre, avec le même mois à Rhodes⁽²⁾, à Pergame⁽³⁾ et à Carthage⁽⁴⁾. Un exemplaire en est également connu en Egypte⁽⁵⁾.

7) Fabricant (Pl. XXXIII) :

Ἀγοράνακτο(s) | Διοσθύου

Timbre rectangulaire; 3 × 1 cm. 210-175 av. J.C.

Le cadre est doublé à l'intérieur par une ligne en pointillés. Même fabricant que le précédent. Il n'y a apparemment pas d'autres exemples publiés avec le mois de Διόσθυος.

(1) M. Lang et M. Grosby, *op. cit.*, SS 7584 dont une photo se trouve dans V. Grace, *Amphoras and the Ancient Wine Trade*, Princeton, 1961, fig. 25.

(2) *Paris I*, p. 156, n° VIII, 2 et 3; *Paris II*,

p. 302, n° V.

(3) *Schuchhardt*, n° 805.

(4) *CIL*, VIII, Sup. III, n° 22639-9.

(5) Botti, *Notice*, p. 229, n° 4014.

8) Fabricant :

Ἀγοράνακτος | Πανάμου

Timbre rectangulaire; 3 × 1,5 cm. 210-175 av. J.C.

Même fabricant que celui des timbres n^{os} 6 et 7. Un autre exemple avec le même mois à Rhodes ainsi qu'à Délos. En Egypte cf. Botti, *Notice*, n° 4017 (2 moules différents).

9) Fabricant (Pl. XXXIII) :

Ἀγοράν[ακ]τος | Πανάμ[ου] | δευτ[έρ]ου

Timbre rectangulaire; 3,3 × 1,5 cm. 210-175 av. J.C.

Il s'agit encore du même personnage (cf. n^{os} 6 à 8). Botti, *Notice*, n° 4018 donne un autre exemple, à Alexandrie, avec le mois intercalaire; pour un troisième à Athènes, cf. *Pnyx* II, n° 103.

10) Fabricant (Pl. XXXIII) :

Ἀγοράνακτος | [Ἰ]ακινθίου

Timbre rectangulaire; 3 × 1,5 cm. 210-175 av. J.C.

Dernier exemple du même fabricant (cf. n^{os} 6 à 9). Nous retrouvons cet Ἀγόραναξ avec le mois Ἰακίνθιος à Pergame ⁽¹⁾, à Carthage ⁽²⁾ et en Egypte ⁽³⁾.

11) Eponyme (Pl. XXXIII) :

Ἐπὶ Αἰνησιδάμου

Timbre rectangulaire avec tête d'Hélios à gauche de l'inscription; 3,5 × 1,3 cm. 210-175 av. J.C.

Cet éponyme figure dans la liste de H. von Gaertringen, *RE*, Sup. V, col. 835 n° 22 et de *Grace*, 1953, p. 122, n° 14. Αἰνησιδάμος est bien représenté dans la collection de Pergame (17 exemplaires, dont certains sans précision du mois,

⁽¹⁾ *Schuchhardt*, n° 808.

⁽³⁾ Botti, *Notice*, p. 229, n° 4016 et *Milne*,

⁽²⁾ *CIL*, VIII, Sup. III, n° 22639-10 (2 ex.). n° 26040 = *SB* 847.

comme notre timbre, avec le même attribut, mais une coupe différente des lignes. Un timbre semblable au nôtre par l'agencement de ses deux lignes a été trouvé à Carthage et publié par Delattre, *Revue Tunisienne*, 1901, p. 22, n° 11 (= *CIL*, VIII, Sup. III, n° 22639-20). Pas d'autres exemplaires connus en Egypte.

12) Eponyme :

Ἐπί [Ἄλ]εξιμάχου | Δαλίου

Timbre rectangulaire; 3,7 × 1,6 cm. 175-150 av. J.C.

L'occurrence de ce prêtre d'Hélios est qualifiée de « häufig » par H. von Gaertringen, *RE*, Sup. V, col. 835, n° 30, il est conservé par *Grace*, 1953, p. 122, n° 20. Aucune référence sur ce personnage à Pergame, mais un certain nombre à Délos et Athènes (*Grace*, 1952, p. 528). En Egypte, à Alexandrie, cf. Botti, *Notice*, p. 229, n° 4023 (avec le mois de Πάναμος) et 4024 (mois de Σμίνθιος); au Musée Egyptien, deux exemplaires : *Milne*, n° 26012 (Ἰακίνθιος) et 26054 (Ἀγριάνιος) = *SB* 854 et 855.

13) Eponyme (Pl. XXXIV) :

Ἐπί Ἀναξάνδρο[υ] | Σμιν[θίου]

Timbre rectangulaire; 3,5 × 1,5 cm. 150 - fin du II^e siècle.

Sur l'éponyme Ἀνάξανδρος, voir en dernier lieu Ch. Le Roy, *BCH* 1975, n° 2 (avec photographie et bibliographie). Outre cet exemplaire de Tanis, d'autres timbres au nom de ce prêtre d'Hélios ont été découverts en Egypte : cf. Botti, *Notice*, n° 4025 (avec le même mois) et n°s 4027 à 4032 pour d'autres mois. Aucune attestation à Pergame.

14) Eponyme (Pl. XXXIV) :

Ἐπί Ἀν[α]ξι[σο]ύλο[υ] | Θεσμ[ο]ρο[ρίου]

Timbre rectangulaire; 4,5 × 1,5 cm. 210-175 av. J.C.

Eponyme cité par H. von Gaertringen, *RE*, Sup. V, col. 835, n° 35 et *Grace*, 1953, p. 122, n° 62. Un exemplaire à Pergame (*Schuchhardt*, n° 860) et 7 à Délos (*Grace*, 1952, p. 528). En Egypte, voir Botti, *Notice*, p. 229, n°s 4033 et 4034 (Σμίνθιος) et *Breccia* IX, p. 75, n° 3 (= *SB* 472) avec également le mois Σμίνθιος.

15) Fabricant (Pl. XXXIV) :

Ἀπολλωνίου

Timbre rectangulaire; 4 × 1,3 cm. 210-175 av. J.C.

On connaît plusieurs timbres à ce nom : Nilsson, n° 64, *Paris I*, p. 157, n° XV (Ἀπολλωνίου) et à Pergame (*Schuchhardt*, n° 866; timbre circulaire). En Egypte, cf. Botti, *Notice*, p. 230, n° 4052 (2 exemplaires) et *Breccia IX*, p. 175, n° 114 (= *SB*, 476).

16) Eponyme (Pl. XXXIV) :

Ἐπί Ἀρατοφάνεως

Timbre rectangulaire; grosses lettres; 4,5 × 1,5 cm. 210-175 av. J.C.

Il existe trois éponymes Ἀρατοφάνης : cf. *RE*, Sup. V, col. 836, n° 50 et *Grace*, 1953, p. 122, n° 32. Le prêtre d'Hélios auquel nous avons affaire ici est celui qu'il faut placer entre 210 et 175, suivant les exemplaires trouvés à Pergame (*Schuchhardt*, n°s 867 à 873). Un témoignage épigraphique (*SEG*, III, 674 = *SGDI* 3752 = G. Pugliese Caratelli, *Annuario della Sc. Arch. di Atene*, N.S., I-II, 1939-1940, p. 156-191) appuie cette datation qui l'insère entre Ἀρχῆνος et Ἀγόραναξ. A ce propos, voir l'intéressante discussion dans *Délos*, p. 297, E 34. En Egypte, on peut deviner cet Ἀρατοφάνης dans Botti, *Notice*, p. 230, n° 4064.

17) Fabricant (Pl. XXXIV) :

Ἀριστοκλεῦς

Timbre circulaire à rose centrale; diamètre : 2,5 cm. 210-175 av. J.C.

Le potier Ἀριστοκλῆς est associé, sur une amphore qui a conservé ses deux timbres, à l'éponyme Ἀρατοφάνης I (cf. *Grace*, *Standard Pottery Containers of the Ancient Greek World*, *HESPERIA*, Sup. VIII, 1949, p. 175 à 189, n°s 4 et 5). Par ailleurs, on a trouvé, à Pergame, 6 exemplaires de ce timbre circulaire (*Schuchhardt*, n° 917). D'autres sont connus à Rhodes (*Paris I*, p. 158, n° XXII — 4 exemplaires) et en Egypte (2 exemplaires dans Botti, *Notice*, p. 232, n° 4107 et *Breccia IX*, p. 76, n° 34, 64, 128 (= *SB* 484)). Il ne faut pas confondre cet Ἀριστοκλῆς avec un homonyme qui date d'une période antérieure cf. *Lenger II*, p. 164, n° 88).

18) Fabricant (Pl. XXXIV) :

Ἄ[ρι]σ[τ]οκλεῦς

Timbre circulaire à rose centrale; diamètre : 3,5 cm. 210-175 av. J.C.

Il s'agit du même fabricant que le précédent.

19) Eponyme (Pl. XXXIV) :

Ἐπί Ἄριστ[ο]πόλιος | Πανάμου

Timbre rectangulaire; 4,5 × 1,7 cm. 150 - fin du II^e siècle av. J.C.

Ce prêtre d'Hélios est attesté dans *RE*, Sup. V, col. 836, n° 79 et *Grace*, 1953, p. 122, n° 50. Quatre attestations de cet Ἄριστόπολις, avec le même mois et la même disposition des lignes dans *Paris* II, p. 304-305, n° XVIII, *a-d*. Il en existe de nombreux autres exemples, avec d'autres noms de ce mois, notamment en Egypte : cf. Botti, *Notice*, p. 233, n°s 4142 à 4144; *Breccia* IX, p. 76, n° 46 (= *SB* 487) et *Milne*, p. 110, n° 26030 (= *SB* 869). Aucune attestation à Pergame; sur la datation et l'interférence avec le fabricant Μενέστρατος : cf. *Délos*, E 33.

20) Eponyme (Pl. XXXIV) :

Ἐπί Ἄριστωνίδα Ἰακινθίου

Timbre circulaire à rose centrale; diamètre : 2,8 cm. 250-210 av. J.C.

Cet Ἄριστωνίδας est inclus dans la liste de *RE*, Sup. V, col. 836, n° 83 et *Grace*, 1953, p. 122, n° 54. On trouve ce prêtre d'Hélios à Rhodes (*Paris* II, p. 305, n° XIX, et *Nilsson*, n° 116) mais pas à Pergame. H. von Gaertringen fait appel à une inscription de Magnésie du Méandre pour le dater de 205 av. J.C. D'une manière plus large, nous plaçons cet éponyme à la fin de l'époque qui précède le dépôt pergaménien.

21) Eponyme (Pl. XXXIV) :

Ἐπί Ἀρμοσίλα | Πανάμο[υ δευτ]έρο[υ]

Timbre rectangulaire; 3 × 1,5 cm. 250-210 av. J.C.

Sur l'éponyme Ἀρμοσίλας, voir *RE*, Sup. V, col. 836, n° 84 et *Grace*, 1953, p. 122,

n° 55. Ce prêtre d'Hélios est bien connu : on le trouve à Rhodes (*Nilsson*, n° 120 et *Paris I*, p. 158, n° XXVII ainsi que *Paris II*, p. 306, n° XX), à Argos (*Lenger I*, p. 488, n° 2 et pl. XXII) et en Egypte (*Botti, Notice*, p. 234, n° 4150 avec le même mois intercalaire; dans ce timbre circulaire, il faut sans doute restituer un Λ au lieu du Δ qu'a lu *Botti*). Cet Ἀρμοσίλας appartient au groupe pré-pergaménien (aucun exemple à Pergame) cf. V. Grace, *Excavations at Gözü Kule, Tarsus*, vol. I, Princeton, 1950, p. 148.

22) Fabricant (Pl. XXXIV) :

Ἀρτεμί|δωρος

Timbre rectangulaire; 3,5 × 1,5 cm. 210-175 av. J.C.

Peu d'attestations de ce fabricant. Un timbre le nomme à Pergame (*Schuchhardt*, n° 943) et quelques autres, dont un sans indication de mois, comme le nôtre, en Egypte : *Botti, Notice*, p. 234, n° 4152 et un autre avec le mois de Πάναμος (n° 4153).

23) Eponyme (Pl. XXXV) :

Ἐπί Ἀρχιλαΐ|δα | Σμινθίου

Timbre rectangulaire; 4 × 1,7 cm. 210-175 av. J.C.

Sur l'éponyme Ἀρχιλαΐ|δας cf. *RE*, Sup. V, col. 837, n° 93 et *Grace*, 1953, p. 122, n° 59. Quatre exemplaires mais avec des mois différents à Pergame (*Schuchhardt*, n°s 960 à 964). Sur sa datation, cf. la discussion dans *Délos*, p. 279, note 2. En Egypte, plusieurs exemplaires sont connus (*Botti, Notice*, p. 231, n°s 4077 à 4079) dont un avec le même mois de Σμίνθιος (*Milne*, p. 111, n° 26014 = *SB* 872) mais avec une disposition différente des lignes.

24) Eponyme (Pl. XXXV) :

[Ἐπί] Ἀρχο[κρά]|τευς

Timbre rectangulaire; 3 × 1,3 cm. 210-175 av. J.C.

Cet Ἀρχοκράτης figure dans les listes de H. von Gaertringen, *RE*, Sup. V, col. 837, n° 97 et de *Grace*, 1953, p. 122, n° 61. On le trouve à Rhodes (*Nilsson*, n° 137 et *Paris I*, p. 158 n° XXIX) et 18 exemplaires sont connus à Pergame

(*Schuchhardt*, n^{os} 967 à 977) dont un ressemble au nôtre par l'absence du nom du mois et la disposition des lignes (n^o 967). En Egypte, cf. Botti, *Notice*, p. 231, n^o 4082 (sans nom de mois); *Breccia* IX, p. 77, n^o 9 (idem) et n^o 43 (Βαδρόμιος) = *SB* 493 et 494; *Milne*, p. 111, n^{os} 26041, 26047 et 26055 = *SB* 873 à 875.

25) Eponyme (Pl. XXXV) :

Ἐπὶ Ἄστ[τυ] | μήδευς

Timbre rectangulaire; 3,3 × 1,5 cm. 175-150 av. J.C.

Prêtre d'Hélios recensé dans *RE*, Sup. V, col. 837, n^o 100 et *Grace*, 1953, p. 122, n^o 62. Aucun exemplaire à Pergame mais un à Carthage : Delattre, *Revue Tunisienne*, 1901, p. 27, n^o 43, ce qui nous incline à le placer entre 175 et 150 av. J.C. En Egypte, on rencontre cet Ἄσττυμήδης dans Botti, *Notice*, p. 234, n^{os} 4156 à 4165 et *Milne*, p. 112, n^o 26059 = *SB* 876.

26) Eponyme (Pl. XXXV) :

Ἐπὶ Ἄστ[----] | μθίου

Timbre circulaire à rose centrale; diamètre : 2,5 cm. 175-150 av. J.C.

Dans la liste de H. von Gaertringen, on comptait plusieurs prêtres d'Hélios dont le nom commençait par Ἄστ- (*RE*, Sup. V, col. 837) : n^o 98 : Ἄσττόξενος; n^o 99 : Ἄσττυάναξ; n^o 100 : Ἄσττυμήδης I; n^o 101 : Ἄσττυμήδης II. V. *Grace*, dans son article de 1953 a supprimé tous les noms mal attestés ou provenant de mélectures et seul Ἄσττυμήδης a subsisté. Dès lors, notre timbre appartient au même personnage que le précédent (n^o 25) et l'on connaît, en effet, plusieurs timbres circulaires d'Ἄσττυμήδης : entre autres, un exemplaire avec le mois de Σμίνθιος à Carthage (le mois de notre timbre peut être restitué [Ἰακ]μθίου, ou [Σμ]μθίου); pour l'Egypte, voir plusieurs exemples dans Botti, *Notice*, p. 234, n^{os} 4156 à 4165 et *Milne*, p. 112, n^o 26059 = *SB* 876.

27) Fabricant (Pl. XXXV) :

Βρομίον

Timbre rectangulaire; 5 × 1,5 cm. 170-150 av. J.C.

Aucun exemplaire à Pergame de ce Βρόμιος; en revanche, un à Carthage

(Delattre, *Mél. d'arch. et d'hist.*, XI, 1891, p. 60, n° 25 = *CIL*, VIII, Sup. III, n° 22639-51). 16 autres sont attestés à Délos (*Grace*, 1952, p. 526) et ailleurs : à Rhodes (*Nilsson*, n° 146 et *Paris I*, p. 159, n° XXX) ainsi qu'en Egypte (Botti, *Notice*, p. 235, n° 4176 — 2 ex. — et *Breccia IX*, p. 77, n° 106 = *SB* 498). Sur le nom dédicatoire de Βρόμιος, épiclèse de Dionysios, voir l'étude de *Nilsson*, p. 89.

28) Eponyme (Pl. XXXV) :

Ἐπι Δαμ|οκλεῦς

Timbre rectangulaire avec tête d'Hélios à gauche de l'inscription; 4 × 1,5 cm. 210-175 av. J.C.

Sur l'éponyme Δαμοκλῆς, voir *RE*, Sup. V, col. 836, n° 110 (H. von Gaertringen y renvoie à *Syll.*³ 644 b, avant 172 av. J.C.) et *Grace*, 1953, p. 122, n° 70. A Pergame, nombreux exemples de ce Δαμοκλῆς (*Schuchhardt*, n°s 980 à 996 = 20 ex.). Sur la date de 210-175, que l'on a essayé de baisser, cf. *Délos*, p. 290, note 5. En Egypte, quelques timbres de ce prêtre chez Botti, *Notice*, p. 236, n°s 4213 et 4214 et *Milne*, p. 112, n° 26007 = *SB* 878.

29) Fabricant (Pl. XXXV) :

Δαμοκράτεϋς

Timbre circulaire à rose centrale; diamètre : 3 cm. 210-175 av. J.C.

Ce fabricant est très bien connu; voir sa généalogie dans *Délos*, p. 327 - E 66 et *Grace*, *HESPERIA*, 1934, p. 238-239. 56 exemplaires à Pergame (*Schuchhardt*, n°s 997 à 1000); En Egypte, au moins deux exemplaires, l'un chez Botti, *Notice*, p. 236, n° 4215, l'autre chez *Milne*, p. 113, n° 26063 = *SB* 879.

30) Fabricant :

Δαμοκράτεϋς

Timbre circulaire à rose centrale; diamètre : 3 cm. 210-175 av. J.C.

Même fabricant que dans notre n° 29 mais le moule est différent.

31) Fabricant (Pl. XXXV) :

Δαμοκράτευσ

Timbre circulaire à rose centrale; diamètre : 3 cm. 210-175 av. J.C.
Idem mais moule différent.

32) Fabricant :

Δαμοκράτευσ

Timbre circulaire à rose centrale; diamètre : 3 cm. 210-175 av. J.C.
Idem mais moule différent.

33) Fabricant (Pl. XXXV) :

[Δα]μοκράτευσ

Timbre circulaire à grande rose centrale; diamètre : 3 cm. 210-175 av. J.C.
Idem mais moule différent.

34) Fabricant (Pl. XXXV) :

Δαμοκράτευσ
I

Timbre rectangulaire; 4,3 × 2 cm. Fin du II^e - début du I^{er} siècle av. J.C.
Il ne s'agit pas ici du même fabricant que dans nos n^{os} 29 à 33 : ce Δαμοκράτης a exercé son activité à une époque beaucoup plus récente; cf. le long développement de V. Grace, *Délos*, p. 307, E 18. L'interprétation de notre timbre est permise par un exemplaire parallèle découvert lors des fouilles de l'Agora d'Athènes (M. Lang et M. Crosby, *The Athenian Agora*, vol. X, *Weights, Measures and Tokens*, Princeton, 1964, p. 97, n^o L.105) : Le I (Zêta majuscule) est à considérer comme l'indication chiffrée d'une année qui doit dater le vin; cf. le passage bien connu d'Horace, *Odes*, III, 21 (auquel renvoie V. Grace). Un autre exemple du même timbre dans Botti, *Catalogue des monuments exposés au Musée Gréco-Romain d'Alexandrie*, Alexandrie, 1901, p. 168, n^o 133 (= SB 2785).

35) Fabricant (Pl. XXXVI) :

Δαμο[φι]λου

Timbre circulaire à rose centrale; diamètre : 3,5 cm. Lettres et emblème à fort relief; 150 - fin du II^e siècle av. J.C.

Aucun exemplaire de ce Δαμόφιλος à Pergame. V. Grace, *Délos*, E 45, l'attribue à la seconde moitié du II^e siècle à cause de ses liens avec l'éponyme Κληνόστρατος. En Egypte, quelques timbres au même nom dans Botti, *Notice*, p. 236, n° 4219 (circulaire) et 4220 (rectangulaire).

36) Fabricant (Pl. XXXVI) :

Διοκλῆς | Θεσμοφ(ορίου)

Timbre rectangulaire. 3,5 × 1,5 cm. 175-150 av. J.C.

Aucun exemplaire de ce timbre à Pergame; une seule attestation à Carthage (Delattre, *Revue Tunisienne*, 1901, p. 30, n° 65 — mois Ἀγριάνις —). En Egypte, 2 ex. chez Botti, *Notice*, p. 236, n° 4427 et surtout n° 4428 (même mois que dans notre exemplaire, Θεσμοφόριος). Milne, avec son timbre Διοκλῆς | Ἄρταμι(τίου) nous montre que c'était une habitude de ce fabricant au nom court que d'abrégier le nom du mois (p. 113, n° 26039 = SB 881).

37) Fabricant (Pl. XXXVI) :

Διοκλῆ(ς) | Θεσμο(φορίου)

Timbre rectangulaire; 3,5 × 1,3 cm. 175-150 av. J.C.

Il s'agit ici du même fabricant que le précédent, mais le moule est différent.

38) Eponyme (Pl. XXXVI) :

Ἐπι Δορ|κυλίδα

Timbre rectangulaire avec deux cadres séparés d'un trait; à gauche, en haut, une tête d'Hélios et, en bas, le bonnet des Dioscures. 3,5 × 1,5 cm. 210-175 av. J.C. Sur le prêtre d'Hélios Δορκυλίδας, voir *RE*, Sup. V, col. 837, n° 120 et *Grace*,

1953, p. 122, n° 74. Un exemplaire a été trouvé à Pergame (*Schuchhardt*, n° 1010) et plusieurs à Carthage, sans précision de mois (Delattre, *Revue Tunisienne*, 1901, p. 20, n° 2; p. 24, n° 24; p. 30, n° 68 = *CIL*, VIII, Sup. III, n° 22639 - 66 à 68). En Egypte, le même timbre chez Botti, *Notice*, p. 237, n° 4237.

39) Eponyme (Pl. XXXVI) :

Ἐπί Δορκυλίδ(α) | Ἀγριανίου

Timbre rectangulaire; 3,5 × 1,5 cm. 210-175 av. J.C.

Il s'agit du même prêtre que le précédent; d'autres timbres de ce Δορκυλίδας portent des noms de mois différents : Δάλιος (*Paris I*, p. 160, n° XXXVII-2), Ἰακίνθιος (*Schuchhardt*, n° 1011), Πάναμος δεύτερος (J.J. Maffre, *BCH*, 96, 1972, p. 64 = *Paris II*, p. 324-325).

40) Eponyme (Pl. XXXVI) :

Ἐπί Δορκυλίδ[α] | Θευδαί[σιου]

Timbre rectangulaire; 3 × 2 cm. 210-175 av. J.C.

Nous avons affaire ici au même prêtre que dans les deux documents précédents.

41) Fabricant (Pl. XXXVI) :

Ἐλλανίκου

Timbre circulaire à rose centrale; diamètre : 2,8 cm. 250-210 av. J.C.

Une belle photographie du timbre d'Ἐλλανίκος se trouve dans le petit volume de V. Grace, *Amphoras and the Ancient Wine Trade*, Princeton, 1961, fig. 25. Cette marque est, dans ce dernier cas, apposée sur l'anse d'une amphore pourvue d'un second timbre au nom d'Ἀριστωνίδας (cf. le n° 20 de notre catalogue). Aucun timbre de ce fabricant n'a été retrouvé à Pergame, mais on en connaît à Délos (*Grace*, 1952, p. 526 — 6 ex.), à Carthage (Delattre, *Revue Tunisienne*, 1901, p. 30, n° 70 = *CIL*, VIII, Sup. III, n° 22639-71) et à Alexandrie (*Breccia IX*, p. 78, n° 124 = *SB* 510).

42) Fabricant :

Ἐλλανίκου

Timbre circulaire à rose centrale; diamètre : 2,8 cm. 250-210 av. J.C.
Il s'agit du même fabricant que le précédent et peut-être du même moule.

43) Fabricant :

Ἐλλανίκου

Timbre circulaire à rose centrale; diamètre : 3 cm. La rose paraît plus grosse que sur les deux timbres précédents. 250-210 av. J.C.
Même fabricant que dans les deux cas précédents mais moule différent.

44) Eponyme (Pl. XXXVI) :

Ἐπί Εὐάνωροσ | Πανάμου

Timbre rectangulaire; 5 × 2 cm. 150 - fin du II^e siècle av. J.C.
Sur le prêtre Εὐάνωρ, voir *RE*, Sup. V, col. 837, n° 129 et *Grace*, 1953, p. 123, n° 78. On a trouvé des timbres de cet éponyme à Rhodes (*Nilsson*, n° 200, *Paris I*, p. 160, n° XLIII, *Paris II*, p. 309, n° XLI), à Délos (*Grace*, 1952, p. 529 — 3 ex. —) et en Egypte (*Botti, Notice*, p. 238, n°s 4270 à 4274) mais aucun à Pergame.

45) Fabricant (Pl. XXXVI) :

Εὐκλείτου
caducée

Timbre rectangulaire avec un caducée tourné vers la droite sous l'inscription; 4,8 × 1,5 cm. 150 - fin du II^e siècle av. J.C.
Ce fabricant est bien attesté à Rhodes (*Nilsson*, n° 203; *Paris I*, p. 160, n° XLIV; *Paris II*, p. 309, n° XLII), à Délos (21 ex. dans *Grace*, 1952, p. 526) et en Egypte (*Botti, Notice*, p. 237, n° 4253 — 4 ex. —; *Milne*, p. 114, n°s 26078 et 26079 = *SB* 886; Boyaval, *BIFAO*, LXIV, 1966, p. 81 = *SB* 10513 K, mais pas à Pergame.

46) Eponyme :

Ἐπι [E]ὺκρατίδα

Timbre circulaire à rose centrale; le *rho* et l'*alpha* sont renversés; diamètre : 2,5 cm. 250-210 av. J.C.

Cet *Εὐκρατίδας* est recensé par H. von Gaertringen, *RE*, Sup. V, col. 837, n° 135 et par *Grace*, 1953, p. 123, n° 84. Attestation de ce prêtre à Rhodes (*Paris II*, p. 309, n° XLIII), à Délos (*Grace*, 1952, p. 529), en Egypte (Botti, *Notice*, p. 238, n°s 4254 et 4255), mais pas à Pergame.

47) Eponyme :

Ἐπι Εὐκρατ[ίδ]α Πανάμου

Timbre circulaire à rose centrale; diamètre : 3 cm. 250-210 av. J.C.

Même personnage que dans notre n° 46 mais moule différent.

48) Eponyme (Pl. XXXVI) :

Ἐπι Εὐκρατ(ίδα) | Σμινθίου

Timbre rectangulaire. 3,5 × 2 cm. 250-210 av. J.C.

Même personnage que le précédent. On connaît plusieurs timbres rectangulaires d'*Εὐκρατίδας*, dont un à Alexandrie (Botti, *Notice*, p. 238, n° 4255).

49) Fabricant (Pl. XXXVII) :

Ἡρα[κ]λείτου

Timbre rectangulaire; 3,8 × 1,7 cm. 210-175 av. J.C.

Tous les exemplaires connus ne comportent pas le nom du mois; certains portent, en emblème, un caducée ou même cette rose qui reste rare dans les timbres rectangulaires (*Schuchhardt*, n° 1021); nombreuses attestations d'*Ἡράκλειτος*, dont les unes se trouvent à Pergame (*Schuchhardt*, n°s 1019 à 1021), d'autres à Délos (*Grace*, 1952, p. 527, 4 ex.), à Rhodes (*Nilsson*, n° 225; *Paris II*, p. 310, n° XLV),

à Carthage (Delattre, *Bull. Hipp.*, XX, 1884, p. 159, n° 15; idem, *Revue Tunisienne*, 1894, p. 484, n° 12; idem, *Musée Alaoui*, p. 251, n° 3861 = *CIL*, VIII, Sup. III, n° 22639-77), et à Alexandrie (Botti, *Notice*, p. 239, n° 4285 — 2 ex. —).

50) Eponyme (Pl. XXXVII) :

Ἐπί Θαρσιπόλιος

Timbre rectangulaire; 3 × 1,2 cm. 250-210 av. J.C.

Sur ce prêtre d'Hélios, cf. *RE*, Sup. V, col. 838, n° 149 et *Grace*, 1953, p. 122, n° 90. Aucun exemple à Pergame; sur sa datation, voir *Délos*, p. 303. Ce Θαρσίπολιος est connu à Rhodes (*Nilsson*, n° 228, 1 à 3; *Paris I*, p. 160, n° XLVII, 1 à 3), en Egypte (*Milne*, p. 115, n° 26067 = *SB* 889; Boyaval, *BIFAO*, LXIV, 1966, p. 81, n° X = *SB* 10513 I : il faut évidemment y corriger Γιοαρσιπόλιος | Ἰακινθίου — avec la note : « Le nominatif Γιοαρσίπολιος n'est attesté ni dans le *Namenbuch* ni dans le *Pape-Benseller* » — en [Ἐ]πί Θαρσιπόλιος | Ἰακινθίου (correction faite par J. Bingen, *Chr. d'Egypte*, 46, 1971, p. 399 = *BL* 10501).

51) Eponyme (Pl. XXXVII) :

[Ἐπ']ιερέως Θεαιδ[ήτ]ου Ἄρτ[αμιτίου]- [ΥΣ]

Timbre circulaire à rose centrale; diamètre : 3 cm. Timbre secondaire sur le côté de l'anse; pour la signification et l'importance de ces marques d'atelier, cf. *Délos*, p. 380. 210-175 av. J.C.

Cet éponyme figure dans les listes de H. von Gaertringen, *RE*, Sup. V, col. 838, n° 150 et de *Grace*, 1953, p. 123, n° 91. Nous n'avons pas trouvé d'autres exemples de ce timbre avec le mois Ἄρταμίτιος, mais il en existe bon nombre avec d'autres mois : à Pergame (*Schuchhardt*, n°s 1022 à 1031), à Délos (*Grace*, 1952, p. 529 — 4 ex. —), à Carthage (Delattre, *Bulletin du Comité*, 1894, p. 110, n° 16 = *CIL*, VIII, Sup. III, n° 22639-81), en Egypte (*Milne*, p. 115, n°s 26032 et 26045 = *SB* 890 et 891; Boyaval, *BIFAO*, LXIV, 1966, p. 81 = *SB* 10513 L).

52) Eponyme (Pl. XXXVII) :

Ἐπ' ἱερ[έ]ως Θεαιδήτου Ἄρταμιτίου - [K]

Timbre circulaire à rose centrale; diamètre : 3 cm. Timbre secondaire sur le côté de l'anse (cf. n° 51); 210-175 av. J.C.

Même personnage que dans notre n° 51 mais moule différent.

53) Eponyme :

Ἐπι Θεαι | αι|δήτου | Δαλίου

Timbre rectangulaire; 4 × 1,5 cm. 210-175 av. J.C.

Cet exemplaire présente une dittographie de αι : ces deux lettres de la fin de la première ligne sont répétées au début de la deuxième; sur ces erreurs du graveur de timbres, voir *Nilsson*, p. 140. On connaît plusieurs exemplaires rectangulaires de ce timbre dont un avec ce même mois de Δάλιος mais une disposition différente des lignes : *Schuchhardt*, n° 1025.

54) Eponyme :

Ἐπι Θερσάνδρου | [Ἄρ]ταμιτίου

Timbre rectangulaire; 4 × 1,5 cm. 150 - fin du II^e siècle av. J.C.

Sur l'éponyme *Θέρσανδρος*, cf. *RE*, Sup. V, col. 838, n° 155 et *Grace*, 1953, p. 123, n° 91. Un autre exemplaire de ce timbre avec le même mois Ἄρταμιτίος se trouve à Alexandrie (*Botti, Notice*, p. 244, n° 4432 — 3 variétés —), On en connaît également avec des noms de mois différents, en Egypte (*ibid.*, n°s 4433 à 4435 et *Milne*, p. 115, n° 26019 = *SB* 892) ainsi qu'à Délos (*Grace*, 1952, p. 529 — 4 ex. —), mais aucun à Pergame.

55) Eponyme (Pl. XXXVII) :

Ἐπι Θερσάνδρου | Πα[ν]ά[μο]ν

Timbre rectangulaire; 4,5 × 1,5 cm. 150 - fin du II^e siècle av. J.C.

Même personnage que dans notre n° 54.

56) Eponyme :

[Ἐπι] Θερ[σάν]δροου | [-- nom de mois--]ου

Timbre rectangulaire; au moins 3,5 × 1,7 cm. 150 - fin du II^e siècle av. J.C.
Même personnage que dans nos n^{os} 54 et 55.

57) Eponyme :

Ἐπι Θεωδώρο[υ] | Δαλίο[υ]

Timbre rectangulaire; 3 × 1,5 cm. 250-210 av. J.C.

Sur le prêtre d'Hélios Θεώδωρος, cf. *RE*, Sup. V, col. 838, n^o 160 et *Grace*, 1953, p. 123, n^o 95. Rares attestations de ce prêtre d'Hélios dans le monde grec : à Rhodes (*Nilsson*, n^o 238; *Paris I*, p. 161, n^o LI), à Délos (*Grace*, 1952, p. 529) mais curieusement, un nombre significatif en Egypte : Botti, *Notice*, p. 244, n^{os} 4429 et 4430; *Milne*, p. 115, n^o 26029 = *SB* 893; J. Bingen, *Chr. d'Egypte*, 30, 1955, p. 133, n^o 6; Boyaval, *BIFAO*, LXIV, 1966, p. 87 = *SB* 10513 G).

58) Eponyme :

Ἐπι Ἰασικρά[τευς] | Ἄγριαν[ιο]υ

Timbre rectangulaire; 3,5 × 1,5 cm. 210-175 av. J.C.

Sur l'éponyme Ἰασικράτης, cf. *RE*, Sup. V, col. 838, n^o 172 et *Grace*, 1953, p. 123, n^o 93. Le seul exemplaire à Pergame (*Schuchhardt*, n^o 1036) n'empêche pas V. Grace, *Délos*, E4 et E5, de le dater avant le dépôt pergaménien, conformément au synchronisme avec le fabricant Ἀγισίλας (cf. n^{os} 2 et 3) fourni par une amphore de l'Agora d'Athènes. Nous connaissons d'autres timbres de cet éponyme à Rhodes (*Nilsson*, n^o 246; *Paris II*, p. 310, n^o XLIX), à Délos (*Grace*, 1952, p. 529 — 4 ex. —), à Carthage (Delattre, *Revue Tunisienne*, 1901, p. 29, n^{os} 60, 61, 76 = *CIL*, VIII, Sup. III, n^o 22639, 87 à 89) et en Egypte (Botti, *Notice*, p. 239, n^o 4298).

59) Fabricant :

Ἰάσον[ος]

Timbre rectangulaire à double cadre; 4 × 1,5 cm. 210-175 av. J.C.

Nous trouvons à Pergame des exemples de timbres de ce fabricant : *Schuchhardt*, n^{os} 1037 et 1038, à Délos (*Grace*, 1952, p. 527 — 7 ex. —), à Carthage (Delattre, *Revue Tunisienne*, 1901, p. 24, n^o 26 = *CIL*, VIII, Sup. III, n^o 22639, 90) et en Egypte (Botti, *Notice*, p. 239, n^{os} 4299, 4300 et surtout 4302, sans précision du mois comme ici; *Breccia IX*, p. 79, n^{os} 97 et 125 = *SB* 520 et 521).

60) Fabricant (Pl. XXXVII) :

Ἰάσσονος

Timbre rectangulaire avec quatre attributs indéterminés dans les angles : un cercle duquel semblent partir quatre appendices; petites têtes d'Hélios? *Schuchhardt* (n^o 1038) décrit un dessin ressemblant qu'il interprète comme un trépied. 4 × 1,5 cm. Même personnage dans notre n^o 59.

61) Eponyme :

[Ἐ]πι Ἰέρωνος

Timbre rectangulaire fragmentaire; dimensions actuelles : 4 × 2 cm. 210-175 av. J.C.

Sur le prêtre d'Hélios Ἰέρων, voir *RE*, Sup. V, col. 838, n^o 176 et *Grace*, 1953, p. 123, n^o 101. On a retrouvé 14 timbres de cet éponyme à Pergame (*Schuchhardt*, n^{os} 1040-1051), d'autres à Délos (*Grace*, p. 529 — 5 ex. —), à Carthage (Delattre, *Revue Tunisienne*, 1901, p. 31, n^o 77 = *CIL*, VIII, Sup. III, n^o 22639, 91) et en Egypte (Botti, *Notice*, p. 239, 4290 à 4294; *Milne*, p. 116, n^o 26015 = *SB* 895). Il ne faut pas confondre cet éponyme avec le fabricant du même nom de *BCH*, 1975, p. 241, n^o 9.

62) Eponyme (Pl. XXXVII) :

Ἐπὶ Ἰέρωνος | caducée | Ὑακινθίου

Timbre rectangulaire avec caducée tourné vers la droite entre les deux lignes; 3,5 × 1,5 cm. 210-175 av. J.C.

Même personnage que dans notre n° 61.

63) Fabricant (Pl. XXXVII) :

corne
d'abon- Ἰμᾶ
d'abon- caducée

Timbre rectangulaire avec une corne d'abondance à gauche de l'inscription et un caducée sous l'inscription. 4 × 1,8 cm. 175-150 av. J.C.

Sur cet Ἰμᾶs, voir le commentaire et la bibliographie dans *Lenger I*, p. 488, n° 3 et *Délos*, p. 303, E7 à E9.

64) Eponyme (Pl. XXXVII) :

Ἐπ' ἱερέως Κλεάρχου

Timbre circulaire à rose centrale et à écriture rétrograde; diamètre : 2,5 cm. 250-210 av. J.C.

Sur cet éponyme, cf. *RE*, Sup. V, col. 838, n° 186 et *Grace*, 1953, p. 123, n° 106. Aucun exemplaire de ce timbre à Pergame, mais un à Délos (*Grace*, 1952, p. 529), d'autres à Carthage (Delattre, *Revue Tunisienne*, 1901, p. 31, n° 71 = *CIL*, VIII, Sup. III, n° 22639-98) et surtout en Egypte (Botti, *Notice*, p. 235, n° 4191; *Breccia IX*, p. 82, n° 58 = *SB* 531; *Milne*, p. 116, n° 26048 = *SB* 898).

65) Eponyme (Pl. XXXVII) :

Ἐπὶ Λεοντίδα Ὑακινθίου

Timbre circulaire avec un attribut relativement rare : une tête d'Hélios; cf. la liste des éponymes dont les timbres circulaires portent ce même attribut dans *Nilsson*, p. 154. Diamètre : 3 cm. 150 - fin du II^e siècle.

Sur cet éponyme, voir *RE*, Sup. V, col. 838, n° 199 et *Grace*, 1953, p. 123, n° 114. Comme pour le Κλέαρχος de notre n° 64, nous avons affaire à un personnage représenté surtout en Egypte : une attestation avec le mois de Ἰακίνθιος chez Botti, *Notice*, p. 239, n° 4309 à côté de 6 timbres avec d'autres noms de mois; *Breccia IX*, p. 82, n° 7 (= *SB* 536); *Milne*, p. 117, n°s 26001 et 26018 (= *SB* 899 et 900); 2 ex. à Délos : cf. *Grace*, 1952, p. 529.

66) Eponyme :

Ἐπί Λ[εον]τιδα Ἰακινθί[ο]υ

Timbre rectangulaire; 4,5 × 2,5 cm. 150 - fin du II^e siècle av. J.C.
Même personnage que dans notre n° 66; d'autres exemples de timbres rectangulaires de cet éponyme cf. n° 65, *Breccia IX*, p. 82, n° 67 (= *SB* 536) et *Milne*, p. 117, n°s 26001 et 26018 (= *SB* 899 et 900).

67) Fabricant (Pl. XXXVIII) :

Μαρσύα | Δαλίου

Timbre rectangulaire; 3,5 × 1,3 cm. 210-175 av. J.C.
Ces dates sont assurées par la présence de 27 ex. de ce Μαρσύας dans le dépôt de Pergame (*Schuchhardt*, n°s 1122 à 1134). Il est habituel que ce fabricant fasse suivre son nom de celui du mois; autres ex. avec le mois de Δάλιος à Pergame même (*Schuchhardt*, n° 1125 — 2 ex. —), à Carthage (Delattre, *Revue Tunisienne*, 1900, p. 280, n° 8 = *CIL*, VIII, Sup. III, n, 22639, 106) et à Alexandrie (Botti, *Notice*, p. 240, n° 4316).

68) Fabricant (Pl. XXXVIII) :

Μαρσύας | Θεσμοφο(ρίου)

Timbre rectangulaire à cadre pointillé à l'intérieur d'un cadre continu; 3 × 2 cm.
210-175 av. J.C.

Même personnage que dans notre n° 67; timbres de ce *Μαρσύας* avec le mois de *Θεσμοφόριος* à Pergame (*Schuchhardt*, n° 1127 — 2 ex. —). De nombreux timbres de ce fabricant avec d'autres noms de ce mois ont été publiés (Botti, *Notice*, p. 240, n°s 4313 à 4317; *Paris I*, p. 162 n° LXII; *Paris II*, p. 311, n° LIX; *Délos* p. 314).

69) Fabricant (Pl. XXXVIII) :

Μενεκράτεις

Timbre rectangulaire; 3 × 1,5 cm. 250-210 av. J.C.

Aucune attestation de ce *Μενεκράτης* à Pergame ni à Délos; en revanche, ce personnage est connu à Carthage (Delattre, *Bull. du Comité*, 1894, p. 115, n° 35; id., *Revue Tunisienne*, 1897, p. 334, n° 16; id. *ibid.*, 1901, p. 32, n° 82 = *CIL*, VIII, Sup. III, n° 22639, 111), à Rhodes (*Nilsson*, n° 305 et *Paris I*, p. 162, n° LXIV) et en Egypte (Botti, *Notice*, p. 240, n° 4321 et un autre, inédit, à Tell Atrib, l'ancienne Athribis). Sa datation est assurée par sa correspondance avec l'éponyme *Μυτίων* grâce à une amphore complète de l'Agora d'Athènes (SS 7582) cf. sur ce document, *Pnyx II*, n° 98.

70) Fabricant :

Μίδα *grappe*
de
raisin.
caducée

Timbre rectangulaire à lettres grasses, avec un caducée tourné vers la droite, placé sous l'inscription et une grappe de raisin à droite de cette inscription. 4,5 × 1,5 cm. 150 - fin du II^e siècle av. J.C.

Ces deux attributs sont habituels sur les timbres de *Μίδας*; cf. pour Rhodes (*Nilsson*, n° 314 et *Paris I*, p. 163, n° LXV) et pour l'Egypte (Botti, *Notice*, p. 243, n° 4333 et *Breccia IX*, p. 83, n°s 30, 87, 87a, 135 = *SB 539*). V. Grace, *Délos*, p. 316, E45, place ce fabricant dans la seconde moitié du II^e siècle av. J.C., par correspondance avec l'éponyme *Κληνόστρατος*.

71) Fabricant (Pl. XXXVIII) :

grappe
 Μίδα *de*
raisin.
torche-caducée

Timbre rectangulaire avec les mêmes attributs que dans notre n° 70; un troisième attribut, une torche, est visible sous le M (μυ), à gauche du caducée. 4,5 × 1,5 cm. 150 - fin du II^e siècle av. J.C.

Même personnage que dans notre n° 70.

72) Fabricant (Pl. XXXVIII) :

Nixia
caducée

Timbre rectangulaire avec caducée tourné vers la droite, sous l'inscription; 4 × 1,5 cm. 175-150 av. J.C.

Il faut distinguer deux fabricants *Nixias* cf. *Délos*, E30. Le nôtre est sans doute le plus ancien, celui que l'on rencontre dans les fouilles de Byrsa, ainsi qu'à Alexandrie, dans la collection, inédite, de L. Benachi, cf. note 5 p. 198. D'autres ex., toujours à Alexandrie, dans Botti, *Notice*, p. 241, n° 4349 (4 ex. sans indication de l'attribut).

73) Eponyme (Pl. XXXVIII) :

Ἐπὶ Ἐσνοφῶντος [-- nom de mois --]

Timbre circulaire à rose centrale; le nom du mois, s'il y en a un, est illisible; diamètre : 3,3 cm. 210-175 av. J.C.

Sur l'éponyme Ἐσνοφῶν, voir *RE*, Sup. V, col. 839, n° 234 et *Grace*, 1953, p. 123, n° 128. Plusieurs exemplaires de timbres de ce prêtre à Pergame (*Schuchhardt*, nos 1155 à 1158) permettent de le situer à la fin du III^e, début du II^e siècle av. J.C. D'autres ex. à Rhodes (*Nilsson*, n° 342 et *Paris II*, p. 314, n° LXX), à Délos (*Grace*, 1952, p. 529 — 3 ex. —), à Carthage (*Delattre*, *Bull. d'Hippône*, XXI, p. 220,

n° 25 = *CIL*, VIII, Sup. III, n° 22639, 123) et en Egypte (*Milne*, p. 119, n° 26016 = *SB* 910).

74) Fabricant (Pl. XXXVIII) :

Πασίων | Καρνείου

Timbre rectangulaire; double cadre relié par des lignes obliques; 2,5 × 1,3 cm. 250-210 av. J.C.

Aucune attestation de ce Πασίων à Pergame : ce fabricant a dû exercer son activité avant la période dans laquelle se situe le dépôt publié par Schuchhardt. Quelques timbres de ce Πασίων sont connus à Rhodes (*Nilsson*, n° 345; *Paris* II, p. 314, n° LXXIII), à Délos (*Grace*, 1952, p. 527 — 2 ex. —) et en Egypte (*Botti*, *Notice*, p. 242, n° 4359, et surtout un exemplaire retrouvé à Crocodilopolis-Arsinoé : *J. Bingen*, *Chr. d'Egypte*, 30, 1955, p. 130-133 [mois Ἀρταμιτίου]).

75) Fabricant (Pl. XXXVIII) :

Παυσανία

Timbre rectangulaire; 4 × 2 cm. Rhodien. 175-150 av. J.C.

Il ne faut pas confondre le fabricant Παυσανίας avec d'autres fabricants et éponymes du même nom (cf. n° 76). La *Notice* de Botti qui distingue mal les premiers des seconds devient sur ce point impraticable (cf. les critiques de *Nilsson*, p. 43, note 1). Sur les différents Παυσανίας, voir la discussion, avec la bibliographie, dans *Lenger* II, p. 162, n° 82 ainsi que dans *Délos*, p. 304, E12. De longues séries d'ex. de notre potier à Rhodes, Délos, Carthage et Alexandrie.

76) Eponyme :

Ἐπί Παυσα[νία] Ἀρταμιτίου

Timbre circulaire à rose centrale; diamètre : 3 cm. 175-150 av. J.C.

Sur les prêtres et fabricants du nom de Παυσανίας, cf. le n° 75. Nous avons sans doute affaire ici au troisième Παυσανίας de *Délos*, p. 304, E12.

77) Fabricant (Pl. XXXVIII) :

Βαδρομί[υ] | Πίστου

Timbre rectangulaire; 3,5 × 1,5 cm. Époque incertaine : 250-210 ou 175-150 av. J.C. Sur le nom même de Πίστος, cf. les remarques de *Nilsson*, p. 93. Peu de timbres de ce fabricant ont été publiés (pas à Pergame ni à Délos); on le trouve surtout en Égypte : Γ-Δ-Νέρουττος, Ἀθήναιον, τόμος γ', 1875, p. 226-245; Botti, *Catalogues des Monuments exposés au Musée Gréco-Romain d'Alexandrie*, Alexandrie, 1901, p. 199, n^{os} 294 et 295 (= SB 3005).

78) Eponyme (Pl. XXXVIII) :

Ἐπί Πρατοφάνευσ | Ἰακινθίου

Timbre rectangulaire; 4 × 1,5 cm. 210-175 av. J.C. Sur l'éponyme Πρατοφάνης, cf. *RE*, Sup. V, col. 839, n^o 253 et *Grace*, 1953, p. 123, n^o 139. 2 timbres de ce prêtre trouvés à Pergame (*Schuchhardt*, n^{os} 1166 et 1167) le placent à la fin du III^e ou au début du II^e siècle av. J.C. Cf. pour cette date V. *Grace*, *Délos*, p. 294 et Maiuri, « Una Fabbrica di Anfore Rodie », *Annuario della Regia Scuola Archeologica di Atene*, IV-V, 1921, p. 249-269. De nombreux timbres de cet éponyme à Rhodes (*Nilsson*, n^o 362 — 4 ex. —; *Paris I*, p. 163, n^o LXXVI; *Paris II*, p. 314, n^o LXXVI), à Délos (*Grace*, 1952, p. 529 — 6 ex. —), à Carthage (*CIL*, VIII, Sup. III, n^o 22639, 137) et à Alexandrie (Botti, *Notice*, p. 243, n^o 4398).

79) Fabricant (Pl. XXXIX) :

Σαραπίωνος

Timbre rectangulaire avec quatre étoiles à 8 rais, une dans chaque angle; 4 × 2 cm. 210-175 av. J.C.

4 timbres de ce Σαραπίων ont été trouvés à Pergame (*Schuchhardt*, n^{os} 1169 à 1171); ils nous permettent de dater ce fabricant de la fin du III^e - début du II^e siècle av. J.C. Cf. les remarques de *Nilsson* sur ce nom consécrationnaire p. 92. D'autres exemples à Délos (*Grace*, 1952, p. 527 — 4 ex. —), à Carthage (*CIL*, VIII, Sup. III, n^o 22639, 145) et en Égypte (Botti, *Notice*, p. 244, n^o 4413).

80) Fabricant (Pl. XXXIX) :

Στράτων
grappe de
raisin

Timbre rectangulaire avec une grappe de raisin en bas à droite de l'inscription; trace d'un second attribut à gauche, mais le timbre a été apposé à la courbure de l'anse; 4 × 2 cm. 150 - fin du II^e siècle av. J.C.

Aucun exemple de ce type à Pergame; un beau timbre de ce Στράτων à Argos, cf. *Lenger I*, n° 6 (avec la bibliographie).

81) Fabricant (Pl. XXXIX) :

Σωκράτους ^{tor-}
_{che}

Timbre rectangulaire avec une torche à droite de l'inscription; 4 × 1,5 cm. 210-175 av. J.C.

15 ex. de ce timbre trouvés à Pergame (*Schuchhardt*, n^{os} 1188 et 1189) nous permettent de placer ce Σωκράτης à la fin du III^e - début du II^e siècle. Cf. *Délos*, E3 pour toutes les références pour Athènes, Tarse, Rhodes ...

82) Fabricant (Pl. XXXIX) :

Σωκράτους

Timbre rectangulaire fragmentaire avec, semble-t-il, la flamme de la torche à droite du sigma final; 4 × 1,5 cm. 210-175 av. J.C.

Même personnage que dans notre n° 81 mais moule différent.

83) Eponyme (Pl. XXXIX) :

Ἐπί Σωσ|τράτου

Timbre rectangulaire; 3,5 × 1,5 cm. 250-210 av. J.C.

Sur l'éponyme Σώστρατος, cf. *RE*, Sup. V, col. 840, n° 269 et *Grace*, 1953, p. 123, n° 152. Aucun ex. à Pergame. Discussion sur ce prêtre d'Hélios et sa datation dans *Délos*, E5.

84) Eponyme (Pl. XXXIX) :

Ἐπί Σωστράτου | Δαλίου

Timbre rectangulaire; 3,5 × 1,5 cm. 250-210 av. J.C.

Même personnage que dans notre n° 83.

85) Eponyme (Pl. XXXIX) :

Ἐπί [Τι]μασα|γόρα | Ἄρτα[μι]τίου

Timbre rectangulaire; 4 × 1,5 cm. 210-175 av. J.C.

Sur l'éponyme *Τιμασαγόρας*, cf. *RE*, Sup. V, col. 840, n° 280 et *Grace*, 1953, p. 124, n° 159. 11 timbres de ce prêtre d'Hélios trouvés à Pergame (*Schuchhardt*, n°s 1194 à 1203) nous autorisent à le dater de la fin du III^e - début du II^e siècle av. J.C. *Τιμασαγόρας* est connu par ailleurs grâce à des timbres de Rhodes (*Nils-son*, n° 406; *Paris I*, p. 165, n° LXXXV; *Paris II*, p. 316, n° LXXXVI), de Délos (*Grace*, 1952, p. 530 — 8 ex. —), de Carthage (*CIL*, VIII, Sup. III, n° 22639, 154 et 155), d'Égypte (Botti, *Notice*, p. 245, n°s 4444 et 4445).

86) Eponyme (Pl. XXXIX) :

Ἐπί Τ[ιμα]σα|γόρα | Πανάμου

Timbre rectangulaire; 4 × 1,5 cm. 210-175 av. J.C.

Même personnage que dans notre n° 85.

87) Eponyme (Pl. XXXIX) :

Ἐπί Τιμο|δίκου | Ἄγριανίου

Timbre rectangulaire; 4 × 1,5 cm. 150 - fin du II^e siècle av. J.C.

Sur l'éponyme *Τιμόδικος*, cf. *RE*, Sup. V, col. 840, n° 284 et *Grace*, 1953, p. 124, n° 160. Aucun exemple à Pergame; sur la datation de ce prêtre d'Hélios, voir *Délos* E35 et E45. 5 ex. à Délos (*Grace*, 1952, p. 530) et d'autres en Égypte : Botti, *Notice*, p. 245, n° 4447; mois d'*Ἄγριάνιος* mais timbre circulaire.

88) Eponyme (Pl. XXXIX) :

Ἐπὶ Τιμοδίκου | Ἰακωθίου

Timbre rectangulaire; 4,5 × 1,5 cm. 150 - fin du II^e siècle av. J.C.

Même personnage que le précédent. D'autres exemples de ce prêtre avec le mois de Ἰακίνθιος en Egypte : Botti, *Notice*, p. 245, n° 4446 et *Milne*, p. 121, n° 26008 = *SB* 923.

89) Eponyme (Pl. XL) :

Ἐπ' ἱερέως | Τισαμενοῦ

Timbre rectangulaire; 4 × 1,5 cm. 150 - fin du II^e siècle av. J.C.

Sur le prêtre d'Hélios Τισαμενός (ou Τεισαμενός), cf. *RE*, Sup. V, col. 840, n° 273 et *Grace*, 1953, p. 124, n° 155. Aucun exemplaire à Pergame; quelques-uns à Délos (*Grace*, 1952, p. 530) et en Egypte (Botti, *Notice*, p. 245, n°s 4460 à 4462; Wiedemann, *Proceed. Soc. Bibl.*, 6, 1884, p. 45 n° 4 = *SB* 1027).

90) Fabricant (Pl. XL) :

Χάρητ[ος]

Timbre rectangulaire à double cadre intérieur; 2,5 × 1 cm. 150 - fin du II^e siècle. V. *Grace*, *Délos*, E246 et E247 place ce fabricant dans le groupe de Nikandros. Ce Χάρητ est mieux connu depuis quelque temps grâce aux timbres publiés de Délos (*Grace*, 1952, p. 528 — 4 ex. —) et d'Athènes (V. *Grace*, *Pnyx* II, n° 97).

91) Fabricant (Pl. XL) :

Χαρίτων

Timbre rectangulaire; 4,5 × 1,5 cm. 108-30 av. J.C.

Un autre exemplaire de ce timbre a été découvert à Tanis et publié par Chr. Le Roy, *BCH*, 99, 1975, p. 244, n° 13. L'auteur renvoie à *Délos*, p. 286 et cite d'autres timbres de ce fabricant.

II. — TIMBRES DE COS.

92) Fabricant (Pl. XL) :

Δαδα

Timbre rectangulaire sur anse bifide. 2,1 × 1 cm. I^{er} siècle av. J.C.

Ce fabricant de Cos est maintenant bien connu par plusieurs exemplaires publiés par V. Grace, *Délos*, p. 364, E237 à E239 et Pl. 61. Pour le nom, voir L. Robert, *Noms indigènes dans l'Asie Mineure Gréco-Romaine*, Paris, 1963; p. 518, n° 4. Autre ex. en Egypte : Botti, *Catalogue*, p. 168 n° 143 = SB 2794.

93) Fabricant (Pl. XL) :

[Π]οσειδ[---]

Timbre rectangulaire sur anse bifide; 2,3 × 1 cm. Le nom de ce fabricant peut être complété de deux façons, d'après l'onomastique de Cos : Ποσειδιππος ou Ποσειδώνιος, forme attestée par R. Herzog, *Koische Forschungen und Funde*, Leipzig, 1889, p. 118, n° 175, ligne 23. Date incertaine.

III. — TIMBRES LATINS.

94) (Pl. XL) :

[H]ERACLIDE

Timbre rectangulaire; 5,5 × 1 cm. Ce timbre ne peut être rapproché que de *Callender*, n° 694 (Heraclida), ce qui le situerait au cours du I^{er} siècle av. J.C. dans un atelier italien. Un autre exemplaire de ce timbre, inédit, a été découvert par J. Yoyotte, en Janvier 1977, à Tanis.

95) (Pl. XL) :

L.LVCI

Timbre rectangulaire; 4,5 × 1 cm. Brindes II^e - I^{er} siècle av. J.C.

Un timbre analogue (avec *CI* en moins, mais le timbre est fragmentaire, a été publié par Chr. Le Roy, *BCH*, 99, 1975, p. 244, n° 14, avec la bibliographie. Nous pouvons seulement ajouter quelques exemples découverts en Égypte : Botti, *Notice*, p. 249, n° 4906 (L.LVC.), *Milne*, p. 128, n° 26117 (L.LVCI) et Γ-Δ-Νέ-ρουττος, *Ἀθήναιον, τόμος 6*, 1874, p. 459 n° 8 (L.LVCIVS) et n° 9 (L.LVC.) = *CIL* III, n° 6634.

* * *

RÉPERTOIRE DES NOMS PROPRES

I — RHODES :

A) *Potiers* :

Ἀγαθοκλῆς : n° 1.

Ἀγησίλας : n°s 2 et 3.

Ἀγόραναξ : n°s 6 à 10.

Ἀπολλώνιος : n° 15.

Ἀριστοκλῆς : n°s 17 et 18.

Ἀρτεμίδωρος : n° 22.

Βρόμιος : n° 27.

Δαμοκράτης : n°s 29 à 34.

Δαμόφιλος : n° 35.

Διοκλῆς : n°s 36 et 37.

Ἐλλάνικος : n°s 41 à 43.

Εὐκλειτος : n° 45.

Ἡράκλειτος : n° 49.

Ἰάσων : n°s 59 et 60.

Ἰμάς : n° 63.

Μαρσύας : n°s 67 et 68.

Μενεκράτης : n° 69.

Μίδαας : n°s 70 et 71.

Νικίας : n° 72.

Πασίων : n° 74.

Παυσανίας : n° 75.

Πίστος : n° 77.

Σαραπίων : n° 79.

Στράτων : n° 80.

Σωκράτης : n°s 81 et 82.

Χάρης : n° 90.

Χαρίτων : n° 91.

B) *Eponymes* :

Ἀγλούμβροτος : n°s 4 et 5.

Αἰνησίδωμος : n° 11.

Ἀλεξίμαχος : n° 12.
 Ἀνάξανδρος : n° 13.
 Ἀναξίβουλος : n° 14.
 Ἄρατοφάνης : n° 16.
 Ἄριστόπολις : n° 19.
 Ἄριστανίδας : n° 20.
 Ἄρμοσίλας : n° 21.
 Ἄρχαλαΐδας : n° 23.
 Ἄρχοκράτης : n° 24.
 Ἄστυμήδης : n° 25 et 26.
 Δαμοκλῆς : n° 28.
 Δορκυλίδας : n° 38 à 40.
 Εὐάνωρ : n° 44.
 Εὐκρατίδας : n° 46 à 48.
 Θαρσίπολις : n° 50.
 Θεαίδητος : n° 51 à 53.
 Θέρσανδρος : n° 54 à 56.
 Θεύδωρος : n° 57.
 Ἰασικράτης : n° 58.

Ἰέρων : n° 61 et 62.
 Κλέαρχος : n° 64.
 Λεοντίδας : n° 65 et 66.
 Ξενοφῶν : n° 73.
 Παισανίας : n° 76.
 Πρατοφάνης : n° 78.
 Σώστρατος : n° 83 et 84.
 Τιμασαγόρας : n° 85 et 86.
 Τιμόδικος : n° 87 et 88.
 Τισαμενός : n° 89.

II — Cos :

Δαδας : n° 92.
 Ποσειδ : n° 93.

III — LATINS :

HERACLIDE : n° 94.
 L.LVCI : n° 95.

* * *

— Noms de mois rhodiens :

Ἄγριάνιος : n° 39, 58, 87.
 Ἄρταμίτιος : n° 52, 53, 54, 76, 86.
 Βαδρόμιος : n° 77.
 Δάλιος : n° 6, 12, 51, 57, 67, 84.
 Διόσθιος : n° 7.
 Θεσμοφόριος : n° 3, 14, 36, 37, 68.
 Θευδαΐσιος : n° 38.

Κάρνειος : n° 74.
 Πάναμος : n° 5, 8, 19, 44, 46, 55.
 Πάναμος δεύτερος : n° 9, 21.
 Πεδαγεΐττυος : —
 Σμίνθιος : n° 13, 23, 48.
 Ἰακίνθιος : n° 10, 20, 61, 65, 66, 78, 88.

— *Liste des attributs :*

- Caducée : n^{os} 45, 61, 71. 26, 29 à 33, 35, 41 à 43, 46, 47, 52, 53,
Caducée et corne d'abondance : n° 63. 64, 73, 76.
Caducée et grappe de raisin : n° 70. Tête d'Hélios :
Caducée, grappe de raisin et torche : a) timbre circulaire : n° 65.
n° 71. b) timbres rectangulaires : n^{os} 11, 28,
Etoile à 8 rais : n° 79 (4 étoiles, une à 40.
chaque angle). Torche : n° 82.
Rose : (timbres circulaires) n^{os} 17, 18, 20, Attribut problématique : n° 54.



1



6



2



7



3



9



4



10



5



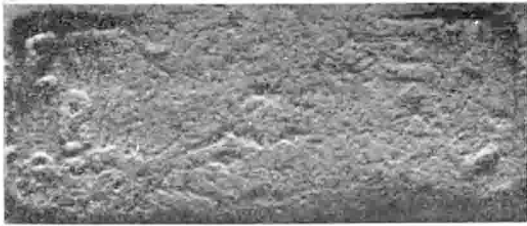
11



13



18



14



19



15



20



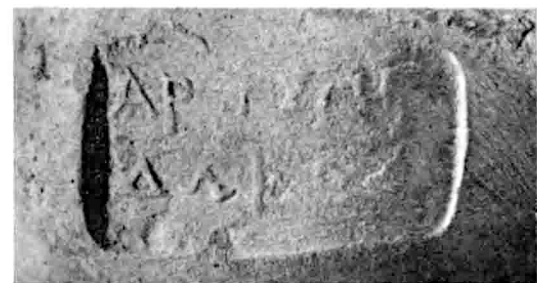
16



21



17



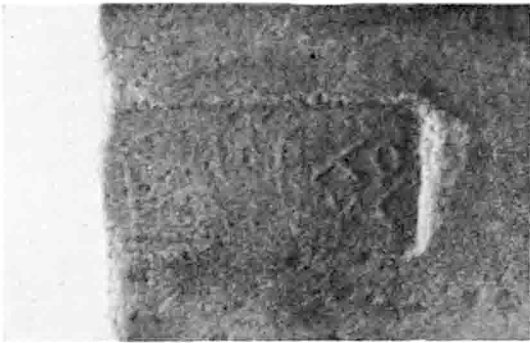
22



23



28



24



29



25



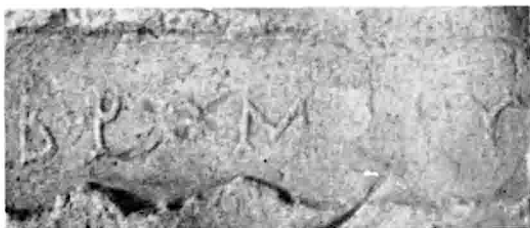
31



26



33



27



34



35



40



36



41



37



44



38



45



39



48



49



60



50



62



51



63



52



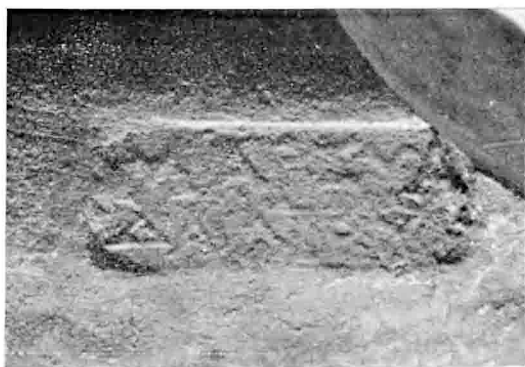
64



55



65



67



73



68



74



69



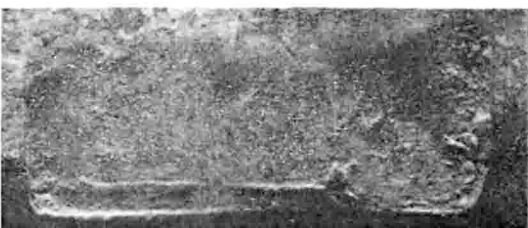
75



71



77



72



78



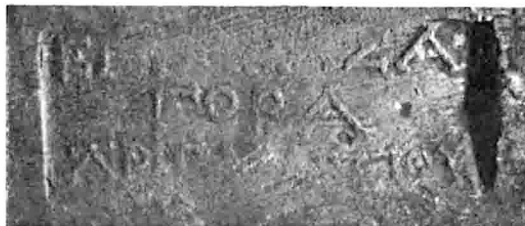
79



84



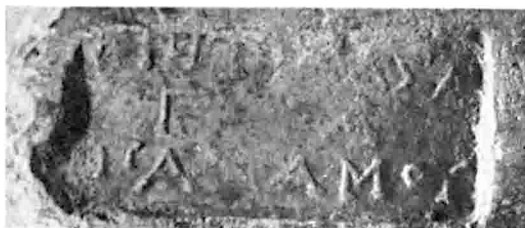
80



85



81



86



82



87



83



88



89



92



90



93



91



94



95