



# BULLETIN DE L'INSTITUT FRANÇAIS D'ARCHÉOLOGIE ORIENTALE

en ligne en ligne en ligne en ligne en ligne en ligne en ligne en ligne en ligne en ligne en ligne

BIFAO 67 (1969), p. 189-211

Jacques Jarry

Les déserts de Sebou'a Est [avec 1 carte, 16 plans et 20 planches].

#### *Conditions d'utilisation*

L'utilisation du contenu de ce site est limitée à un usage personnel et non commercial. Toute autre utilisation du site et de son contenu est soumise à une autorisation préalable de l'éditeur (contact AT ifao.egnet.net). Le copyright est conservé par l'éditeur (Ifao).

#### *Conditions of Use*

You may use content in this website only for your personal, noncommercial use. Any further use of this website and its content is forbidden, unless you have obtained prior permission from the publisher (contact AT ifao.egnet.net). The copyright is retained by the publisher (Ifao).

#### **Dernières publications**

9782724711899	<i>BCAI 40</i>	
9782724711288	<i>Karnak-Nord XI</i>	Colin Hope
9782724711622	<i>BIFAO 126</i>	
9782724711059	<i>Les Inscriptions de visiteurs dans les Tombes thébaines</i>	Chloé Ragazzoli
9782724711455	<i>Les émotions dans l'Égypte Ancienne</i>	Rania Y. Merzeban (éd.), Marie-Lys Arnette (éd.), Dimitri Laboury, Cédric Larcher
9782724711639	<i>AnIsl 60</i>	
9782724711448	<i>Athribis XI</i>	Marcus Müller (éd.)
9782724711615	<i>Le temple de Dendara X. Les chapelles osiriennes</i>	Sylvie Cauville, Oussama Bassiouni, Matjaž Kačičnik, Bernard Lenthéric

# LES DÉSERTS DE SEBOU'A EST

PAR

JACQUES JARRY

Les résultats publiés dans cet article ont été obtenus au cours de deux campagnes de fouilles dans la concession française de Ouadi Sebou'a en Avril-Mai 1964 et Février 1965. On ne trouvera ici que la description des restes archéologiques découverts sur la rive Est à l'exception du gros village du groupe C situé sur un promontoire en face du temple de Ouadi Sebou'a, village qui fera l'objet d'une publication séparée par M. Serge Sauneron. Les relevés ont été mis au propre par M. Jean Jacquet architecte de la mission. Par endroits, notamment dans les cimetières du groupe C et les villages du groupe C situés au Sud du grand khor de Sebou'a des travaux de dégagement assez limités ont été entrepris. Des sites préhistoriques ont été également découverts en assez grand nombre dans cette même zone. Ils feront l'objet d'une publication séparée par M. F. de Bono. La poterie à l'exclusion de celle du groupe C a été étudiée par M. W. Adams.

Enfin, pour des raisons de commodité, les sites ont été décrits du Nord au Sud, dans l'ordre de succession géographique.

## MAGHIRAB

Il a été impossible de retrouver dans ce secteur la moindre trace des piliers circulaires du monument décrit par Monneret de Villard. Ce monument qui se trouvait non loin des bords du fleuve devait se trouver sous l'eau dès notre première campagne.

Cette zone n'a malheureusement été ni fouillée ni relevée. Elle n'a été que rapidement explorée. Signalons cependant les éléments suivants.

1°) Sur le versant Nord du khor qui est en face de l'église de Madiq un ensemble de cabanes marquées par des cercles de pierre et assez bien conservées.

2°) Au fond de la première petite vallée sèche au Nord de ce khor un abri sous roche renforcé d'un mur.

3°) Tout à fait au sommet de la vallée un très grand abri sous roche très profond.

4°) Un peu au Sud sur la première terrasse une tour d'observation qui semble moderne et ressemble à une sorte de cairn.

5°) Dans le fond du khor bifide qui aboutit sur la rive Est un peu au Sud de Sheima Amalika, un village à maisons rondes très bien conservé, non loin de la bifurcation des ouadis.

6°) A l'entrée du même khor, un rempart continu sur une dizaine de mètres et, sur la falaise, des dessins rupestres.

Rappelons que toute la plaine littorale entre les deux premiers khors est bouleversée par les prises de sebakh.

#### INSTALLATION CHRÉTIENNE DÉCOUVERTE PAR M. LENTHÉRIC

Cette installation chrétienne située au bord même du fleuve à l'époque de la fouille se compose de quatre cabanes accolées. Trois se succèdent du Nord au Sud. Une quatrième pièce a été ajoutée à l'Est de la cabane située le plus au Sud. La cabane centrale s'ouvre à l'Est. La cabane située la plus au Nord s'ouvrirait également à l'Est mais la porte a été bloquée ultérieurement. Une porte-fenêtre qui s'ouvre à 0,70 m. du sol permettait de passer de la cabane située le plus au Nord à celle qui lui faisait suite au Sud. Sans doute accédait-on de la même façon aux cabanes Sud et Sud-Est plus détruites et dont on n'a pas retrouvé les portes.

Un foyer de forme semi-ellipsoïdale était bâti à 8 m. de la cabane située la plus à l'Est et s'ouvrait à l'Est.

Plus à l'Est deux cabanes qui s'ouvrent exceptionnellement, l'une à l'Ouest (G) l'autre au Sud (I), étaient adossées au rocher. Un foyer semi-circulaire (H) s'ouvrait vers le Sud.

Au Nord au-delà d'un petit ouadi et d'une zone de rochers était installé un second petit village composé de trois cabanes circulaires (I, J, L) et d'une cabane quadrangulaire (K). La cabane L de forme semi-circulaire et qui s'ouvre carrément vers l'Est a probablement constitué un grand foyer très ruiné. On ignore

où se trouvait la porte de la cabane (I), extrêmement démolie. Il en est de même de (J) dont le mur présente deux interruptions. Sans doute s'ouvrait-il vers le Sud comme la maison (K).

A l'Est (voir croquis) se trouve un mur isolé Est-Ouest (M) dont on ignore l'utilisation. Faisait-il partie d'une construction presque complètement disparue ou protégeait-il du vent? on ne sait.

La poterie ramassée dans les quatre cabanes situées près du fleuve est de fabrication locale, faite à la main et d'époque chrétienne ou post-chrétienne. Elle était cependant mêlée à quelques tessons pharaoniques. Au-dessus des quatre cabanes, dans les installations G, H, I, la poterie retrouvée est de la poterie rouge importée d'époque chrétienne tardive et de la poterie locale de même époque (1100-1400) mêlée à quelques tessons pharaoniques. Dans le village Nord, la poterie locale remonte à 1100-1400 et les tessons importés à 1050-1350. On y a retrouvé également des fragments d'une cruche dont on ne peut déterminer s'il s'agit d'une poterie méroïtique ou du groupe X.

Une rapide exploration à la pointe Nord du khor immédiatement en face du bâtiment à 4 mangeoires de la rive Ouest n'a permis de déceler aucune trace d'installation du groupe C. Cet endroit ne possède que deux ou trois cabanes chrétiennes. La poterie est grossière, sans caractère distinct. Aucun dessin rupestre n'a été découvert à proximité. Cependant une poterie noire fine, indéterminée a été ramassée dans une fente de rochers.

## VILLAGES CHRÉTIENS ENTRE LE VILLAGE FORTIFIÉ ET NAGA EL MATAMIR

Entre le khor situé immédiatement au Nord du village fortifié et le village moderne de Naga el Matamir se succèdent trois villages ou plutôt trois groupes de cabanes en pierres sèches. Ces pierres sont disposées très irrégulièrement en lits horizontaux et les assises ne sont conservées qu'à une hauteur assez faible. Il est difficile de se rendre compte d'après ces restes mal conservés de l'aspect primitif des cabanes. Il s'agissait en tous cas d'abris permanents. Une énorme quantité de poteries souvent noircies par le feu a été retrouvée à l'intérieur des cabanes ou entre elles.

*1<sup>er</sup> village* : Ce premier village est situé immédiatement au Sud du village moderne de Naga el Matamir. Il est disposé assez régulièrement le long d'une rue centrale qui

a continué à être utilisée comme chemin d'accès au village moderne, à en juger par les crottes animales qui le jalonnent. Les maisons sont relativement bien construites, de formes assez régulières, circulaires la plupart du temps.

L'une d'elles (Maison O) comporte un four extérieur à une distance d'environ 5 m. Les maisons sont disposées pour la plupart à gauche de la route sauf A, B, C. L'entrée est normalement au Sud-Est ; cependant elle est carrément au Sud dans le cas de A, B, C, et L bis. Le four de la maison O s'ouvre également au Sud-Est.

La poterie de ce village comprenait uniquement des tessons de fabrication locale : trois tessons du groupe N VI (classification d'Adams : 1200-1350 ap. J.-C.) et 24 tessons du groupe D III (1100-1400 ap. J.-C.). Cependant quelques tessons pharaoniques se trouvaient mêlés aux tessons chrétiens.

*2<sup>e</sup> village* : Les cabanes de ce village sont plus spacieuses et plus régulièrement bâties que celles du troisième. Les murs sont à angle droit à l'exception de la maison D qui a la forme d'un mur semi-circulaire adossé au rocher. La cabane C comporte un très beau foyer rectangulaire accolé du côté Sud-Est au corps du bâtiment principal. L'entrée des cabanes est orientée vers l'Est : quatre fois au Nord-Est (A, B, C, D) et une fois seulement au Sud-Est (E).

La maison D comporte un curieux foyer extérieur, situé à une assez grande distance de la cabane, et constitué de deux murs exactement parallèles. Ces murs sont orientés Sud-Est, Nord-Ouest, ce qui pourrait également fournir une indication intéressante sur la direction des vents dominants.

Le village, chose curieuse, a été construit sur l'emplacement d'une station de taille préhistorique. On y a trouvé sur le site et à l'intérieur des maisons outre une poterie abondante, un fragment de mortier en grès, et à proximité de la première maison (maison A) une série de dessins gravés sur des pierres et sur les rochers comportant des étoiles à cinq branches et des figures grossièrement esquissées.

La poterie est presque entièrement d'époque chrétienne tardive (1100-1400). Cependant dans les maisons A et C on a retrouvé quelques tessons pharaoniques.

*3<sup>e</sup> village* : Les murs des maisons sont conservées jusqu'à 1 m. ou 1 m. 20 de hauteur. Elles sont fréquemment adossées à un rocher (A, G, F). La porte a environ 60 cm. de large. Ces cabanes comportaient pour la plupart un foyer extérieur de forme quadrangulaire complètement en dehors de la maison (H) ou accolé à celle-ci (cf. D). L'une de ces cabanes particulièrement importante (K) et dont les murs font

de curieux zigzags comporte au Nord un foyer de forme semi-circulaire assez grand, orienté vers le Sud, ce qui pourrait constituer une indication intéressante sur la direction des vents dominants. Le foyer extérieur de la maison H est particulièrement bien construit : quadrangulaire, il s'ouvre au Sud-Sud-Est. Le mur Sud où s'ouvre l'entrée se prolonge légèrement à droite et à gauche des murs Est et Nord. Les maisons A, B, C, E, F, s'ouvriraient vers le Sud-Est. Seules la maison G s'ouvre au Nord-Est et la maison I au Sud-Sud-Ouest. Encore l'entrée de cette dernière est-elle protégée des vents du Nord-Ouest par les murs de F. Signalons enfin une vague construction semi-circulaire (sans doute un foyer) orientée vers le Nord-Nord-Est mais à peu de distance d'une paroi rocheuse qui la protège du vent.

On a retrouvé dans les cabanes, outre une poterie abondante, deux morceaux de meule en grès et un fragment de pipe d'époque turque. La majeure partie de la poterie est d'époque chrétienne tardive 1100-1400. Cependant des tessons chrétiens plus anciens ont été trouvés dans les maisons A, B, C, E (600-850), H et H' (locale 400-600 et d'importation 500-750) et F (locale 600-850). Un certain nombre de tessons pharaoniques ont été trouvés près de la maison A, des tessons pharaoniques et du groupe C près des maisons H et H', une quantité considérable de poterie pharaonique mêlée à quelques tessons du groupe X dans la zone trouée de prises de sebakh à proximité des maisons J et K.

### CIMETIÈRES DU GROUPE C AU NORD DU VILLAGE FORTIFIÉ

Ces tombes situées immédiatement de l'autre côté du khor au Nord du village fortifié présentent l'aspect caractéristique des tombes circulaires du groupe C. Le caveau central est entouré d'un mur de maçonnerie grossière de pierres noires ramassées sur place et juxtaposées sans lien. Les interstices ont été bouchés de cailloutis ce qui donne aux tombes leur allure caractéristique. La cavité centrale était remplie de sable. Il semble que la muraille circulaire de la tombe ait été elle-même entourée d'un dallage (grossier) d'une certaine largeur. D'ordinaire on trouve souvent des débris de poterie et d'œuf d'autruche à l'intérieur du caveau et toujours des débris de poterie à proximité immédiate de la tombe, même lorsque celle-ci semble avoir été épargnée par les détrousseurs de tombeaux.

Les cinq tombes du cimetière ont été bâties suivant des principes différents. Le caveau central est trapézoïdal en B, C, E. Il prend quelquefois la forme d'une cavité

irrégulière (C et D). Il était certainement jadis recouvert d'un dallage qui a quelquefois subsisté en partie (C et E). La muraille circulaire est le plus souvent en dehors de ce dallage mais dans un cas particulier (B) elle recouvre de chaque côté deux des dalles transversales (cf. croquis). La tombe A présentée en son centre en grande cavité circulaire. Cette tombe de dimensions considérables très bien construite présentait cette particularité d'avoir en surface des ossements en vrac et de la poterie méroïtique et en-dessous un squelette en position de fœtus et de la poterie du groupe C.

Un énorme tumulus d'environ 5 m. de longueur au bord même du Nil (à l'époque des fouilles) a été déplacé sans résultat. Il ne recouvrait absolument rien.

Un peu plus au Nord le long du Nil a été découverte une curieuse tombe à moitié démolie. Elle comportait un long caveau construit de dalles dressées sur lesquelles reposaient des dalles transversales. Primitivement ce caveau avait été recouvert de pierres sèches, mais il se trouvait à moitié démolie et depuis longtemps vidé des ossements qu'il contenait. A proximité a été retrouvé un vase du groupe X à mouchetures noires et des tessons d'un vase du groupe C.

Une exploration rapide des abris sous roche et des ouadis situés à l'Est du village fortifié a permis de découvrir une poterie méroïtique décorée, deux fragments de vase du groupe X, des tessons d'amphores du début de l'époque chrétienne, des fragments du bord d'une jarre à décoration incisée remontant à 600-850 ap. J.-C. et des tessons de poterie chrétienne tardive faite à la main (1100-1400 ap. J.-C.).

Au Sud du plateau où se trouvait le village fortifié, ont été trouvés une station de taille de silex et un grand nombre de dessins rupestres (sur les roches et dans une petite île située à proximité du fond du khor). Les fragments de poterie dans cette zone appartenaient à l'époque pharaonique ou à la période chrétienne tardive (poterie locale faite à la main 1100-1400 ap. J.-C.).

Au Nord-Ouest du fond de ce petit khor (mais au Sud du khor du village fortifié) non loin de la falaise, se trouvaient deux tombes rectangulaires très analogues à la tombe du groupe X qui se trouvait à proximité du cimetière du groupe C au Nord du khor du village fortifié.

A proximité se dressait une construction circulaire de petites dimensions mais assez élevée (cf. Pl. LI, C).

## LES CIMETIÈRES DU GROUPE C VOISINS DU VILLAGE MODERNE DE SEBOU'A EST

Un premier cimetière du groupe C composé de deux tombes distantes de 38 m. a été découvert immédiatement à l'Est du village moderne.

Les deux tombes sont circulaires ; elles sont entourées d'un mur de maçonnerie grossière de pierres noires ramassées sur place et juxtaposées. Il semble que le mur ait été lui-même entouré d'un dallage d'une certaine largeur.

Elles sont situées dans une petite plaine parsemée d'amoncellements rocheux, au pied d'une pente assez raide qui monte vers le haut plateau plus à l'Est. Quelques pierres taillées ont été d'ailleurs trouvées au pied de ces rochers.

La tombe située plus à l'Est comprend un caveau rectangulaire couvert de dalles de forme vaguement rectangulaire, et délimité sur sa face Nord par des dalles rectangulaires posées verticalement. La tombe avait été depuis longtemps, semble-t-il, ouverte et pillée. Des débris de poterie de type C ont été découverts à proximité.

La tombe Ouest, plus petite, comporte également une épaisse maçonnerie circulaire et peut-être un dallage, en tout cas beaucoup plus large que dans le cas précédent. Elle est également construite de maçonnerie plus grossière. De la pierraille a été ajoutée entre les blocs. Aucune trace de poterie.

Le cimetière Nord est composé également de deux tombes circulaires situées toutes les deux sur un éperon rocheux (dominant un premier petit khor, qui précède le khor plus important situé entre le village moderne et le village fortifié du groupe C) qui sépare deux ouadis. Elles sont distantes d'une trentaine de mètres. La zone qui les entoure a été le théâtre d'une intense activité de taille de pierres, dont subsistent partout des témoins. Des tessons du groupe C ont été découverts dans les rochers situés immédiatement au Nord des tombes. Les deux tombes, comme les précédentes, sont orientées Est-Ouest.

La tombe Est, de dimensions considérables, et remarquablement maçonnée, comporte un caveau aujourd'hui ouvert, mais recouvert à ses deux extrémités par deux grandes dalles de forme irrégulière, demeurées in situ. Des débris d'ossements ont été découverts dans ce caveau, depuis longtemps pillé. D'abondants débris de poterie ont été trouvés épars sur le sol à proximité immédiate de la tombe.

La tombe Ouest, plus grossière, ne comporte pas de caveau maçonné. Des débris de jarre et des ossements ont été trouvés à l'intérieur. Aucune trace de poterie sur le sol à proximité de la tombe.

## PLATEAUX À L'EST DU VILLAGE MODERNE DE SEBOU'A

A peu de distance à l'Est du cimetière (Sud) du groupe C du village moderne de Sebou'a un abri sous roche a été découvert dans un renforcement du rocher. Il était largement ouvert vers l'extérieur et pouvait permettre à une ou deux personnes de se tenir assises. Les cavités de ce genre sont nombreuses dans tous les ouadis du secteur. Celui-ci est caractérisé par la présence d'une grande quantité de pierres taillées. Le sable qui se trouve à l'intérieur a été tamisé. Un foyer s'y trouvait dissimulé ; un certain nombre de charbons de bois et d'ossements indéterminés y ont été recueillis.

Au sommet d'une vallée sèche qui précède à l'Ouest la vallée de ce premier abri, vallée sèche qui se termine sur le khor secondaire du village chrétien par une pente extrêmement raide, se trouve un second abri sous roche caractérisé par la présence d'une très belle poterie méroïtique. Quelques pierres taillées étaient éparses à proximité.

Un peu au Sud de l'abri et plus haut sur la pente, une tombe était installée au-dessus d'une cavité. Elle comportait deux murs en pierres sèches recouverts de dalles grossières et irrégulières formant toit. De la pierraille noire avait été entassée par-dessus ce dallage. Le squelette a été découvert intact avec fracture de la clavicule mal ressoudée. Il était accompagné d'un collier en bois fait de petits cylindres décorés de chevrons, de fragments de cuir et d'étoffe et d'une poterie méroïtique.

A proximité immédiate une grande fente très régulière de la roche pourrait ne pas avoir été utilisée. Cependant quelques petits fragments d'os à proximité laisseraient supposer qu'elle a été très complètement vidée à une époque indéterminée.

Un autre abri sous roche dans la vallée sèche à l'Est de la vallée du premier abri, vallée qui se termine également sur le khor secondaire par une pente assez raide, n'a rien fourni si ce n'est un minuscule fragment de poterie et un morceau de quartzite.

Plus à l'Est sur le haut plateau, un atelier de taille de pierre noire a été repéré au pied d'un amoncellement rocheux. A deux cents mètres plus au Sud à l'entrée d'un ouadi desséché qui donne sur le grand khor de Sebou'a, se trouvait une

gigantesque station de taille de quartzite jaune sur une superficie d'environ 200 m<sup>2</sup>. Le tamisage de certains points de la zone et du sable de quelques petits abris sous roche, à peine marqués sous les rochers avoisinants, n'a donné aucun résultat.

Une première exploration le lendemain même de notre arrivée avait permis de repérer très loin vers l'Est une fente de rocher recouverte d'un dallage aujourd'hui disloqué (cf. PL. LVII, A). Sans doute s'agit-il d'une tombe du groupe X ou même méroïtique. Lors d'explorations ultérieures dans le même secteur, il ne m'a malheureusement pas été possible d'en repérer l'emplacement.

Un des voyages d'exploration m'a permis de faire entièrement le tour du grand khor au Sud de Sebou'a.

Parti du cimetière du groupe C situé le plus à l'Est au Sud du khor, j'ai longé la rive Sud du khor sans rien trouver si ce n'est trois dessins rupestres. L'un d'entre eux représente un personnage de type négroïde accentué, appuyé sur une lance et tenant dans sa main gauche un objet mal déterminé sans doute une clef. Plus loin dans les roches se trouvaient deux ensembles de tessons, mais sans rapport apparent avec les abris sous roches qui se trouvent à proximité. A l'extrémité orientale du khor se trouve une tombe grossièrement constituée d'un entassement de blocs ; il s'agit certainement d'une tombe nomade car en soulevant ces blocs j'y ai découvert un petit fragment de journal.

A proximité immédiate de cette tombe se trouvait une station de taille de quartzite jaune ; au fond de la branche Nord de l'extrémité du khor j'ai pu ramasser de la poterie sans aucun lien une fois encore avec l'abri sous roche situé plus haut sur la pente.

#### VILLAGE CHRÉTIEN AU SUD DU VILLAGE MODERNE DE SEBOU'A

Ce village est situé au fond du khor secondaire qui part au Nord du grand khor de Sebou'a. Il s'agit du premier khor secondaire en allant de la pointe Nord-Ouest du khor vers l'Est.

Ces cabanes sont du même style que celles des villages situés au Nord du village fortifié. Le problème des vents ne se posant pas, l'entrée est tantôt au Sud tantôt à l'Ouest. Les cabanes étaient adossées aux rochers des bords de la vallée sèche.

Un foyer quadrangulaire assez bien aménagé a été bâti à mi-distance des cabanes B et D. Un autre avait été adossé à l'Ouest du rocher auquel s'appuyait à l'Est

la maison A. La murette de ce foyer se retourne vers l'Est comme dans le cas de la maison H du premier village au Nord du village fortifié du groupe C.

La poterie (rouge) est en majeure partie de fabrication locale et faite à la main. Elle daterait de la période 1100-1400 ap. J.-C. Cependant quelques fragments de poterie pharaonique témoignent d'une occupation plus ancienne de ce petit ouadi.

## VILLAGE DU GROUPE C SUR LE PLATEAU AU SUD DU GRAND KHOR DE SEBOU'A EST

Ce village situé sur le plateau immédiatement au Sud du khor comprend six maisons de forme circulaire. Ces maisons étaient construites de grosses pierres noires irrégulières que fournit en abondance le plateau. Ces pierres noires à la différence des cabanes d'époque chrétienne sont disposées de champ. Les murs sont conservés jusqu'à une hauteur d'environ 1 m. Les cabanes s'ouvrent au Nord-Est (A, F) ou au Nord-Nord-Est (B, C, D, E). Trois cabanes semblent accolées (C, D, E), mais peut-être s'agit-il d'une maison principale à laquelle furent adjointes deux annexes. La poterie découverte à l'intérieur des maisons appartient en grande majorité à l'époque pharaonique ou au groupe C. Cependant on a retrouvé également, à l'emplacement du village quelques tessons du groupe X ou du début de l'époque chrétienne. Deux foyers de forme semi-circulaire ont été découverts à 30 m. à l'Ouest des maisons. L'un s'ouvre à l'Est l'autre au Sud. Ces foyers contenaient encore de petits fragments de charbon de bois de forme ronde (crottes de chèvre ou graines carbonisées).

Il est difficile de déterminer la date de ces deux foyers. Près du foyer G ont été découverts les débris d'une amphore qui remontait à la période 500-750 ap. J.-C. et quelques fragments de poterie du groupe X ou du début de l'ère chrétienne. Le reste des tessons appartient au groupe C ou à l'époque pharaonique.

La plupart des tessons trouvés auprès du foyer H appartiennent également au groupe C ou à l'époque pharaonique. Cependant on a retrouvé également à proximité du foyer deux tessons de poterie blanche chrétienne et un fragment du rebord de cruche de même époque (entre 600 et 850 ap. J.-C.).

A proximité d'un petit abri sous roche au Nord du foyer G ont été retrouvés 24 fragments d'un vase d'origine méroïtique ou de l'Égypte romaine. Ces tessons se

trouvaient épars au milieu de tessons pharaoniques et d'un ou deux tessons du groupe C.

A l'Ouest du village du groupe C, au sommet d'une colline tronconique, ont été découvertes des constructions en pierres jaunes aux assises horizontales extrêmement ruinées qui évoqueraient les amoncellements informes de Sheima Amalika. On distingue une pièce centrale quadrangulaire orientée Est-Ouest, un long couloir d'accès qui part de l'angle Nord-Est vers le Nord et aboutit à une pente un peu plus douce, enfin un foyer à l'Est (traces de cendres et de charbon de bois). Sans doute s'agissait-il d'un poste d'observation ou d'un poste fortifié. Les tessons découverts au sommet de la colline appartenaient au groupe C et à la période pharaonique. On y a retrouvé également un fragment d'amphore méroïtique.

En-dessous de cette colline vers l'Est et le Sud-Est on distingue les débris très ruinés d'une installation analogue aux installations chrétiennes situées au Nord du khor du village fortifié (lits de pierre horizontaux). Il s'agit très probablement d'installations chrétiennes, ce que laissent supposer la présence en cet endroit et en ce seul endroit de tessons chrétiens à dessins noir sur fond rouge. Le terrain est d'ailleurs bouleversé par les prises de sebakh. A l'Ouest de la colline ont été retrouvés plusieurs centaines de tessons appartenant probablement à une amphore méroïtique. Ces tessons se trouvaient mêlés à 40-50 tessons du groupe C et de poterie du Nouvel Empire et trois fragments de poterie rouge chrétienne à dessins noirs (entre 600 et 850 ap. J.-C.).

Au Sud de la colline ont été découverts également plusieurs centaines de tessons appartenant à une amphore méroïtique (peut-être la même). Il s'y trouvait également des fragments d'un autre vase méroïtique, treize tessons d'une poterie chrétienne importée (300 à 500 ap. J.-C.), un fragment d'un vase local de même époque et de tessons tardifs (1100-1400 ap. J.-C.). On a découvert également au même endroit une grande quantité de tessons du groupe C et d'époque pharaonique.

Sur la rive du grand khor se trouvait une ruine très importante (13 m./10 m.) de matériau et de style très analogues à ceux de la construction sur la colline tronconique.

Le même matériau (grosses pierres jaunâtres) a servi à la construction d'une tombe circulaire au bord du Nil (à l'époque de la fouille) à l'Ouest de la colline tronconique. Cette tombe était beaucoup plus grande que les tombes circulaires du groupe C et de matériau différent. Sans doute appartient-elle à la même époque que la construction

édifiée au sommet de la colline et la ruine située aux bords du khor. Les tessons qui y ont été découverts appartiennent tous à l'époque pharaonique, sans mélange de poterie du groupe C.

### INSTALLATION À LA POINTE DU KHOR

Un village fortifié du groupe C était installé à la pointe Sud du khor du village de Sebou'a. Des fragments de rempart ont subsisté sur le côté (à l'époque des fouilles). Ce rempart interdisait l'accès des deux ouadis divergents qui mènent vers l'intérieur des terres.

Une poterie très abondante du groupe C a été découverte dans une prise de sebakh au milieu du village. Plus tard une fouille rapide a permis de découvrir dans de la cendre mêlée de fragments du charbon de bois de très nombreux tessons du groupe C, des pierres taillées et deux galets.

Un peu plus vers l'Est à la limite d'un plan incliné analogue à celui du village fortifié de Sebou'a Est, mais de superficie plus réduite, existent encore des traces de rempart (cf. PL. LVII, D). Cependant une exploration systématique n'a pas permis d'y découvrir le moindre tesson si ce n'est trois fragments de poterie tardive faite à la main (entre 1100 et 1400).

### VILLAGE CHRÉTIEN AU SUD DU GRAND KHOR DE SEBOU'A

Ce village est situé entre le village du groupe C au Sud du grand khor de Sebou'a et le premier village moderne au Sud de ce même khor. Ce village est installé dans deux vallées sèches (la maison D est séparée du groupe principal par une crête rocheuse). La maison A ne comporte qu'un demi-cercle informe de pierres adossées au rocher. Par contre la maison B bâtie à faible distance d'une pente rocheuse (à l'Ouest) est remarquablement bien construite, sur un plan quadrangulaire et en assises parfaitement horizontales. La maison C et la maison D, pourvues d'une annexe, sont également assez régulières. L'entrée de B et D est au Sud-Est; celle de A et C est au contraire à l'Ouest. La présence de reliefs accusés explique cette irrégularité. Des débris de meules de grès et un fragment de pipe d'époque mamlouke ont été retrouvés dans les ruines. La poterie trouvée à l'intérieur des habitations est très tardive. La plupart des tessons remontent à la période de 1100 à

1400. Quelques tessons plus anciens ont été retrouvés : deux de fabrication locale remontent à la période 200-400 ap. J.-C. ; deux autres, également nubiens, à l'époque 850-1100 ; un autre, d'importation, à la période 500-750, et deux autres, également d'importation, à la période 1050-1350. Pour ces derniers tessons, sans doute s'agissait-il de tessons ramassés et employés à boucher les interstices des grosses pierres.

Au Sud-Ouest de ce village et non loin de la rive a été repérée une petite ruine indéfinissable. La poterie ramassée à l'intérieur de cette ruine et dans ses environs remonte dans sa majeure partie à l'époque pharaonique et au groupe C. Cependant elle comporte quelques tessons chrétiens tardifs, 12 tessons locaux remontant à la période 1100-1400, 5 à la période 1350-1400 ; 1 tesson importé remontant à la période 300-500, trois autres tessons importés remontant à la période 1050-1350.

De curieux graffiti ont été retrouvés sur les parois rocheuses à proximité du village. Un peu partout traînaient des tessons, la plupart pharaoniques. Cependant parmi les tessons ramassés se trouvent sept tessons de fabrication locale qui remontent à la période 1100-1400.

#### CIMETIÈRES DU GROUPE C AU SUD DU GRAND KHOR DE SEBOU'A

Le premier grand cimetière était situé à l'Ouest du village du groupe C. Ce cimetière comprend plus de quinze tombes, construites sur le modèle courant, cercle de pierres sèches extérieur et caveau rectangulaire à l'intérieur. Cependant beaucoup de ces tombes donnent l'impression d'avoir été construites de façon plus hâtive et plus sommaire que les tombes des cimetières du groupe C précédemment étudiées. La quinzième tombe (la plus à l'Ouest) installée dans une fente du rocher n'appartient certainement pas à la même époque.

Un second cimetière était installé plus au Sud à proximité du village chrétien. Les caveaux étaient la plupart du temps rectangulaires et délimités par de grandes pierres plates. Dans certains cas cependant il s'agissait de simples cavités circulaires creuses dans le sol. La plupart des tombes avaient été déjà vidées. De la poterie et des fragments d'œufs d'autruche ont été trouvés à l'intérieur ou à proximité immédiate des tombes.

Le troisième cimetière beaucoup plus dispersé que le précédent n'a pas été relevé. Cet ensemble comprenait une tombe de forme différente. Il s'agissait d'un caveau

rectangulaire grossièrement maçonné où le mort devait être allongé (alors que les morts du groupe C sont installés dans la position du fœtus). Il s'agit d'un mode d'inhumation très analogue à celui de la tombe du groupe X trouvée au Nord du village fortifié. La datation cependant n'est pas absolument sûre. Les morts méroïtiques sont allongés dans la même position (cf. nécropole de Naga-esh-Sheima) et tombe à l'Est du village moderne de Sebou'a. Cependant les méroïtiques construisaient d'ordinaire moins soigneusement leurs caveaux.

### INSTALLATION SUR LA POINTE SUD DU SECOND GRAND KHOR AU SUD DU VILLAGE MODERNE DE SEBOU'A

Sur l'éperon rocheux à la pointe Sud de ce khor les restes d'un rempart important ont subsisté sur une longueur de 10 m. et une hauteur d'environ 1 m. 50. Deux constructions plus récentes ont été découvertes, l'une sur le point le plus élevé de l'éperon, l'autre en contrebas vers le Sud. Ces deux constructions étaient de forme rectangulaire et les pierres étaient posées en lits horizontaux.

Des poteries intactes ont été trouvées dans l'édifice situé au sommet de l'éperon. Elles sont toutes faites à la main et d'époque musulmane.

Sur les flancs du promontoire a été trouvée une quantité extrêmement importante de poteries pour la plupart de la période 600-750 ap. J.-C. Cependant trois tessons d'origine locale appartenaient à la période 1100-1400.

Au Sud du promontoire et au pied de la première colline située plus au Sud se trouvaient deux tombes du groupe C qui ont fourni de la poterie, notamment deux grands tessons pharaoniques et des fragments d'œufs d'autruche.

A proximité des tombes une petite maison circulaire, de date indéterminée, à peu près comblée par les pierres éboulées, a été fouillée sans résultat.

### INSTALLATION À LA POINTE SUD DU TROISIÈME GRAND KHOR AU SUD DU VILLAGE MODERNE DE SEBOU'A

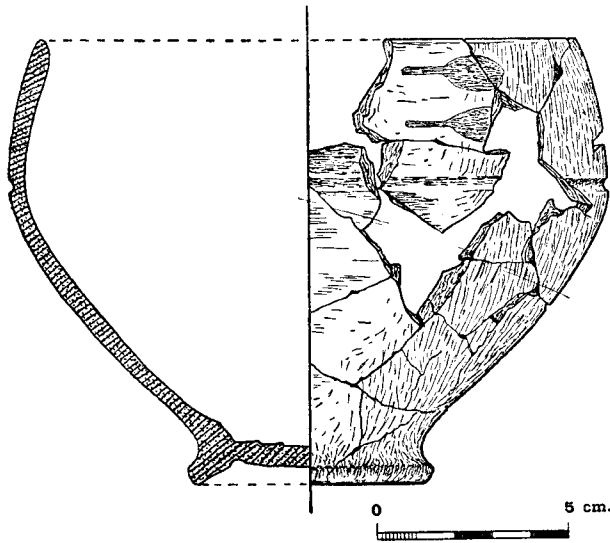
La pointe Sud de ce troisième khor est située immédiatement en face du troisième village au Sud de la maison d'école de Sebou'a. Un grand nombre de tessons du groupe C ont été découverts au sommet du promontoire parmi les rochers. Un peu plus loin vers le Sud se trouvait un grand nombre de cabanes chrétiennes assez bien

conservées. On a pu y ramasser de la poterie à dessins noir sur fond rouge. Six tessons ont été rapportés : cinq de poterie locale remontant à la période 600-850 ap. J.-C., un tesson appartenant à une amphore importée remontant à la période 500-750 ap. J.-C. Notre installation daterait donc des VII<sup>e</sup>-VIII<sup>e</sup> siècles.

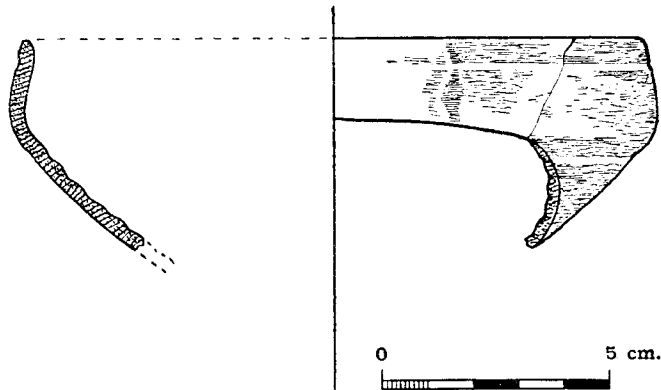
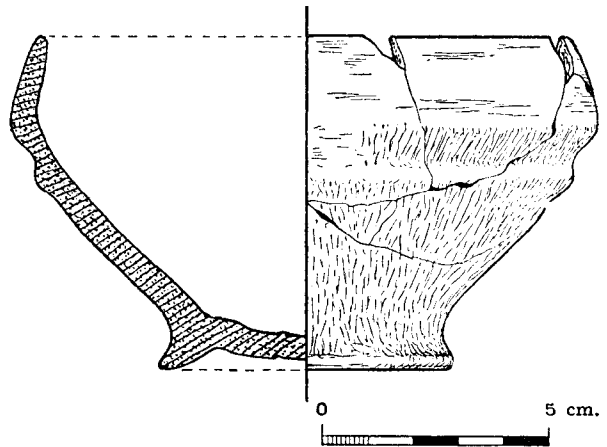
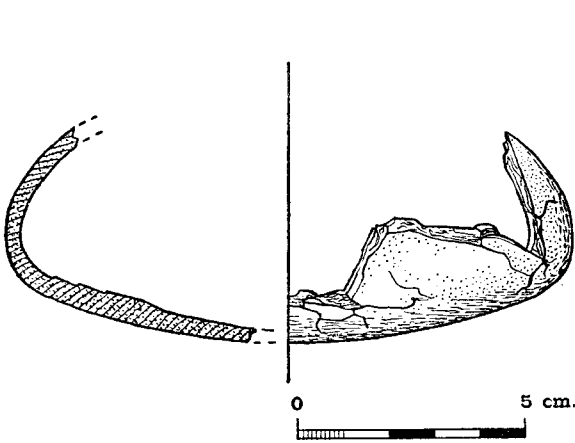
## CONCLUSION

Comme on peut le constater la région que nous avons explorée lors des campagnes de fouille de 1964 et 1965, c'est-à-dire à une époque où l'inondation avait déjà commencé, où les terres basses étaient déjà recouvertes, ont été peuplées de façon dense à deux époques très éloignées l'une de l'autre : celle du groupe C et la période d'anarchie moyenâgeuse qui succède à la destruction des royaumes chrétiens de Nubie par les invasions musulmanes. Sans doute s'agissait-il dans les deux cas de raisons de sécurité. Les villages du groupe C sont régulièrement installés sur des promontoires à la pointe Sud des khors et pourvus de fortifications plus ou moins bien conservées. Les villages du Moyen Age au contraire ne sont jamais fortifiés mais cependant situés sur des pentes assez élevées pour pouvoir repérer assez longtemps à l'avance l'arrivée d'un ennemi éventuel par le fleuve. Sans doute ces populations misérables et qui avaient perdu jusqu'à l'usage de la poterie tournée, étaient-elles conscientes de la vanité de tout essai de résistance et cherchaient immédiatement leur salut dans la fuite. A l'exception de ces deux périodes d'occupation et d'installation de villages, les plateaux de Sebou'a Est n'ont pas connu d'occupation permanente. Les habitants logeaient plus près du Nil et ne venaient sur les plateaux que pour chasser ou incidemment pour enterrer leurs morts. Quelques poteries et une tombe méroïtique, quelques sépultures du groupe X, quelques poteries chrétiennes d'avant le XII<sup>e</sup> siècle, voilà tout ce qui témoigne de la présence en contrebas de populations que tout permet de supposer relativement denses. Quant à la présence de poterie pharaonique en quantité relativement considérable, elle constitue un cas particulier. Sans doute les peuplades du groupe C, surtout après leur soumission, ont-elles importé massivement la poterie moins sophistiquée de leurs puissants voisins du Nord. C'est pourquoi la poterie brune et sans caractère de l'époque pharaonique voisine étrangement avec l'admirable poterie noire à croisillons des descendants des vanniers du groupe C. Mais où se trouvaient sur la rive Est les installations pharaoniques, méroïtiques, groupe X et chrétiennes? Nous ne le savons

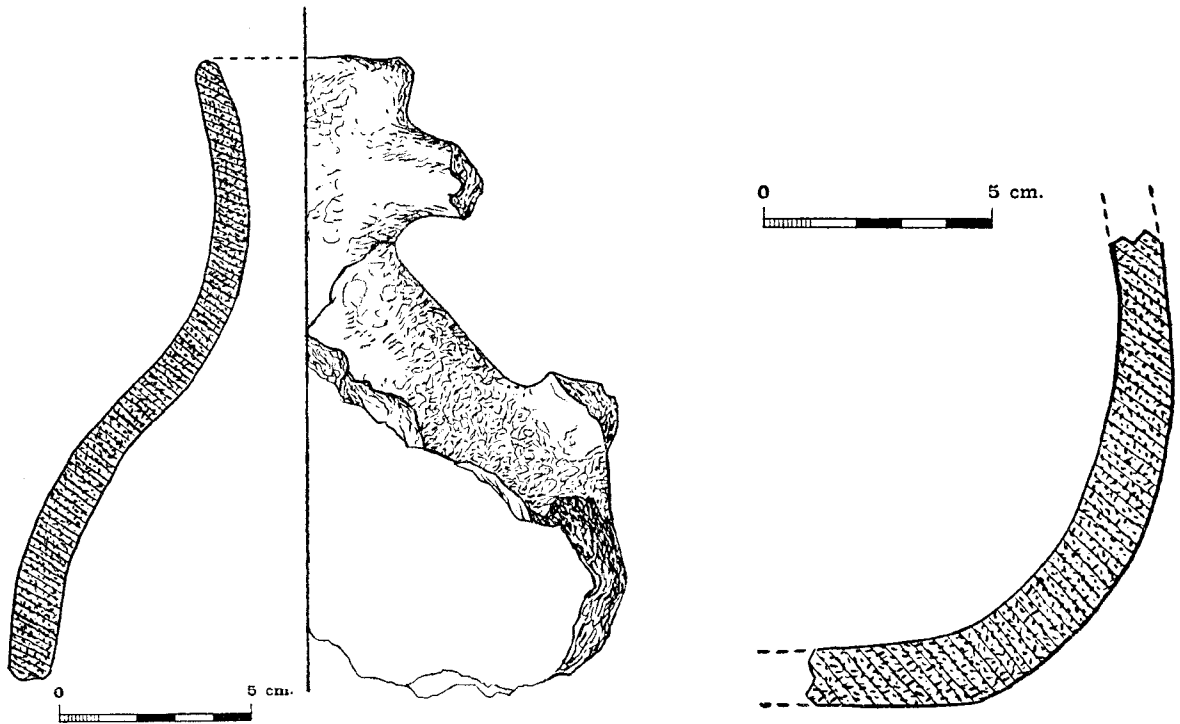
qu'incidemment pour des installations particulièrement importantes comme l'édifice à colonnes de Maghirab. Dans la majorité des cas tout était déjà sous l'eau dès notre arrivée et sans doute bien des installations avaient déjà disparu lors de la construction et de la surélévation du premier barrage d'Assouan.



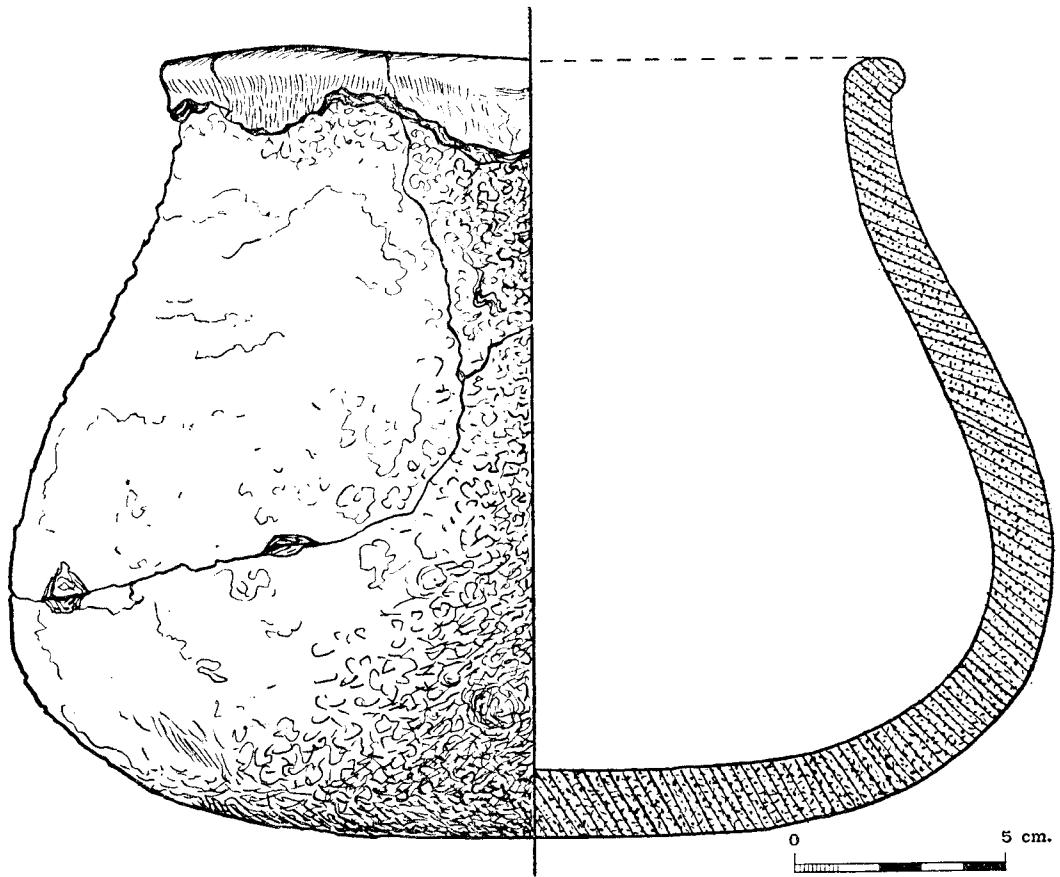
Vase du groupe X découvert près de la tombe du groupe X  
au nord du village fortifié.



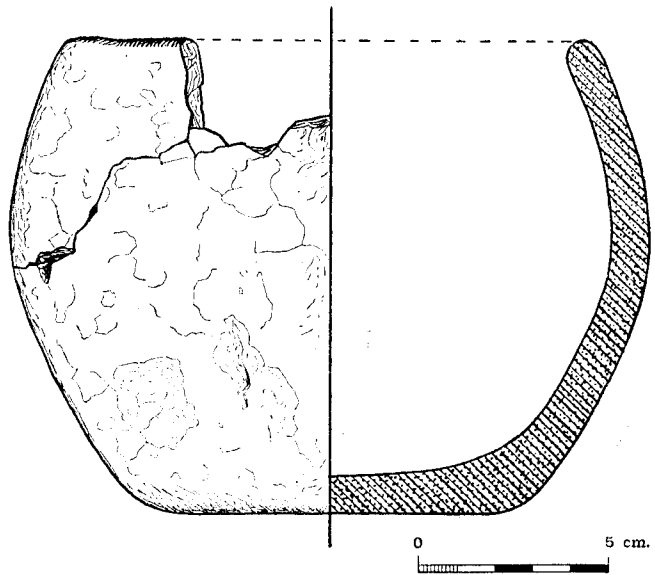
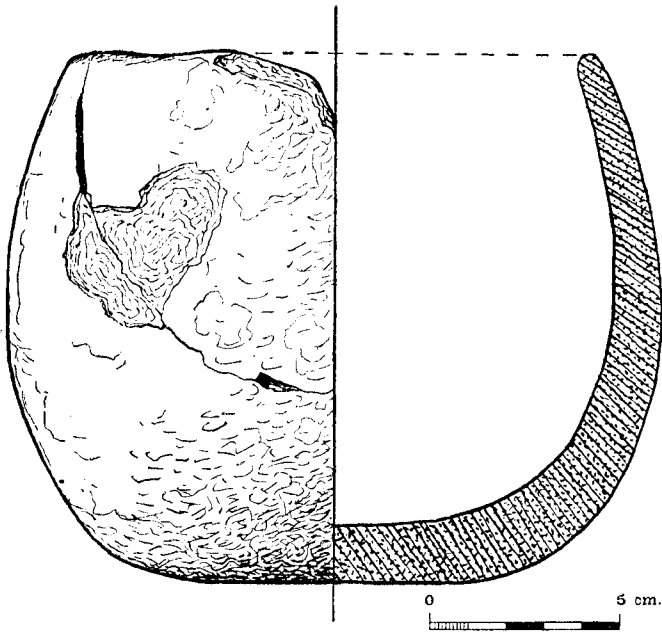
3 vases meroïtiques découverts près de la tombe meroïtique à l'Est du village moderne de Sebou'a.



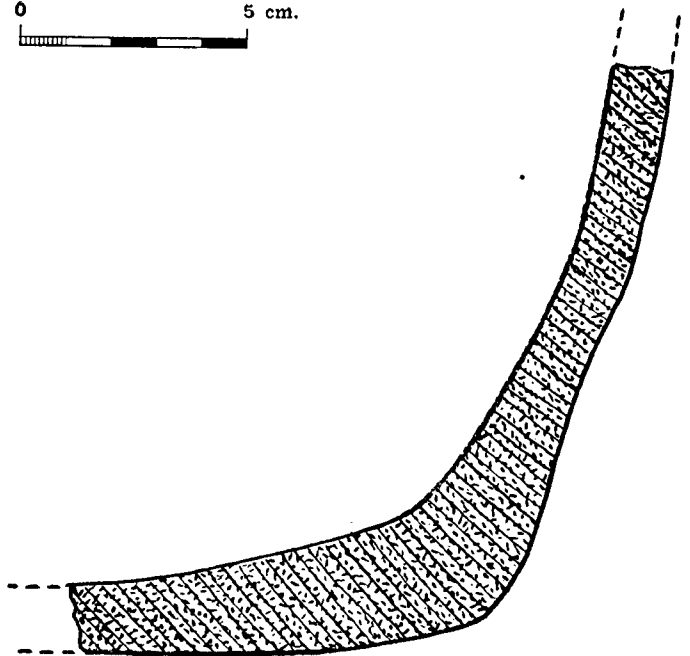
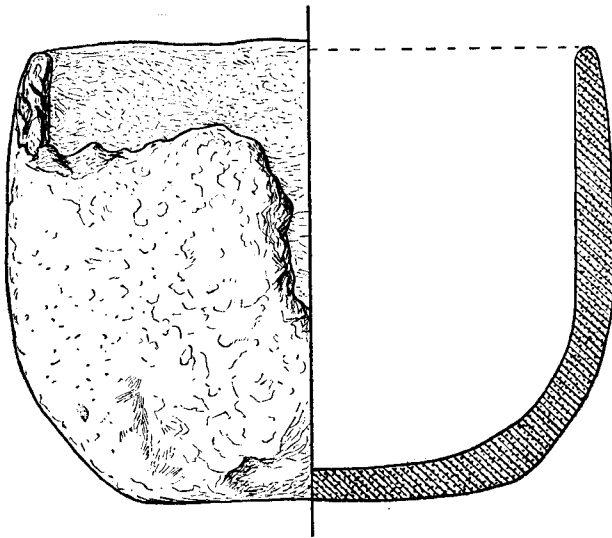
1<sup>er</sup> village chrétien au Nord du village fortifié — 9.



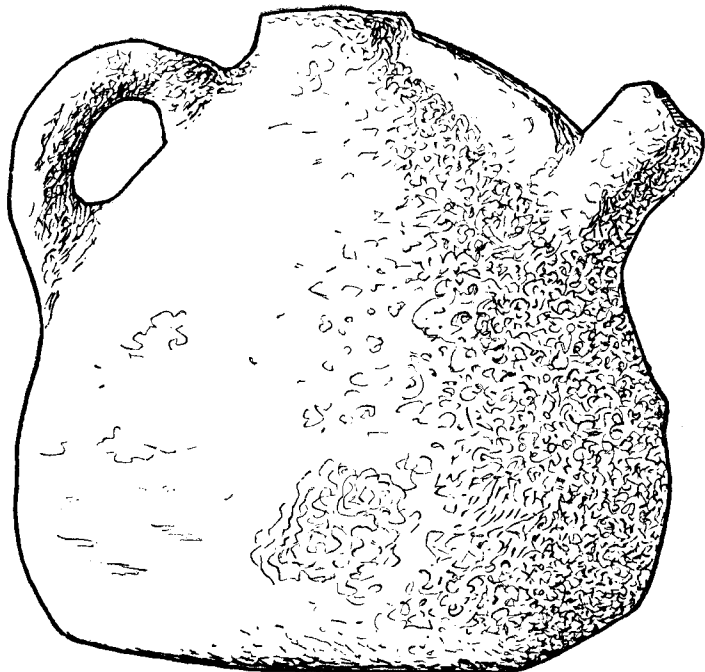
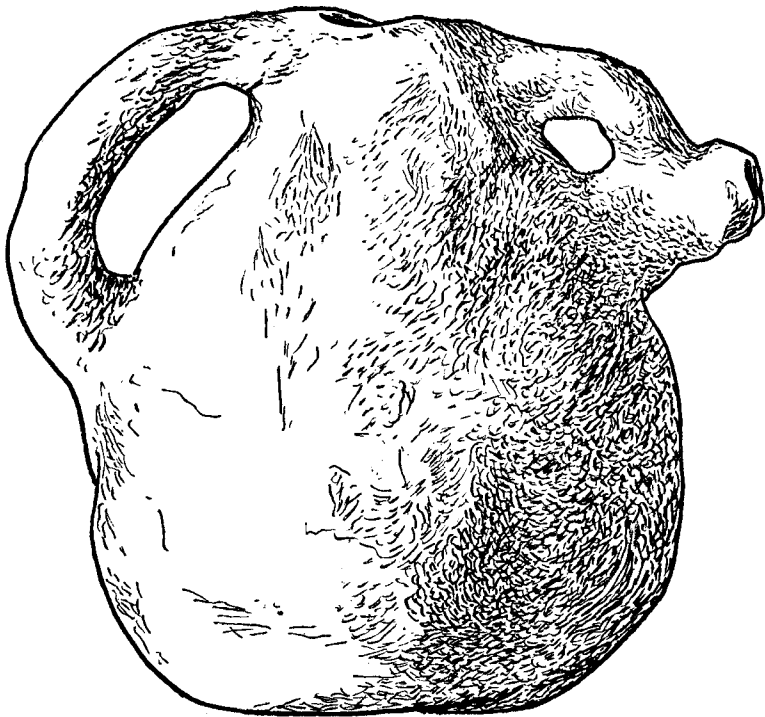
Installation chrétienne au Sud du 3<sup>e</sup> khor — 27.



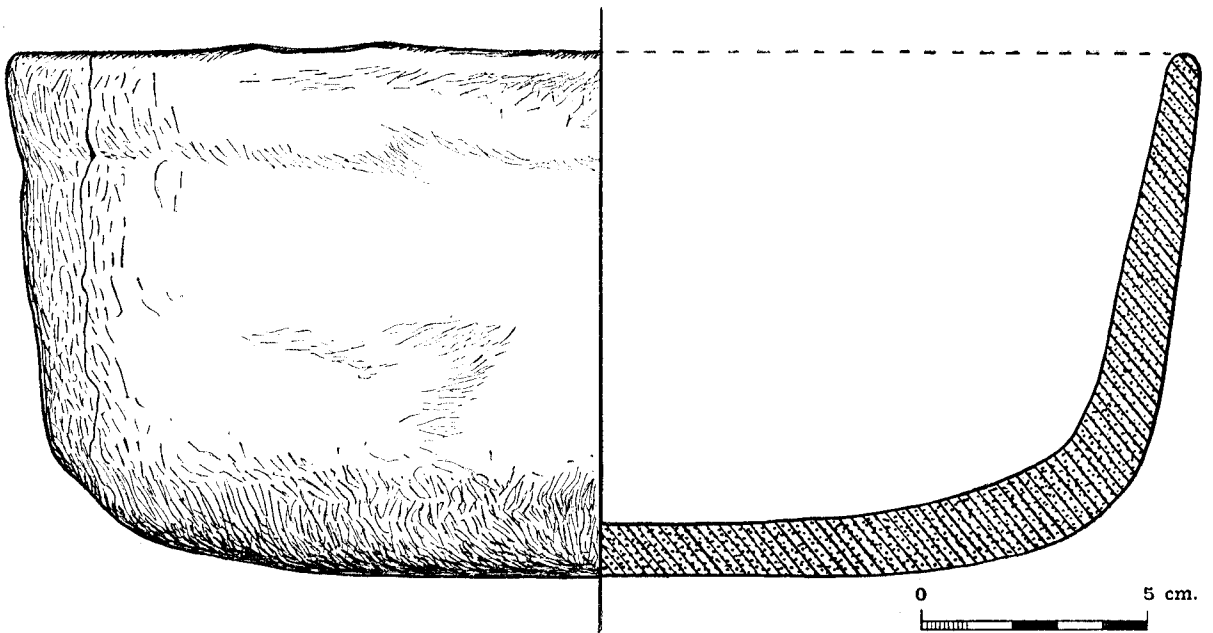
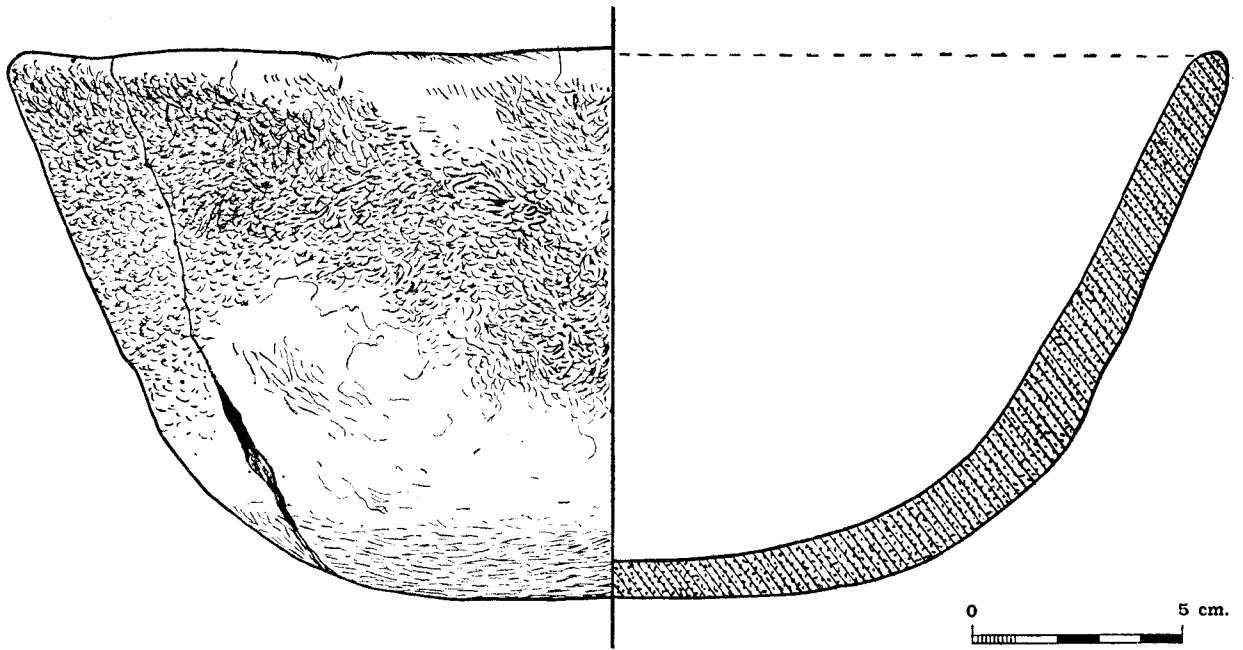
Installation chrétienne au Sud du 3° khor — 27.



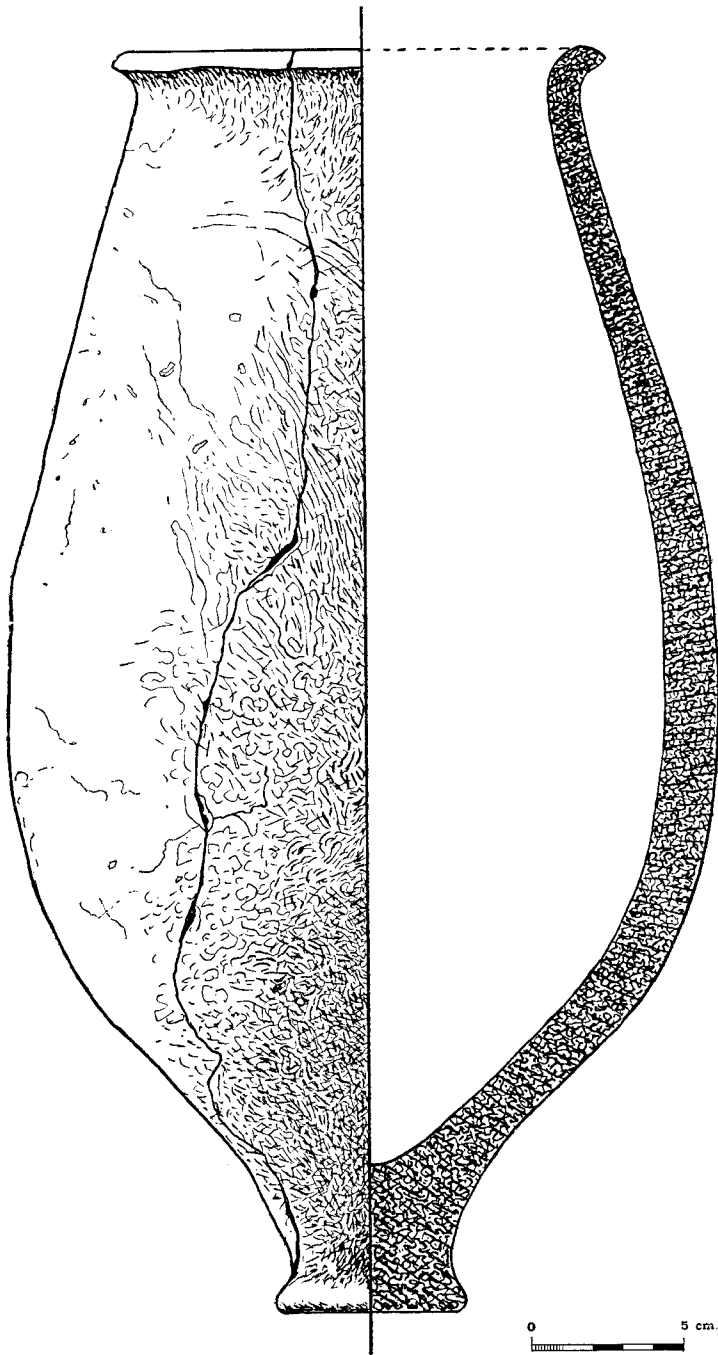
Installation chrétienne au Sud du 3<sup>e</sup> khor — 27.



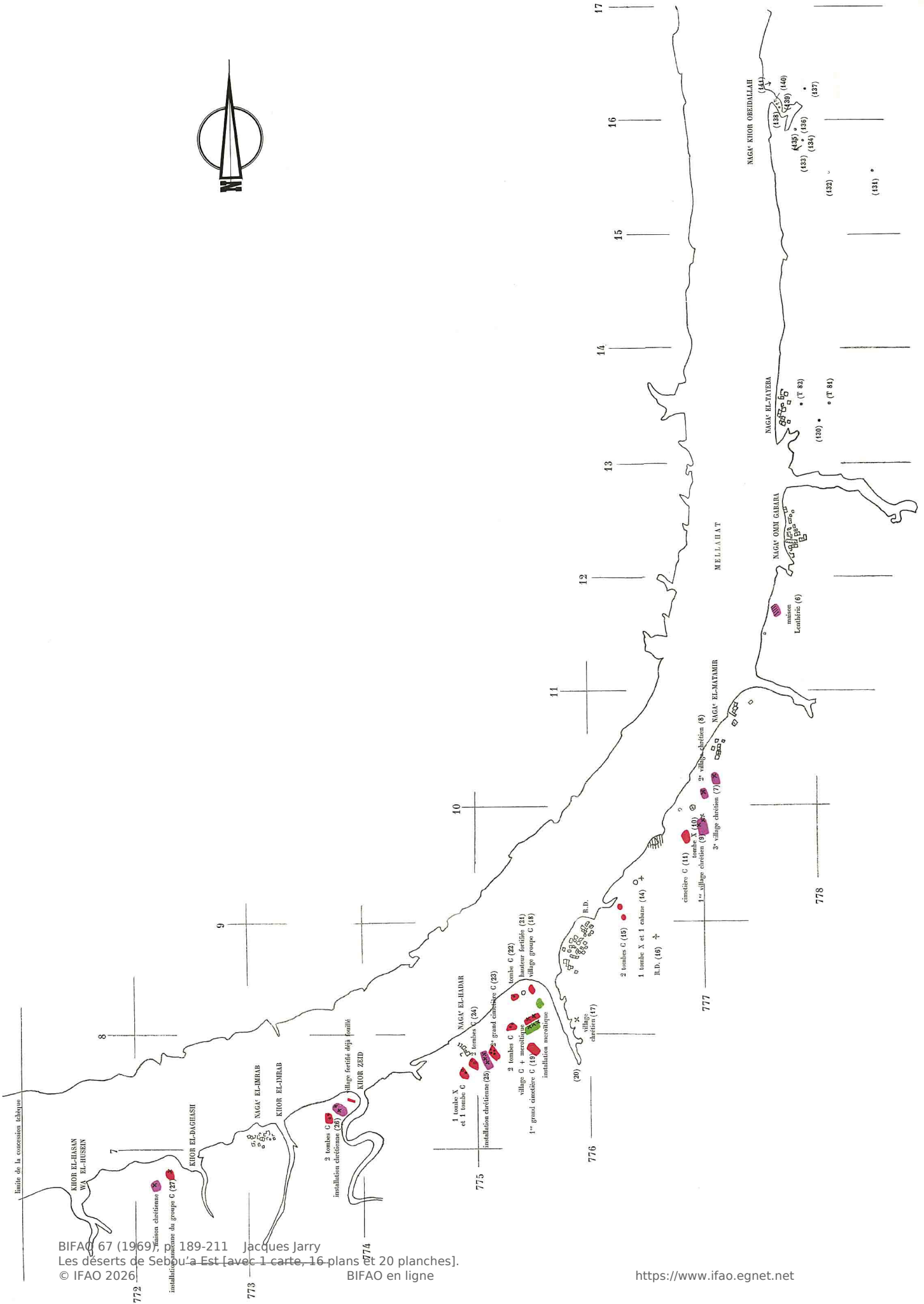
Installation chrétienne au Sud du 3<sup>e</sup> khor — 27.



Installation chrétienne au Sud du 3<sup>e</sup> khor — 27.



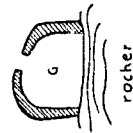
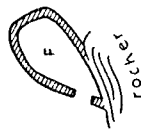
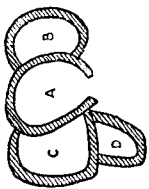
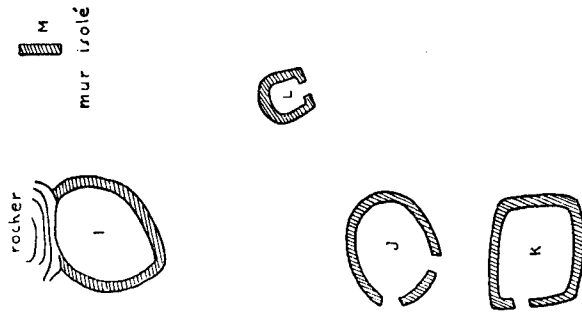
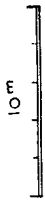
Installation chrétienne au Sud du 3° khor — 27.



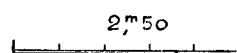
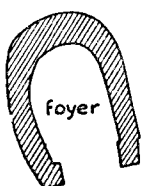
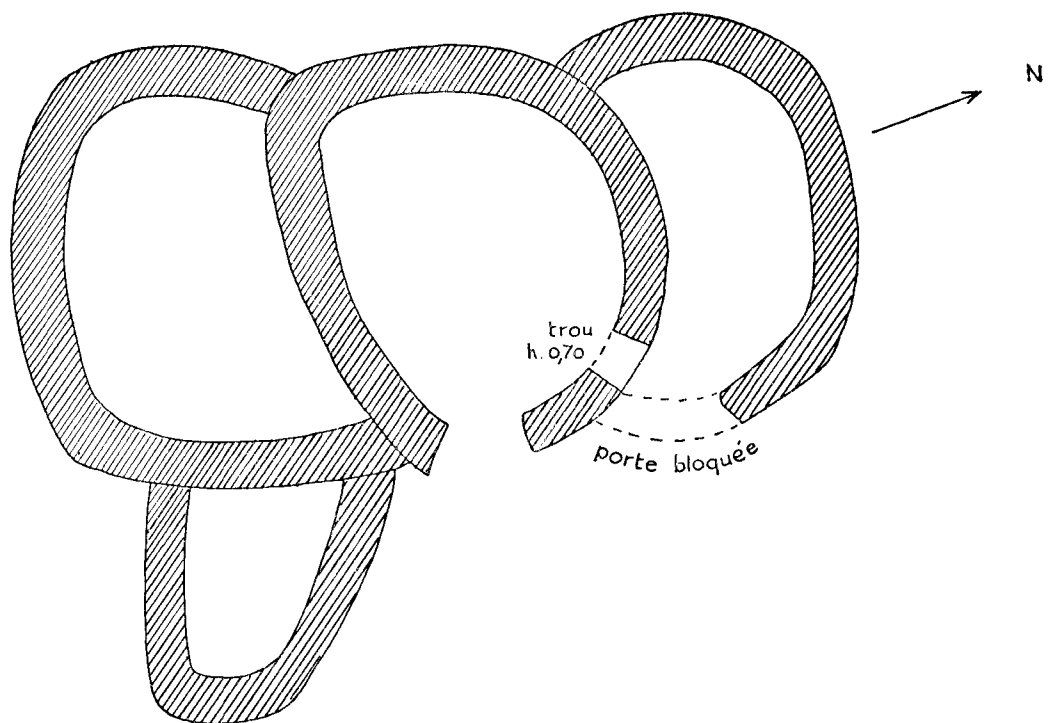
BIFAQ 67 (1969) pp 189-211 Jacques Jarry  
 Les déserts de Sebou'a Est [avec 1 carte, 16 plans et 20 planches].  
 © IFAO 2026

BIFAQ en ligne

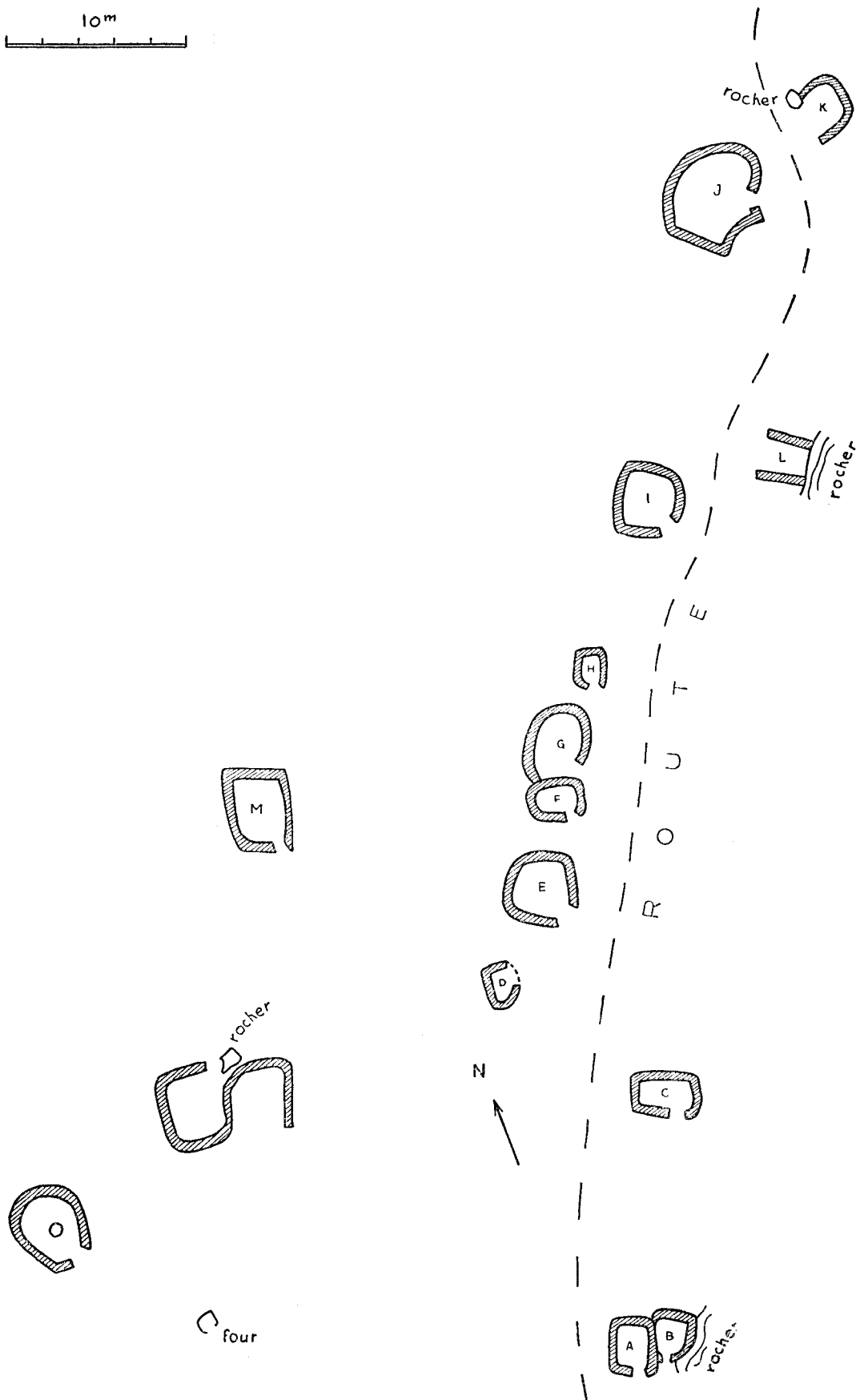
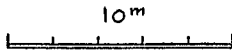
<https://www.ifao.egnet.net>



Palais Lenthéric.

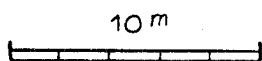
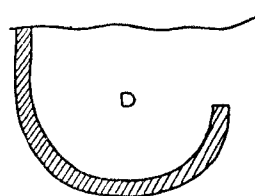
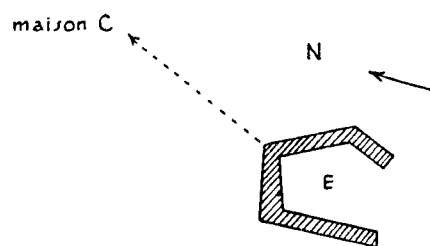


Palais Lenthéric (suite).

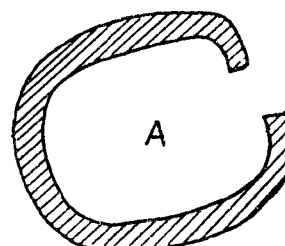
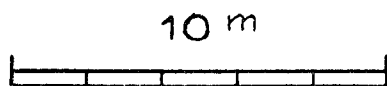
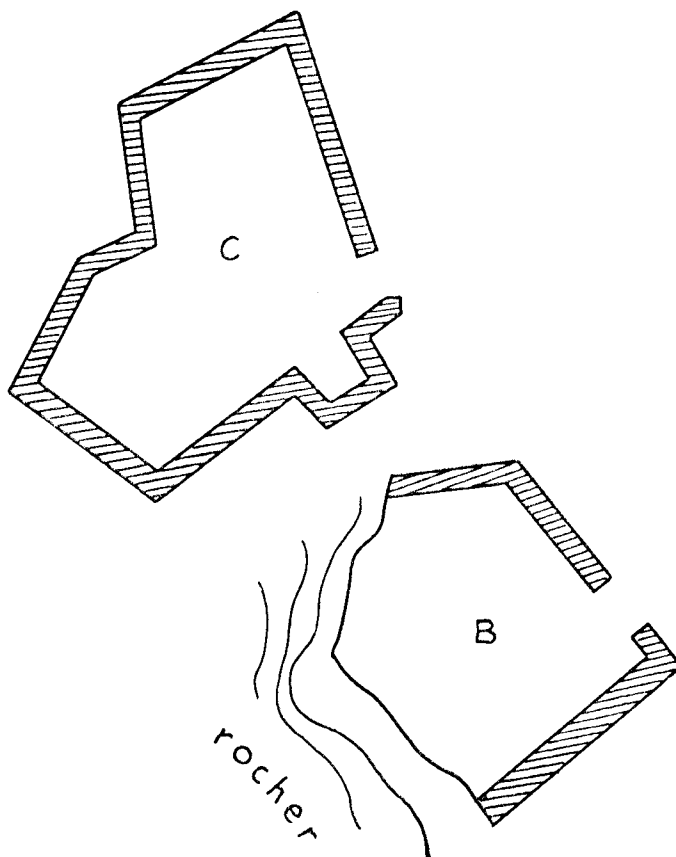


1<sup>er</sup> Village chrétien au Sud de Naga el Matamir.

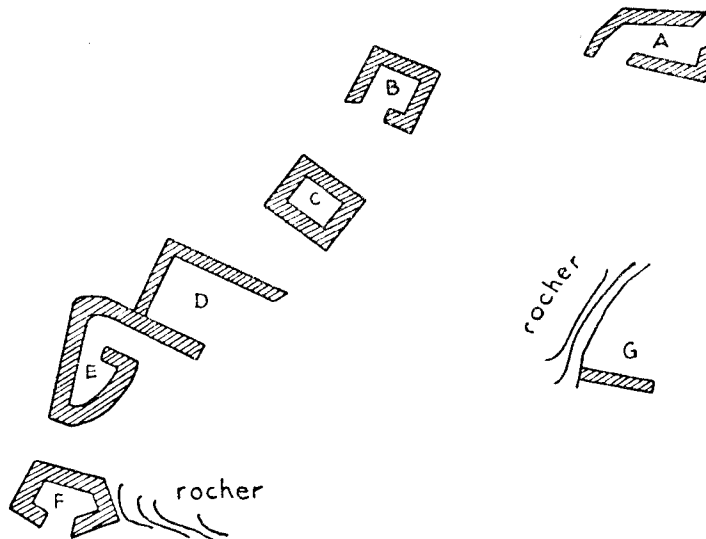
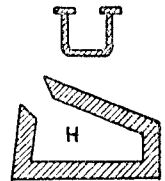
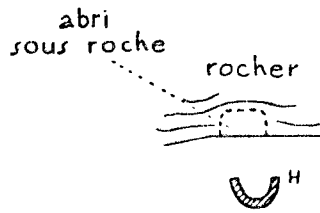
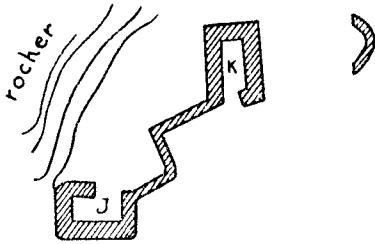
PLAN 4



2° Village chrétien 1<sup>er</sup> groupe.

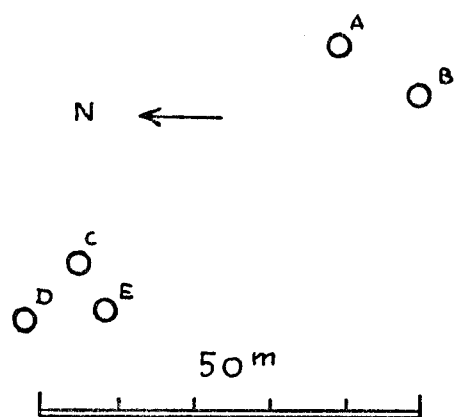


10m

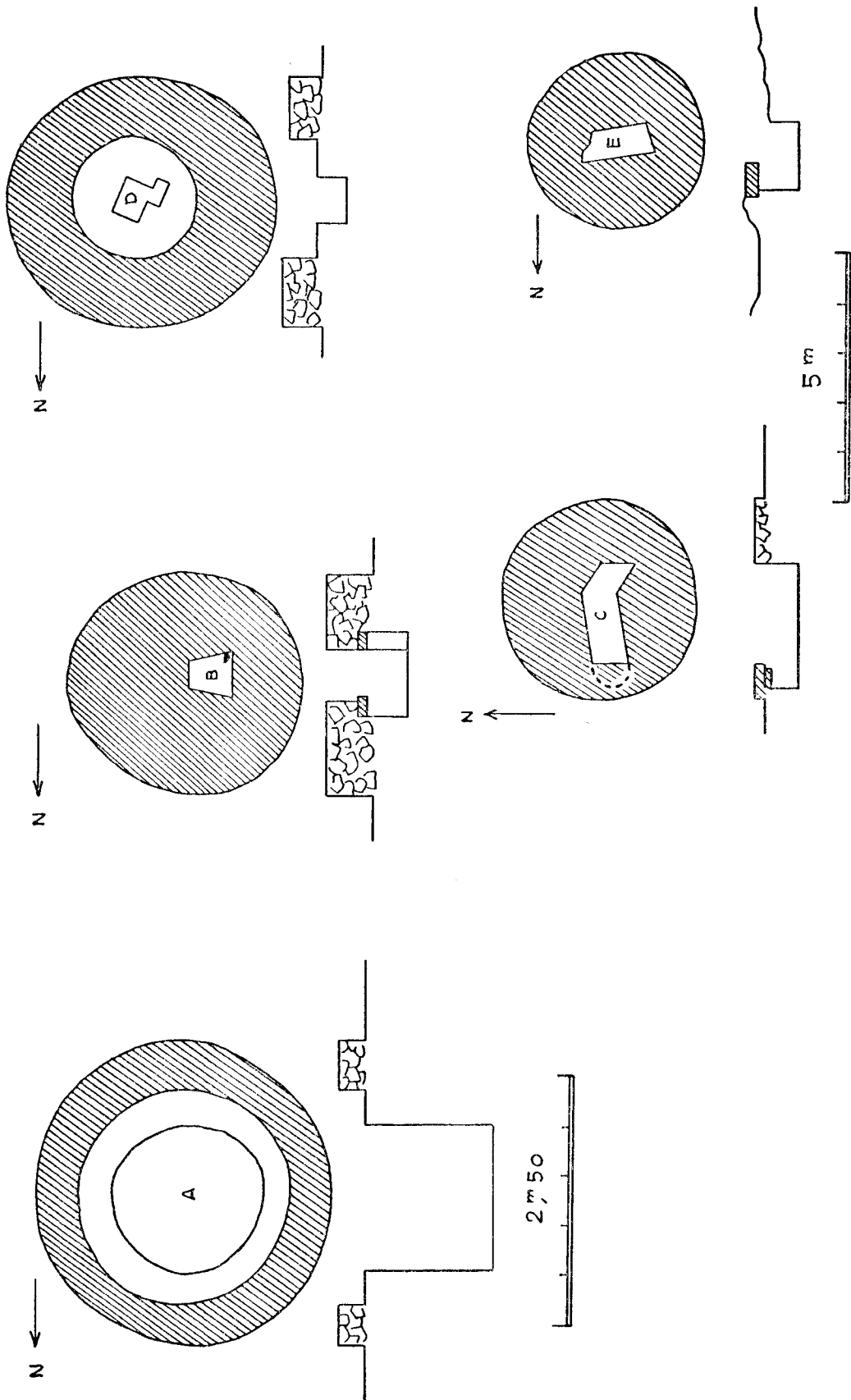


3° Village.

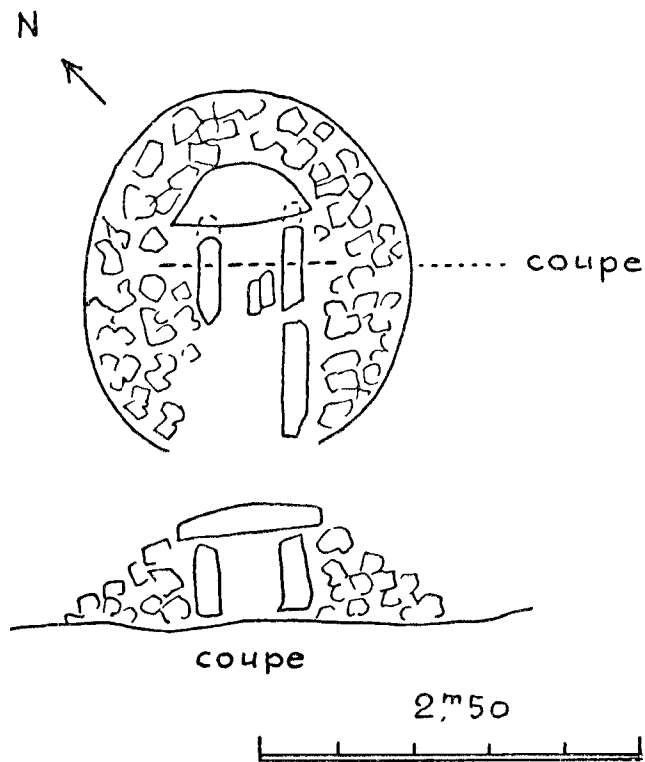
PLAN 6



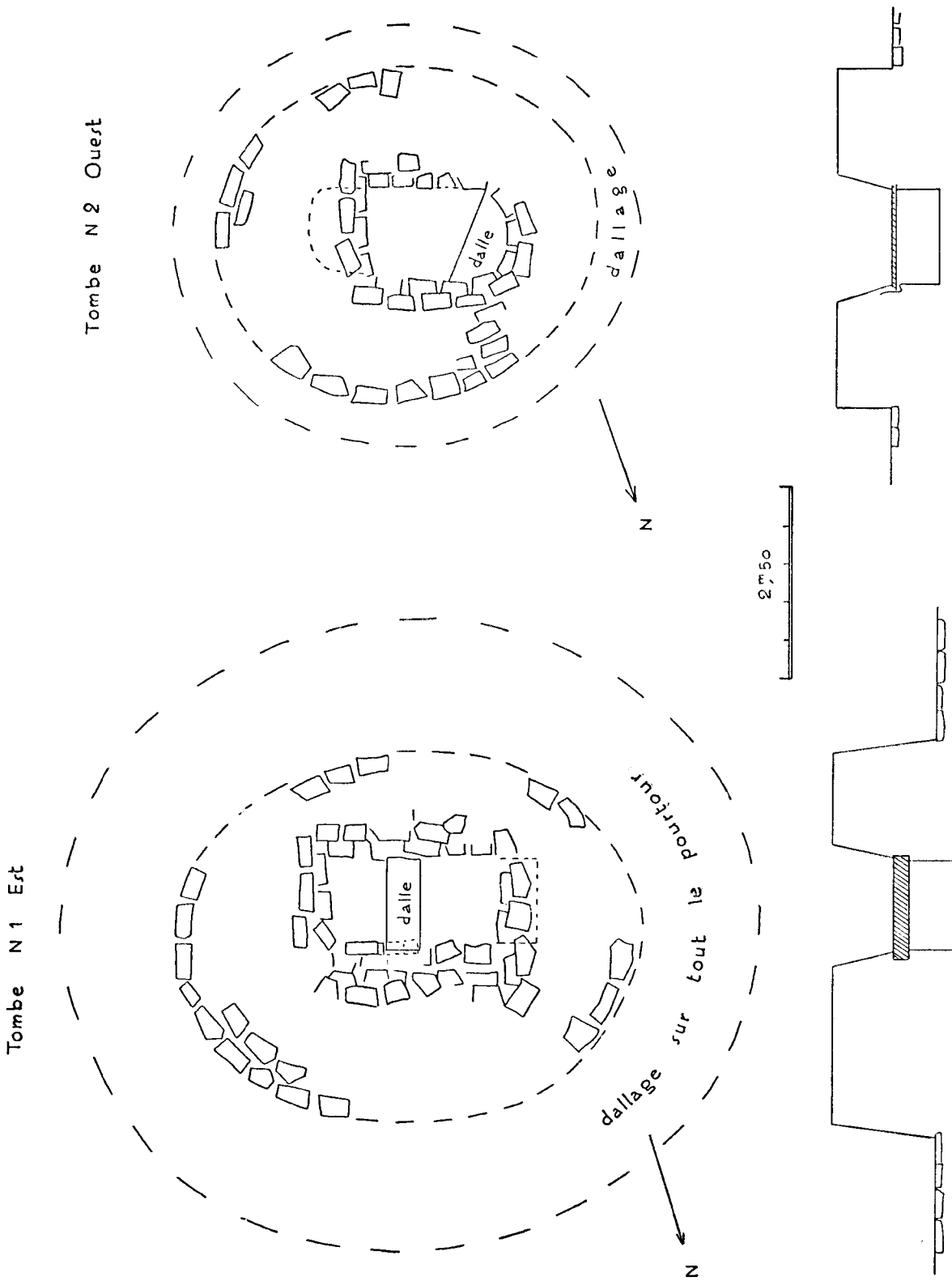
Cimetière du groupe C au Nord  
du village fortifié.



Cimetière du groupe C au Nord du village fortifié.

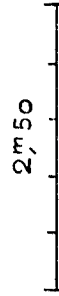
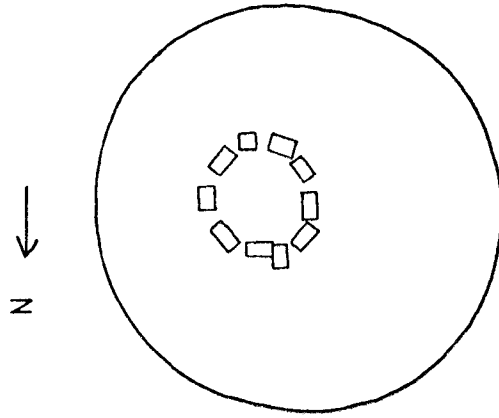


Tombe, groupe X, au Nord du 2° ouadi après le khor  
du village fortifié.

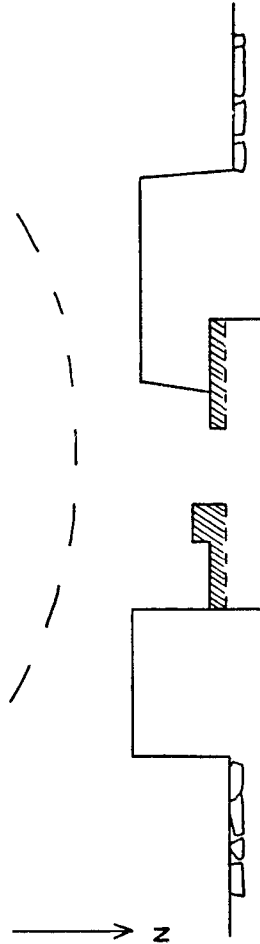
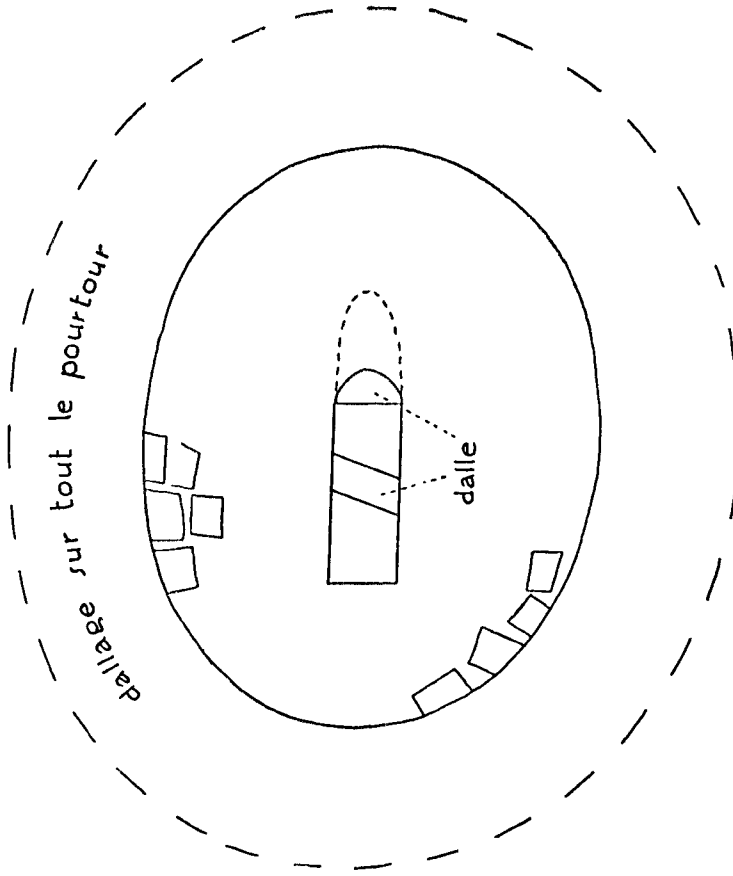


Cimetière, groupe C, à l'Est de Sebou'a.

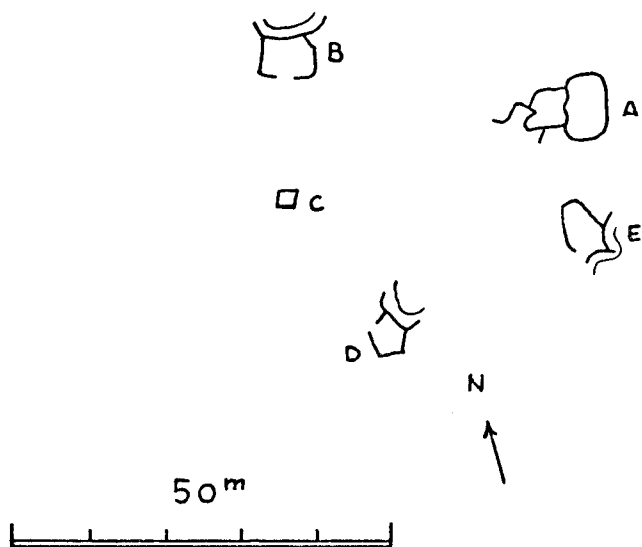
Tombe Ouest



Tombe Est

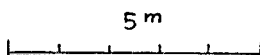
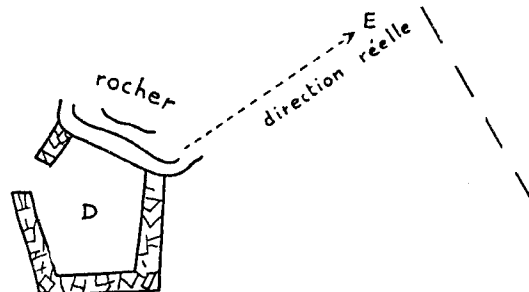
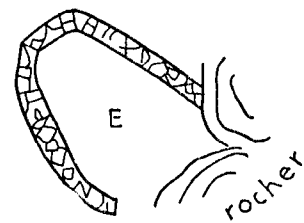
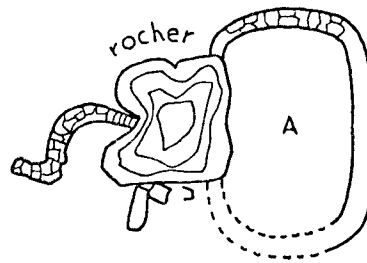
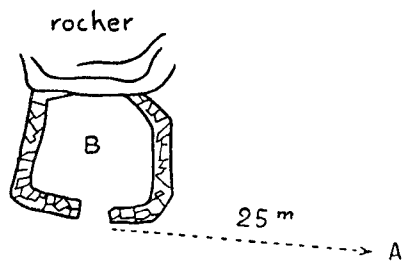


Cimetière, groupe C, au Nord du village moderne de Sebou'a.



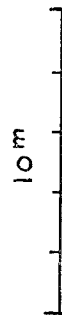
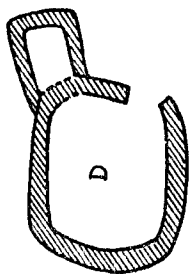
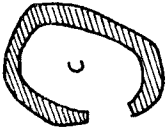
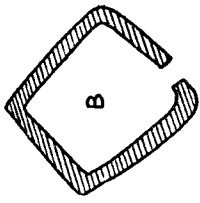
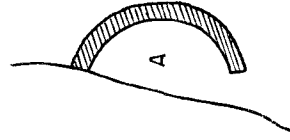
Village chrétien (?) au fond du 1<sup>er</sup> khor, affluent  
du grand khor de Sebou'a (Position).

PLAN 12

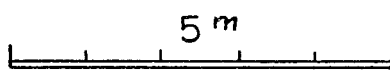
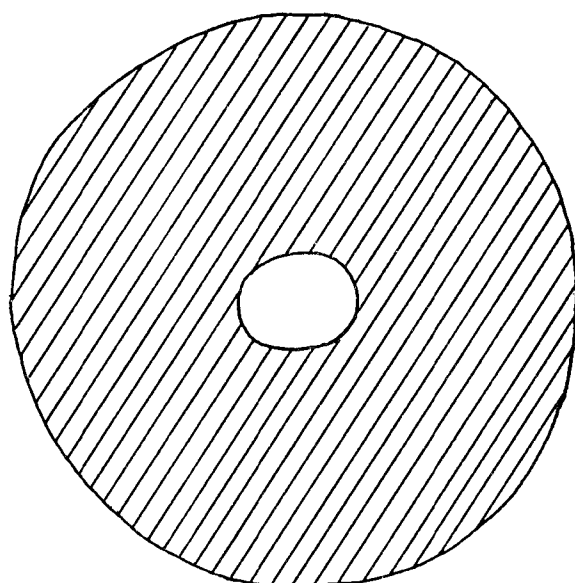


Village chrétien (?) au fond du 1<sup>er</sup> khor, affluent du grand khor de Sebou'a

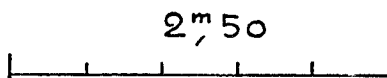
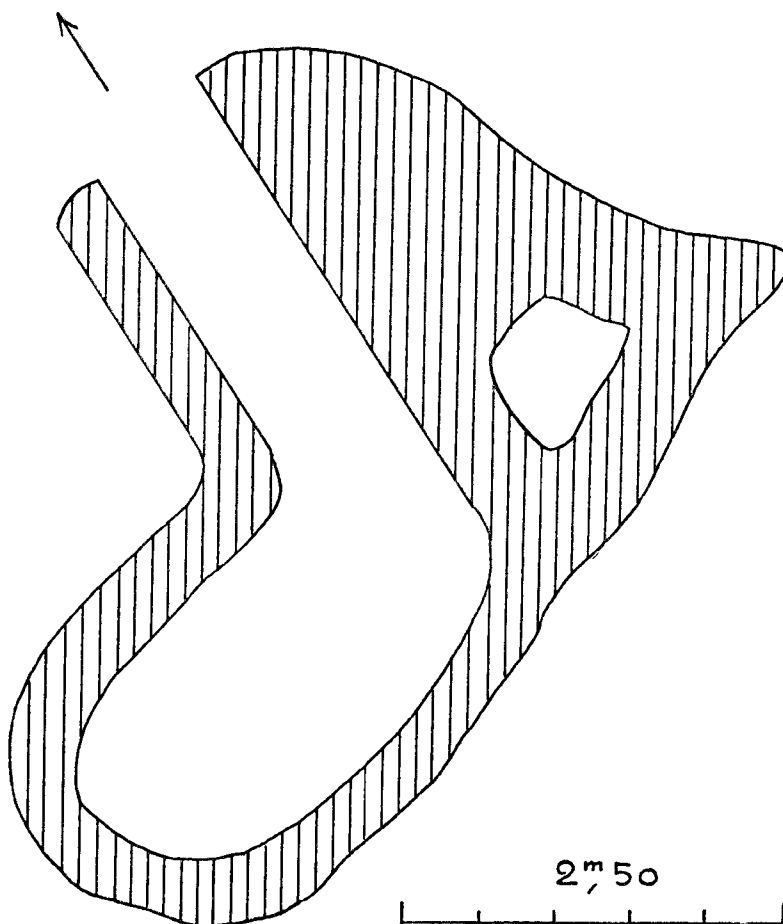
BIFAO 67 (1969), p. 189-211 Jacques Jarry  
au Sud du village moderne de Sebou'a.  
Les déserts de Sebou'a Est [avec 1 carte, 16 plans et 20 planches].



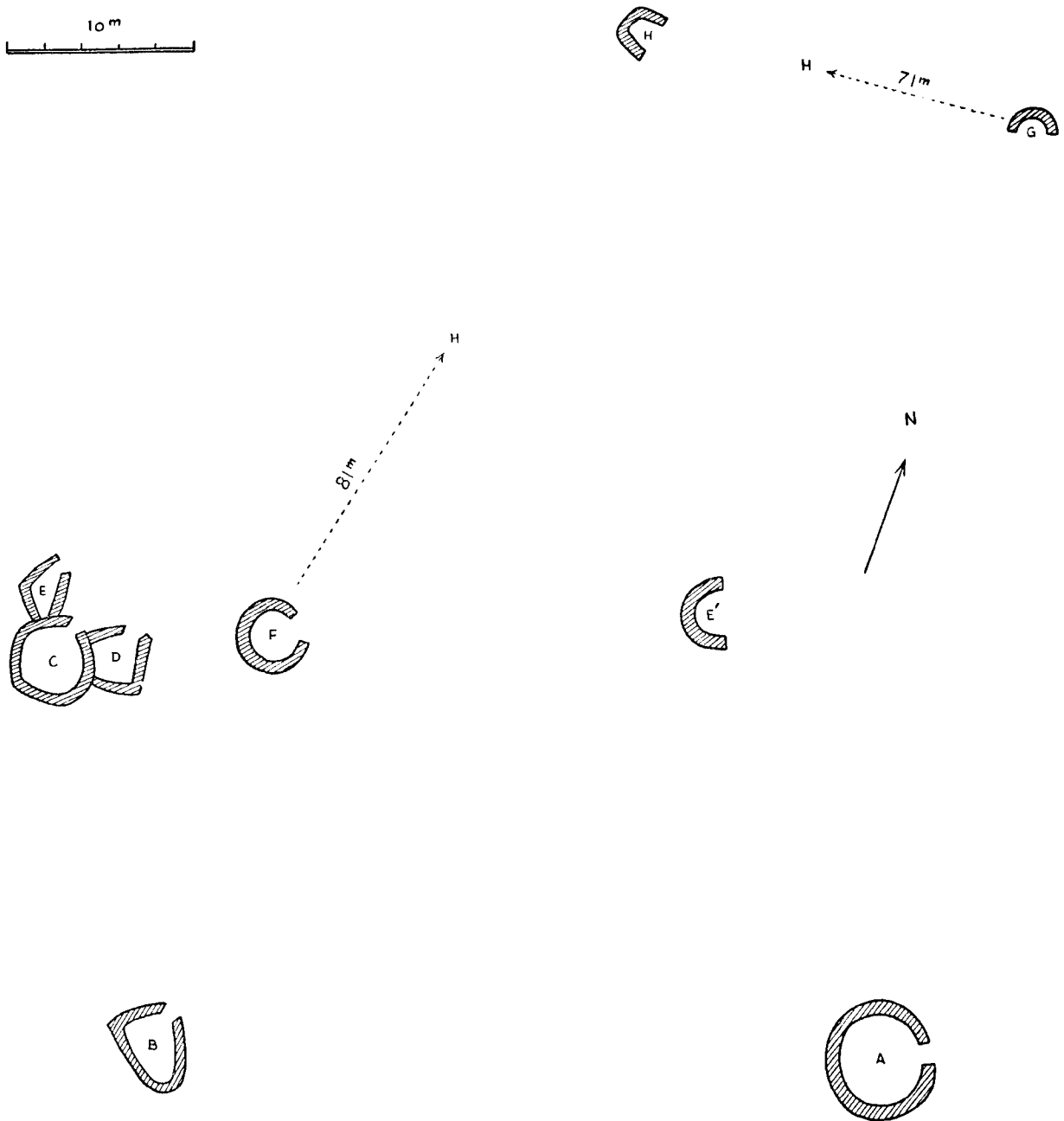
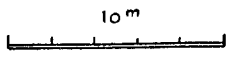
Village chrétien dans la zone au Sud du grand khor de Sebou'a.



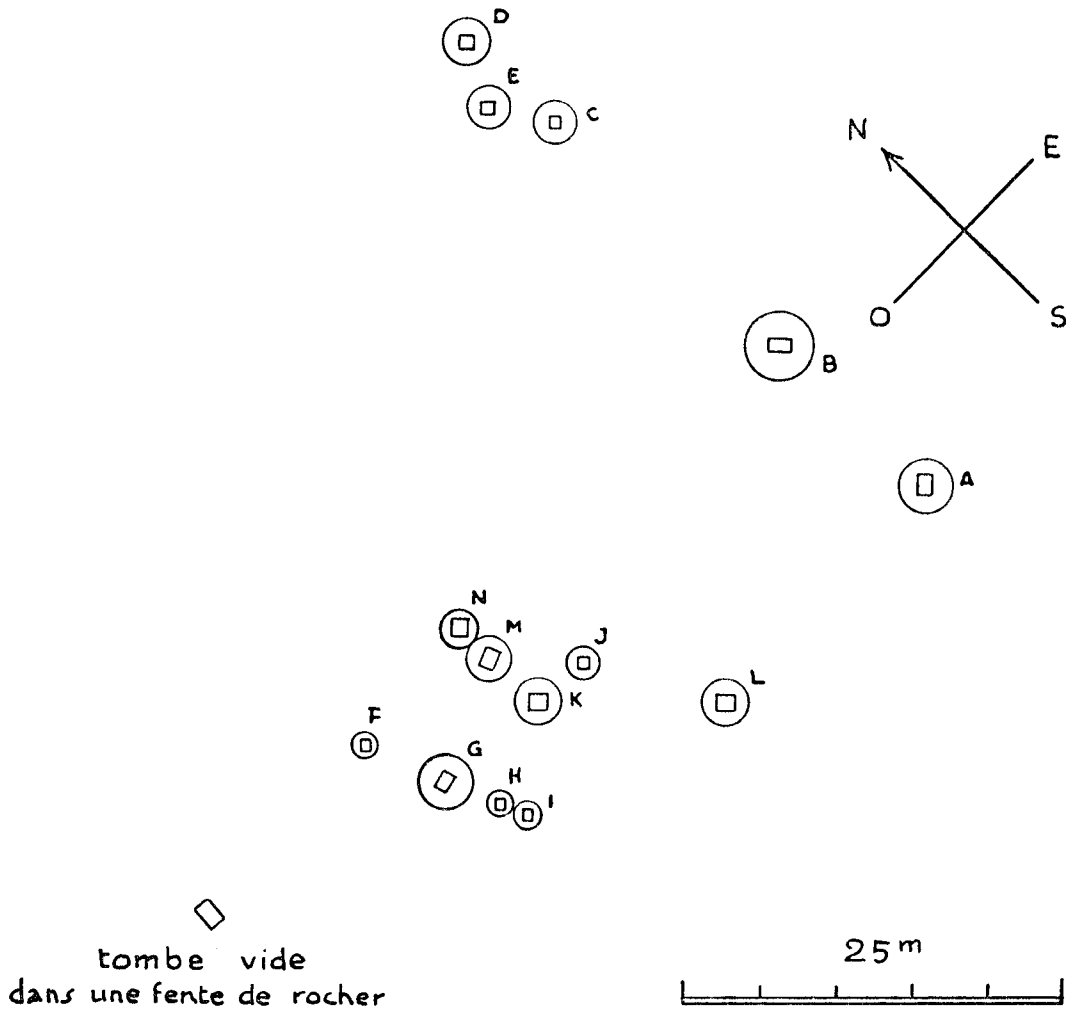
Grand tombe au bord du Nil, 150 m. à l'Ouest du tell.



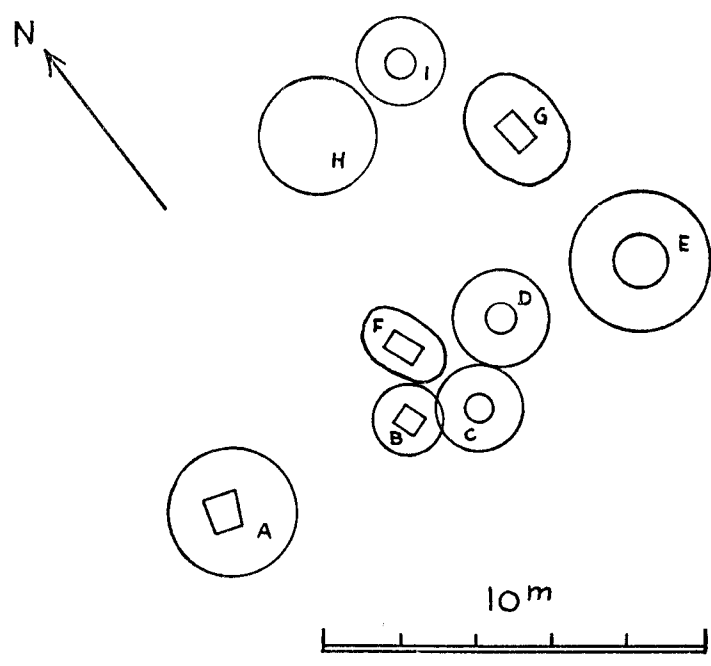
Tell au Sud du khor de Sebou'a Est, 1 : 50.



Groupe C, à l'intérieur des terres. Village au Sud de grand khor de Sebou'fa.



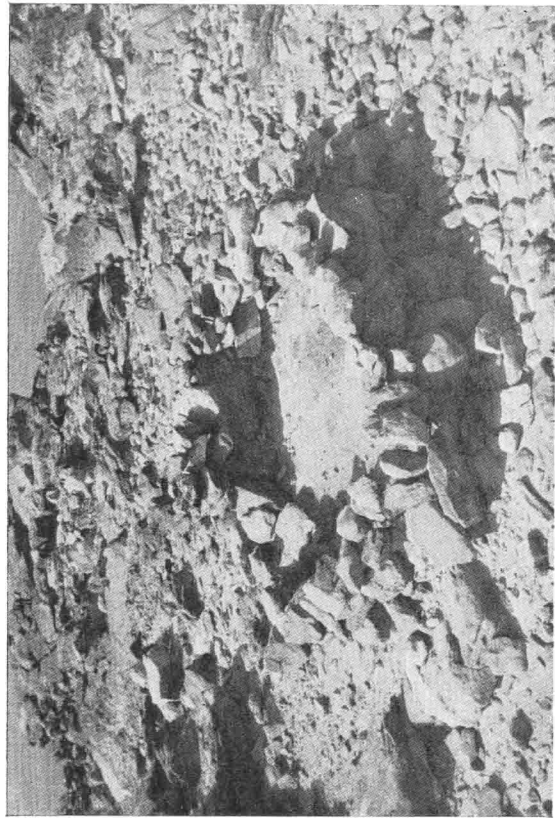
Sud du khor de Sebou'a, 1<sup>er</sup> grand cimetière, groupe C.



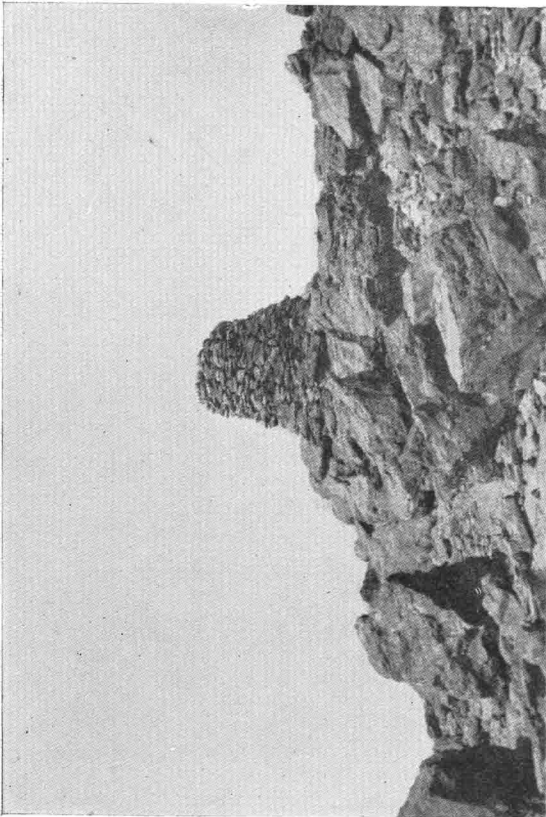
Sud du khor de Sebou'a, 2<sup>e</sup> grand cimetière, groupe C



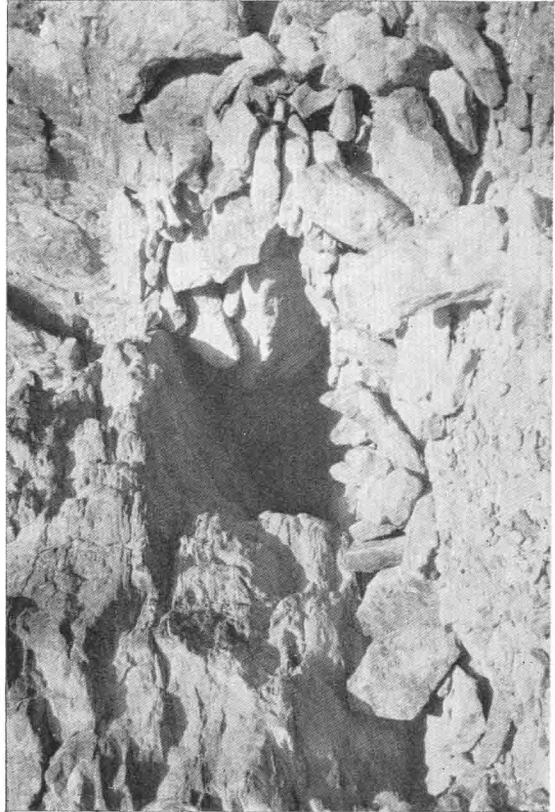
B. — Cabane chrétienne à Magirab.



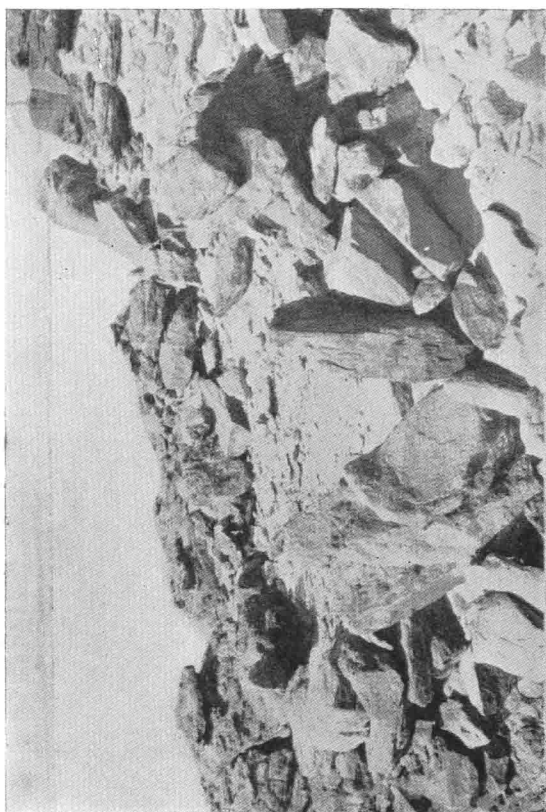
D. — Autre cabane chrétienne à Magirab.



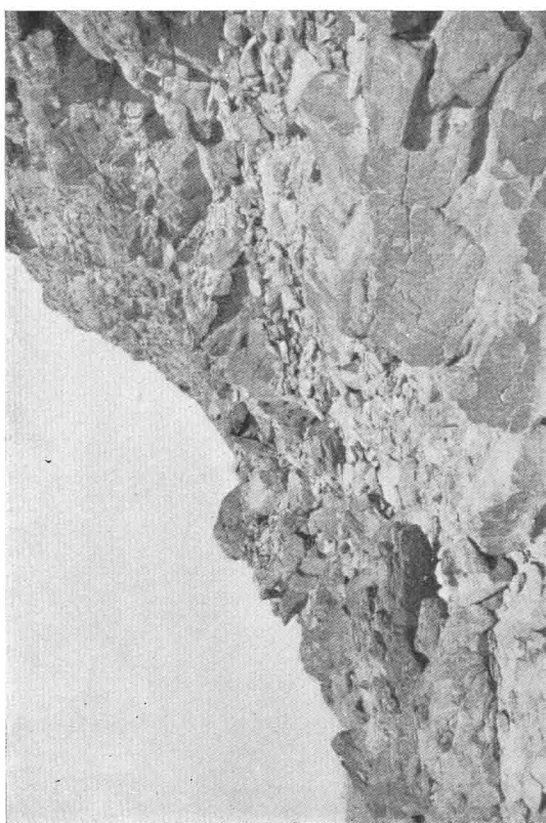
A. — Cairn moderne à Magirab.



C. — Autre cabane chrétienne à Magirab.



B



D



A

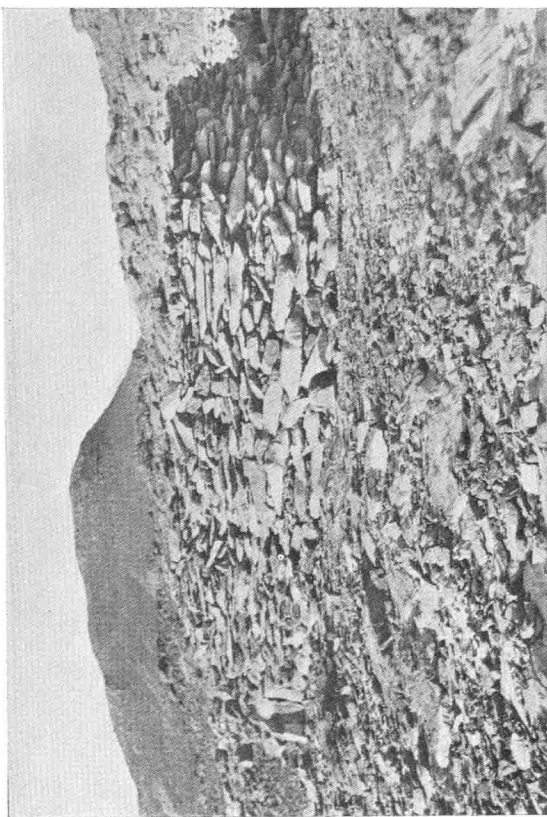


C

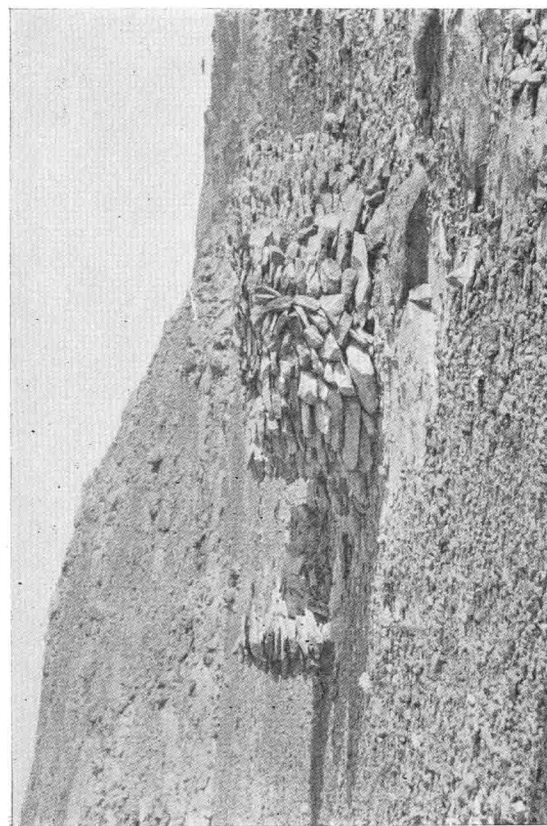
A-D. — Autres cabanes chrétiennes à Maḡīrah.



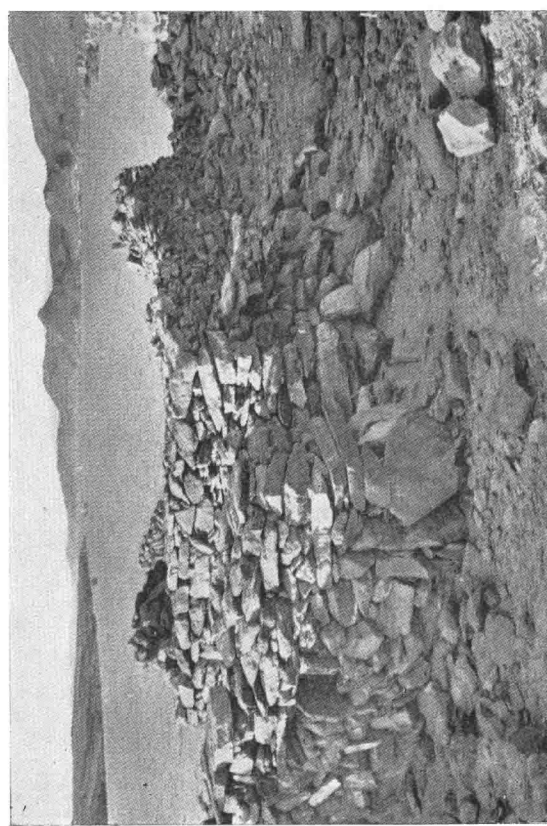
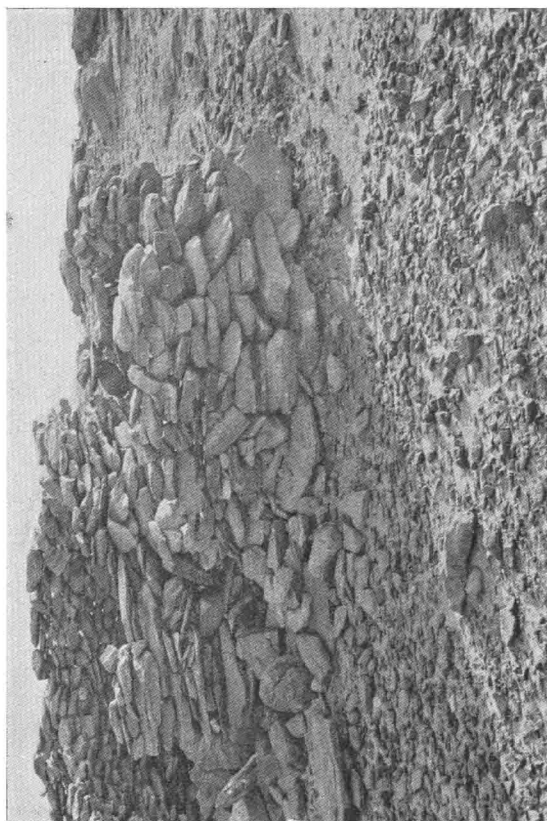
Caverne aménagée en habitation à Magirab.



A



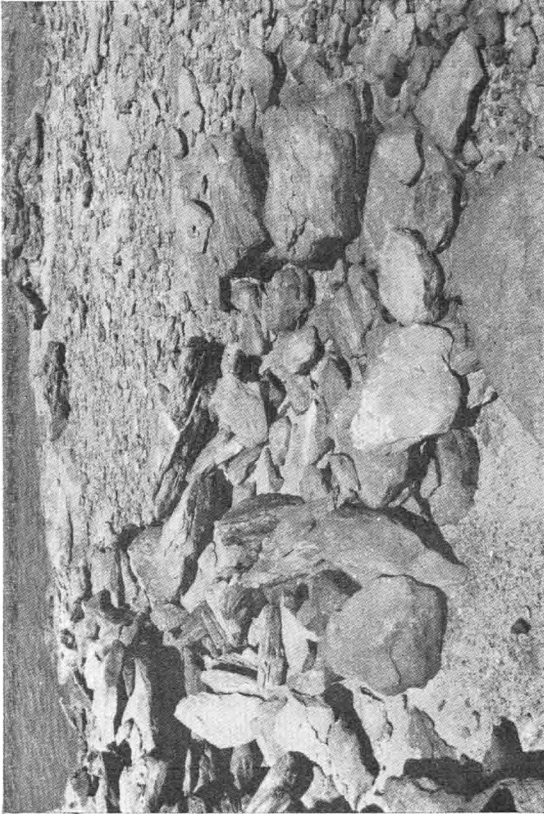
B



C

D

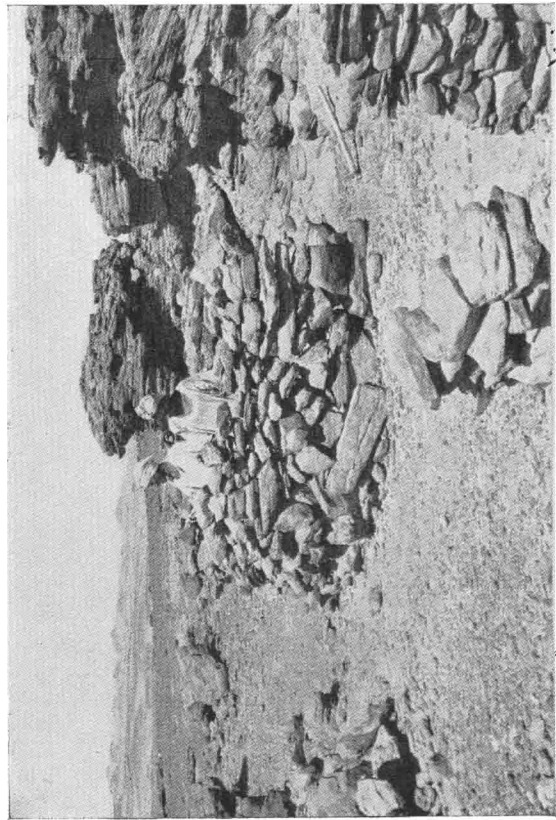
A-D. — Installation chrétienne découverte au bord du Nil par Mr. B. Lenthéric,



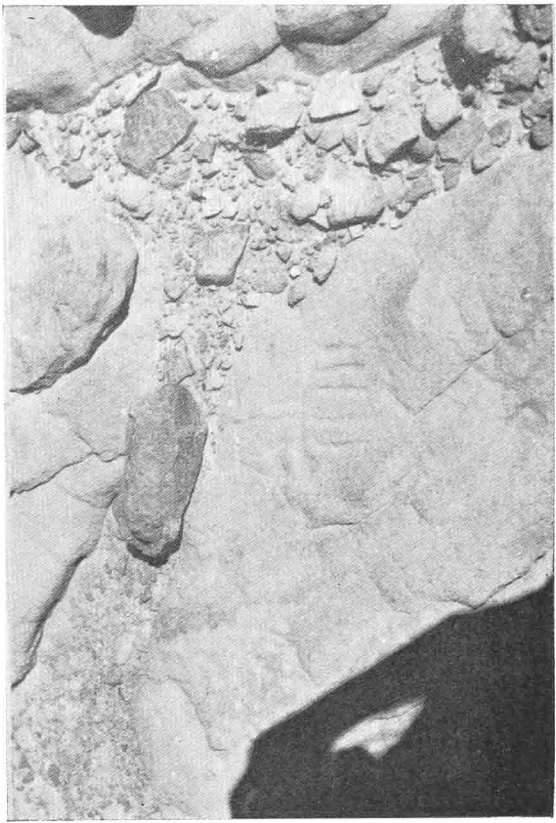
A. — Maison du 3<sup>e</sup> village chrétien au Nord du khor du village fortifié.



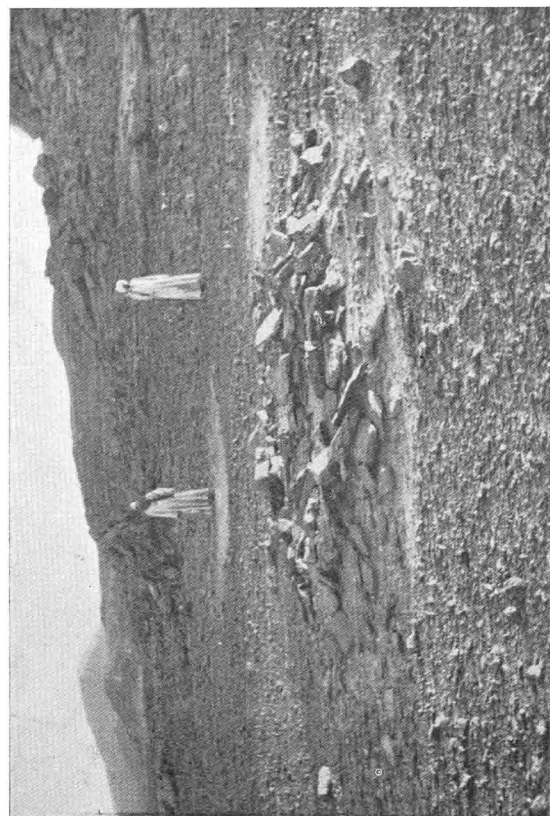
B. — Foyer d'une maison du même village.



C. — Autre maison du même village.



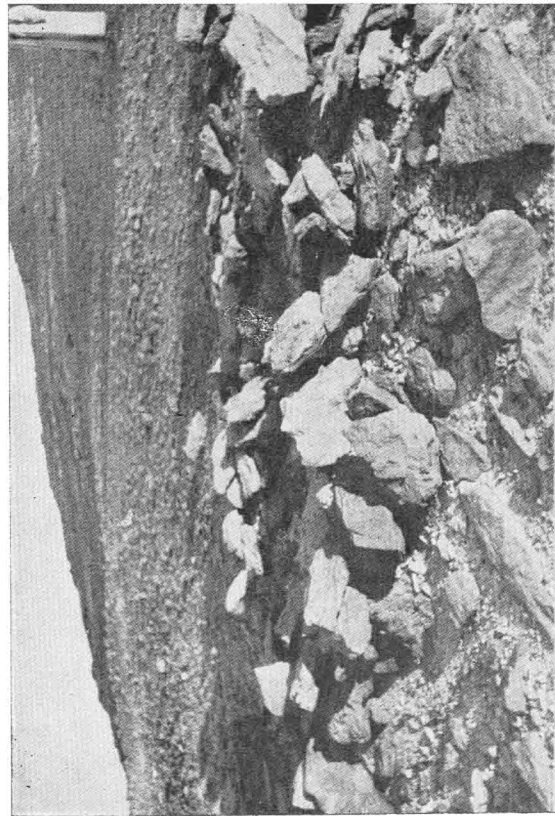
D. — Dessin rupestre à proximité du village.



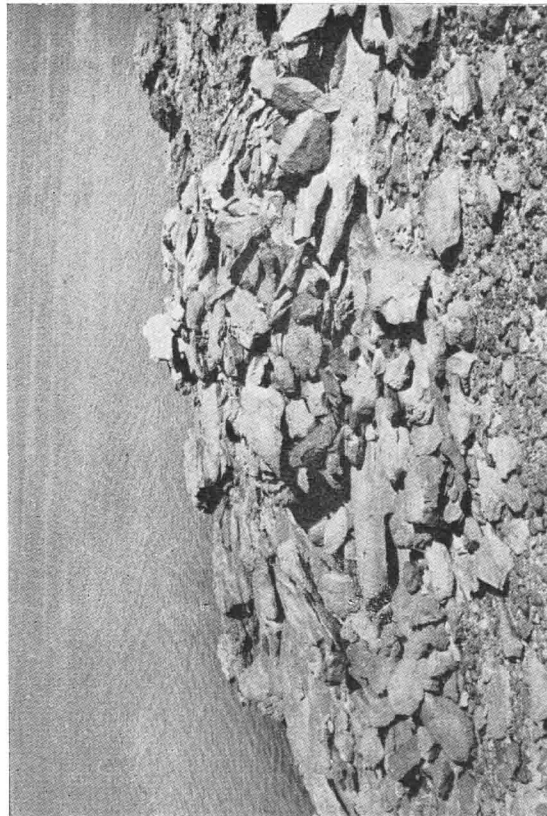
B



D



A

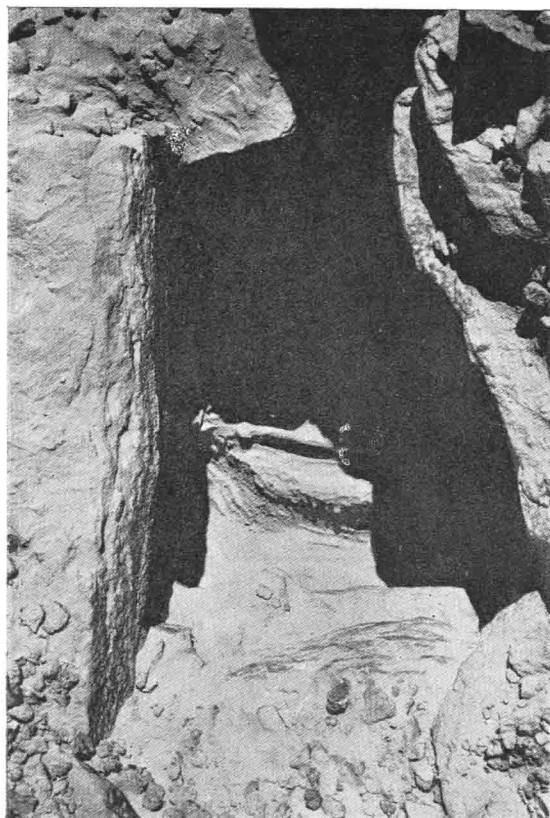


C

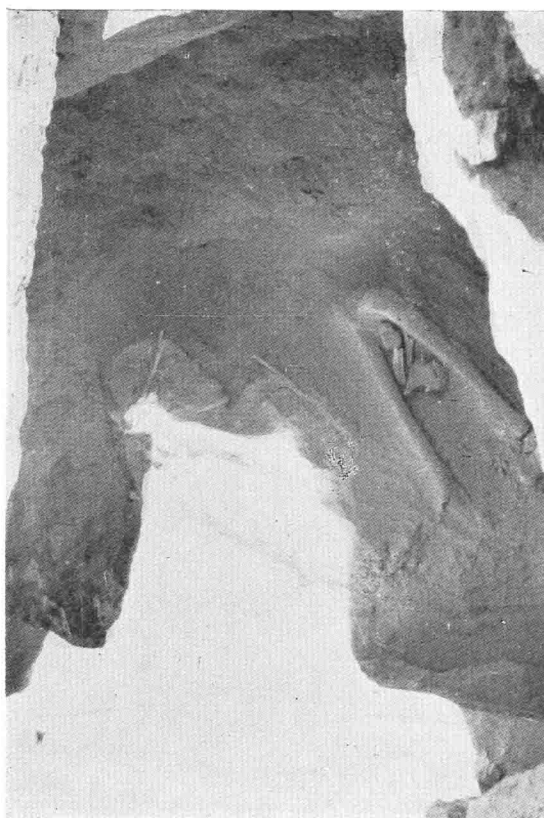
A-D. — Tombes du groupe C immédiatement au Nord du khor du village fortifié.



A



B



C

A-C. — Tombes du groupe C immédiatement au Nord du khor du village fortifié.



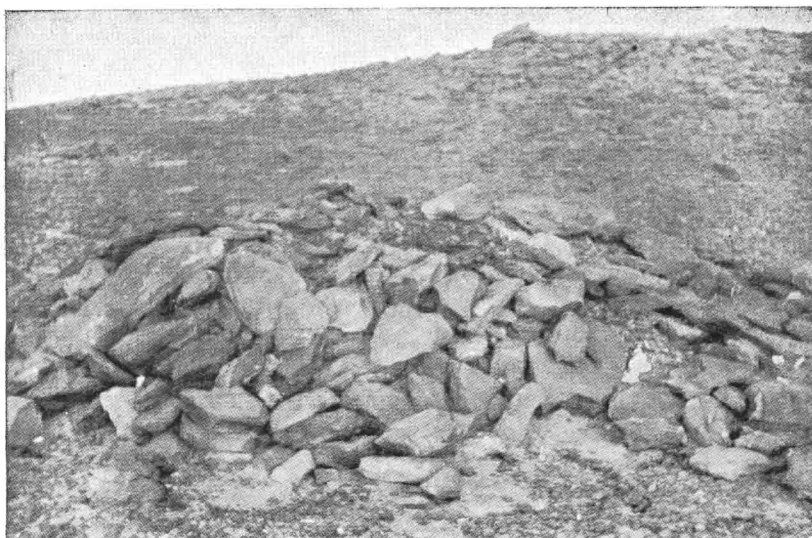
A. — Tombe du groupe X à l'Ouest du 2<sup>e</sup> village chrétien au Nord du khor du village fortifié.



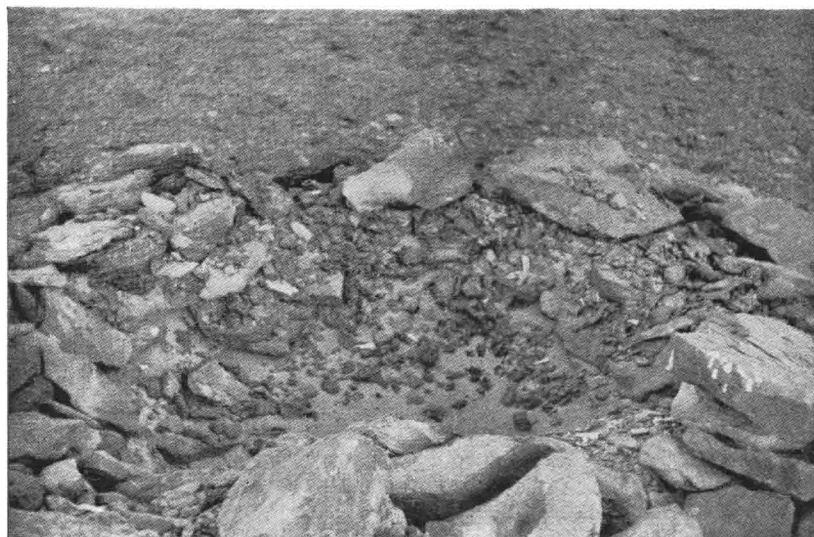
B. — Tombe du groupe X sur le même plateau.



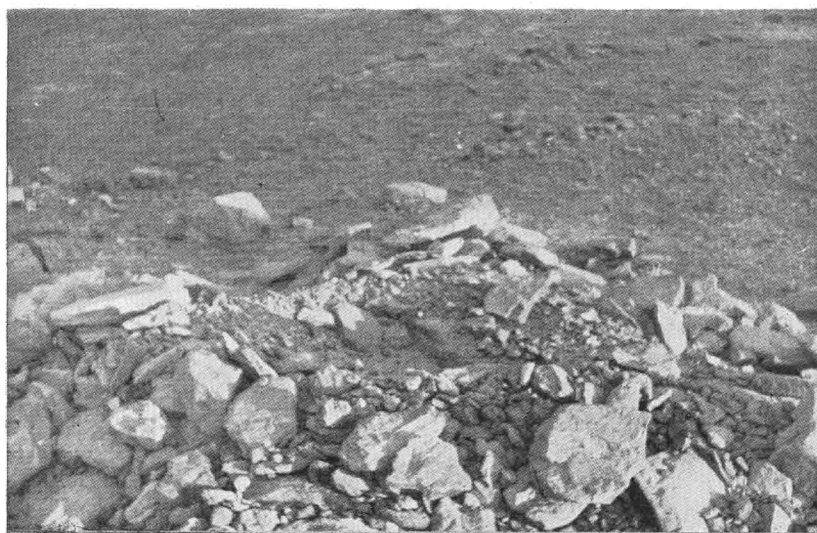
C. — Petit édifice en pierres sèches sur le plateau situé entre le village fortifié et le petit khor aux dessins rupestres immédiatement au Sud.



A

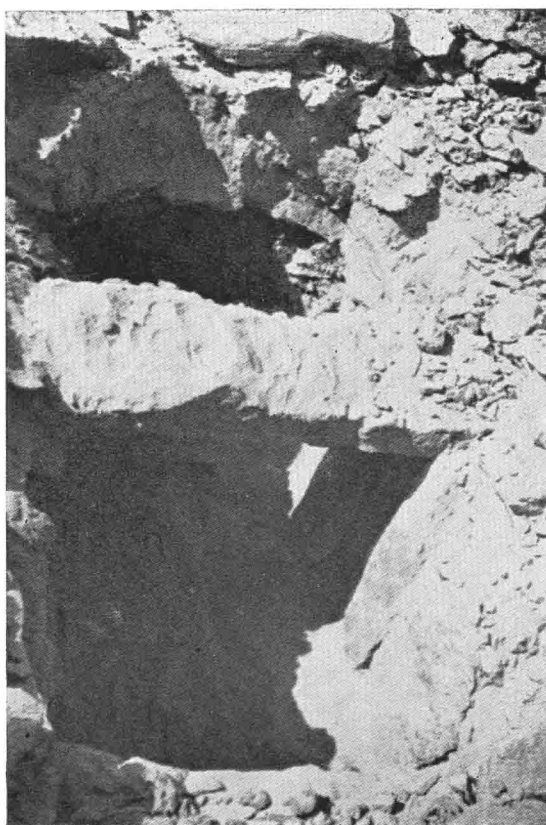


B

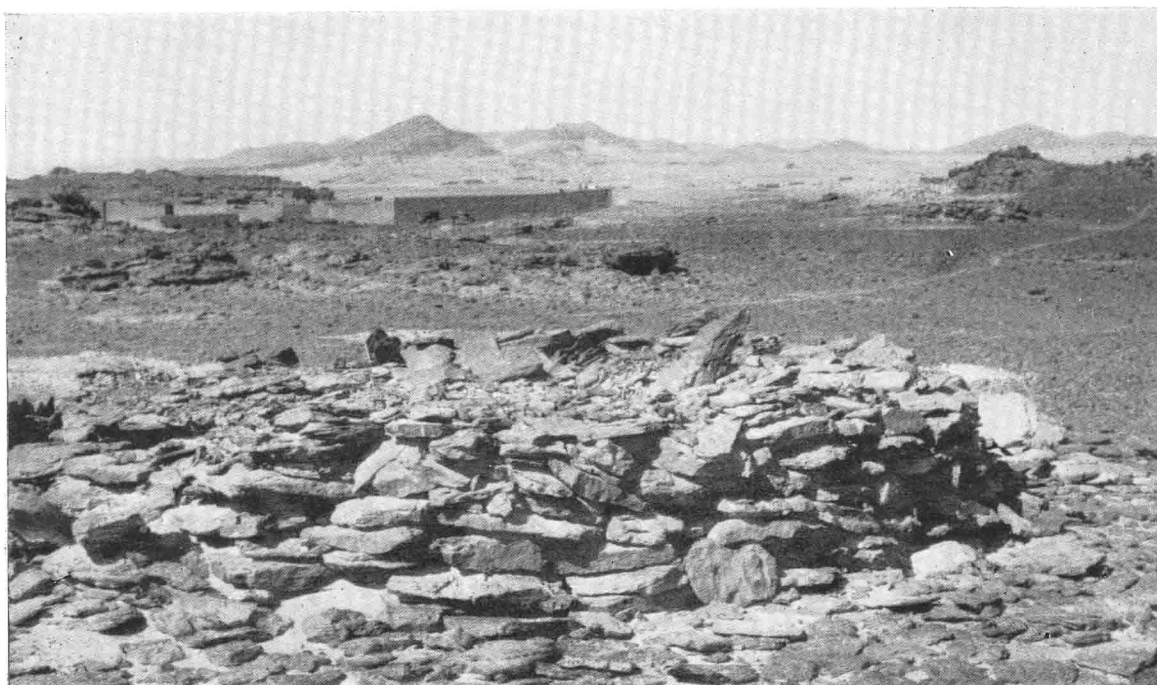


C

A-C. — Tombes du groupe C près du village moderne de Sebou'a (groupe Nord).



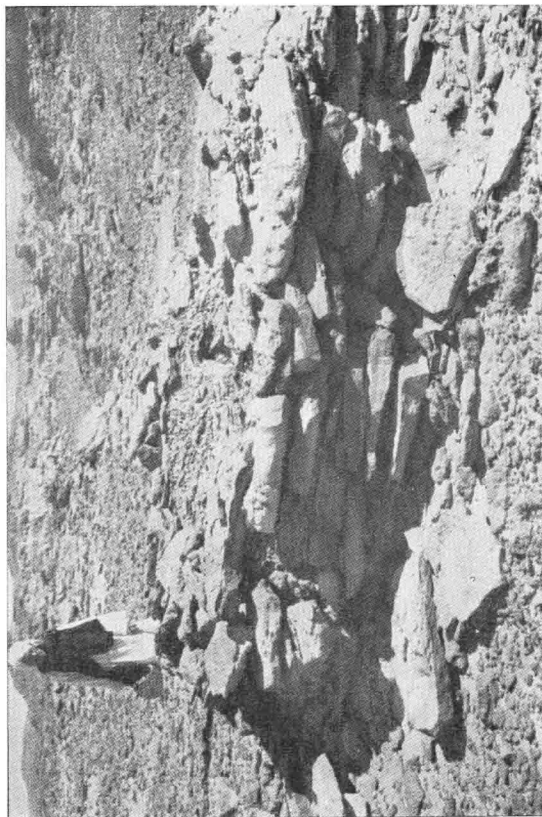
A. — Tombe du groupe C près du village moderne de Sebou'a (groupe Nord).



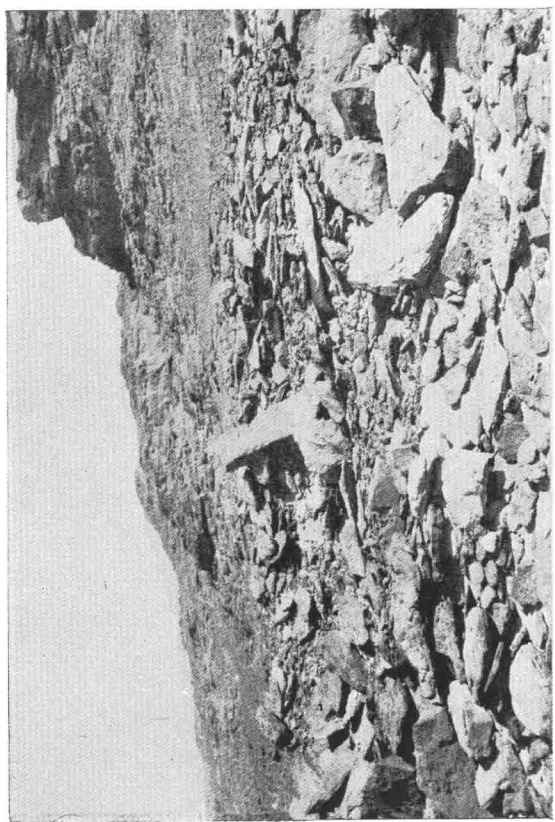
B. — Tombe du groupe C près du village moderne de Sebou'a (groupe Sud).



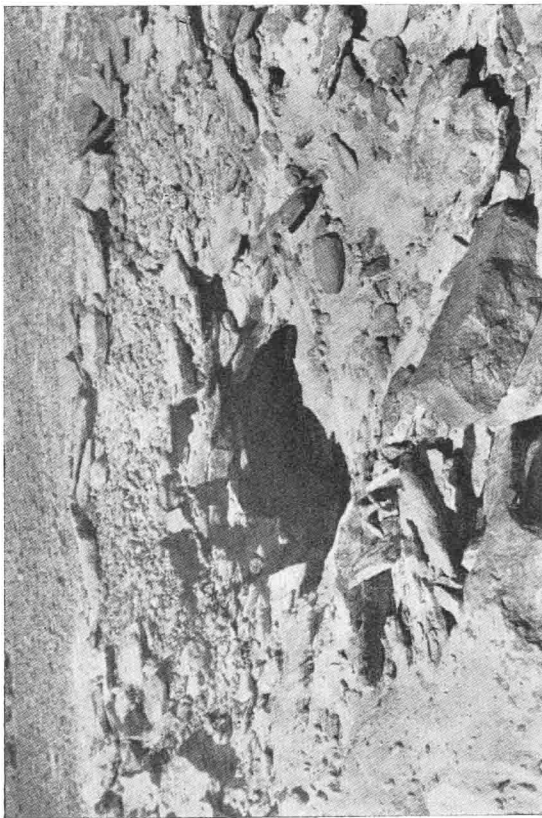
B



D

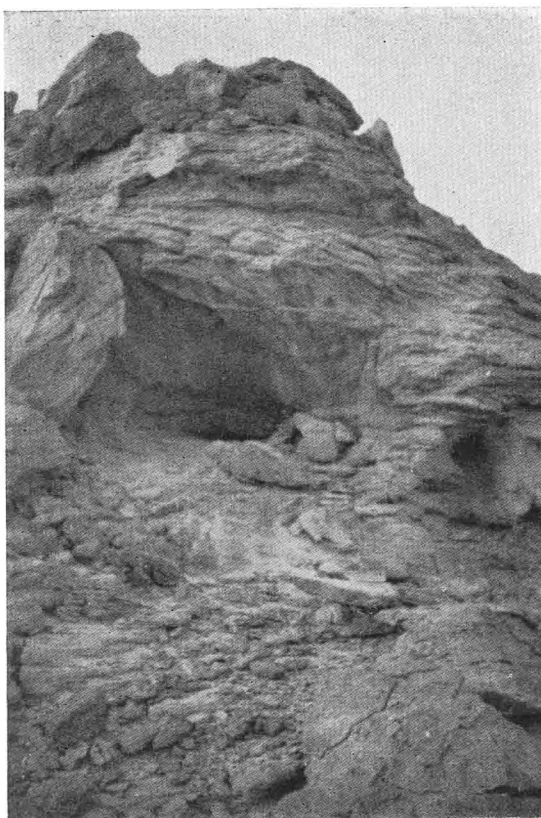


A

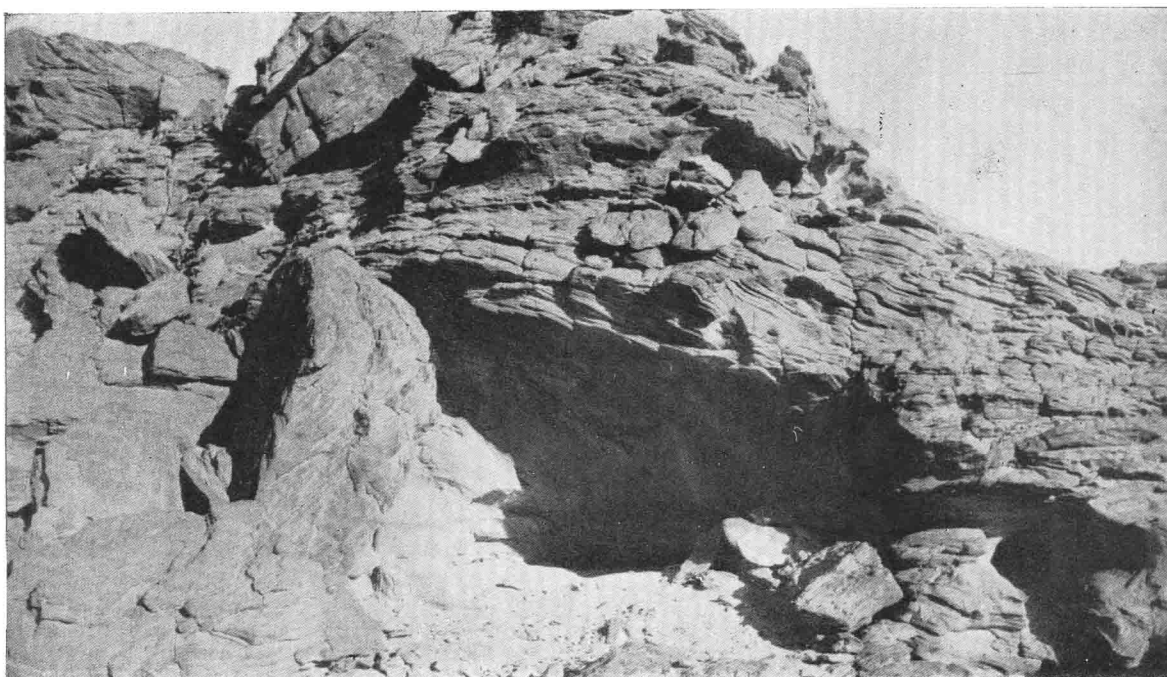


C

A-D. — Tombes du groupe C près du village moderne de Sebou'a (groupe Sud).

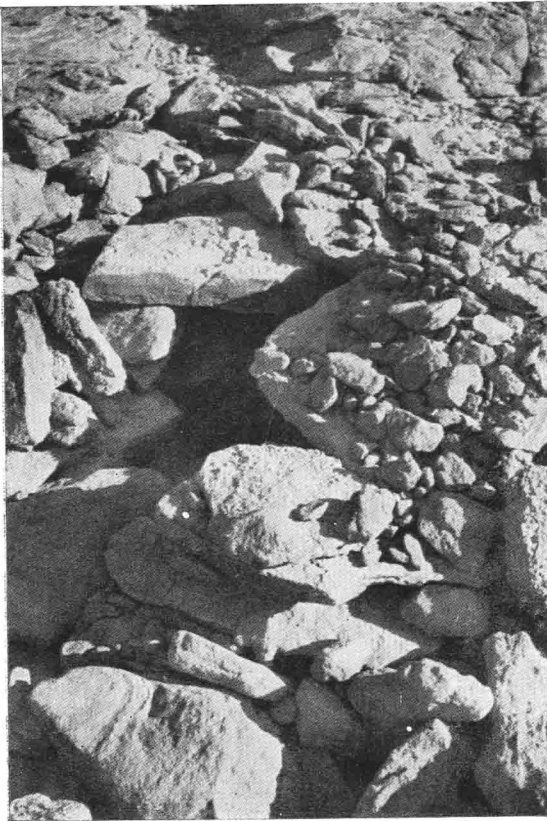


A

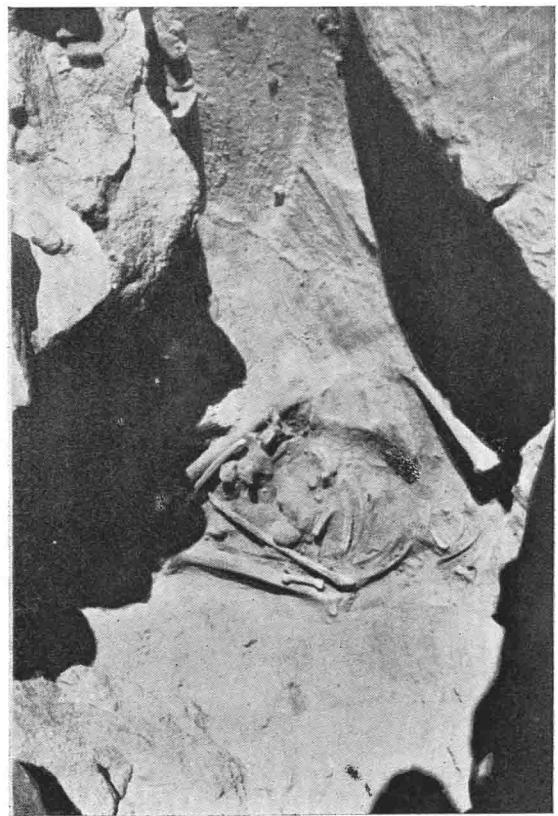


B

A-B. — Abris sous roche au Nord du grand khor de Sebou'a.



A



B

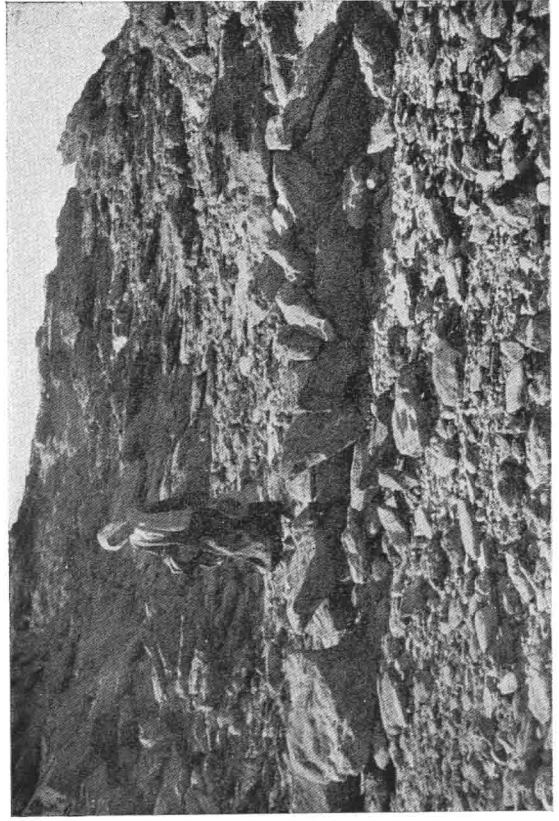


C

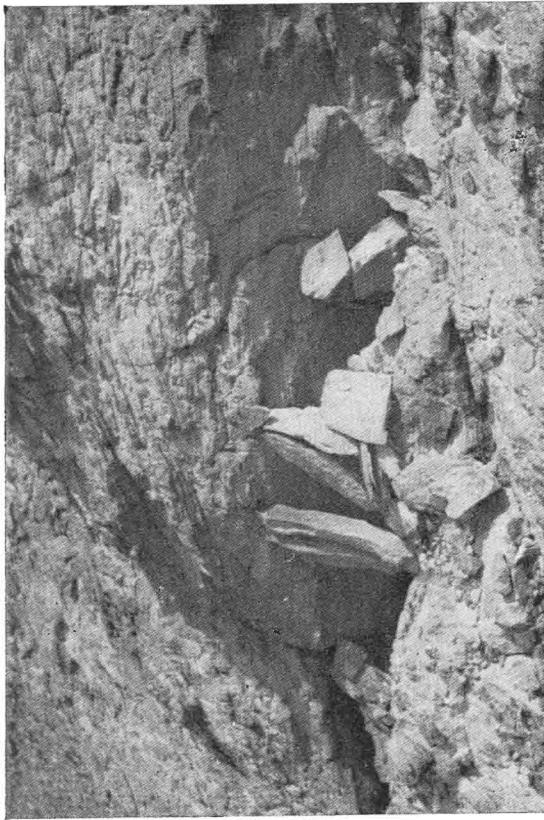
A-C. — Tombe méroïtique à l'Est du village moderne de Sebou'a.



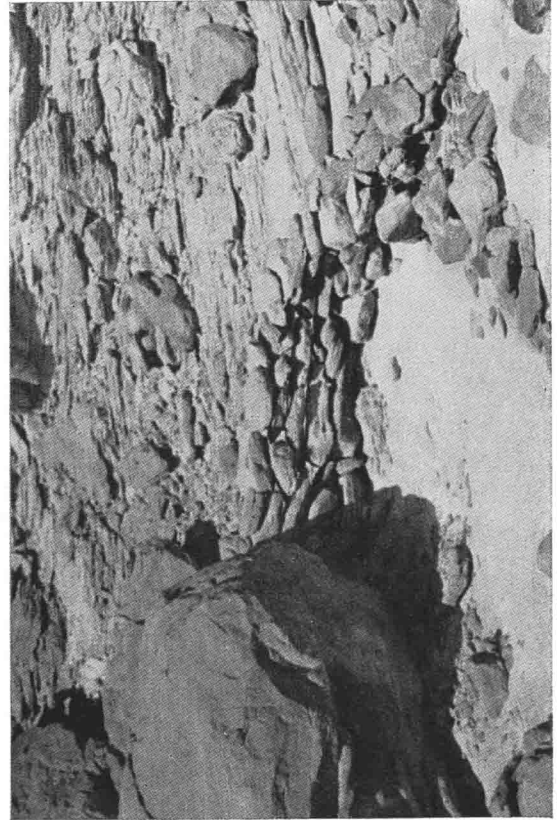
B. — Village chrétien au Nord du grand khor de Sebou'a.



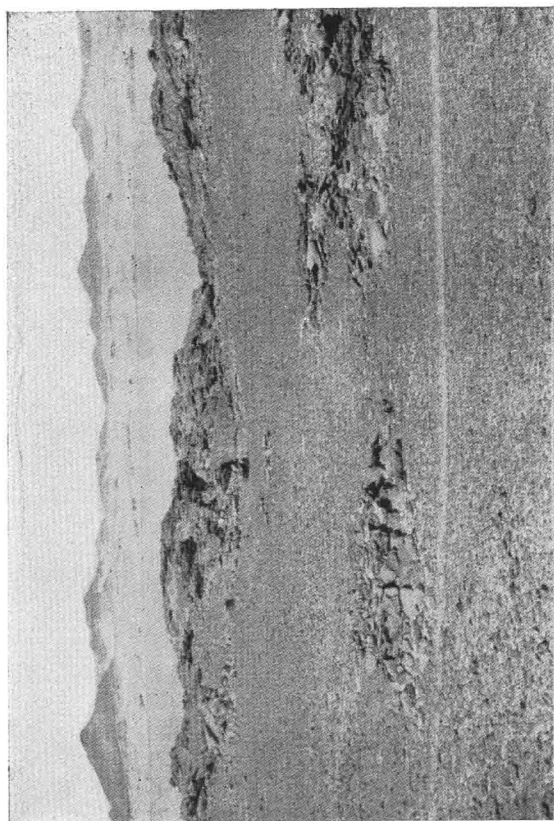
D. — Reste d'enceinte à la pointe Sud-Ouest du grand khor de Sebou'a.



A. — Tombe dans le désert à l'Est du village moderne de Sebou'a.



C. — Village chrétien au Nord du grand khor de Sebou'a.



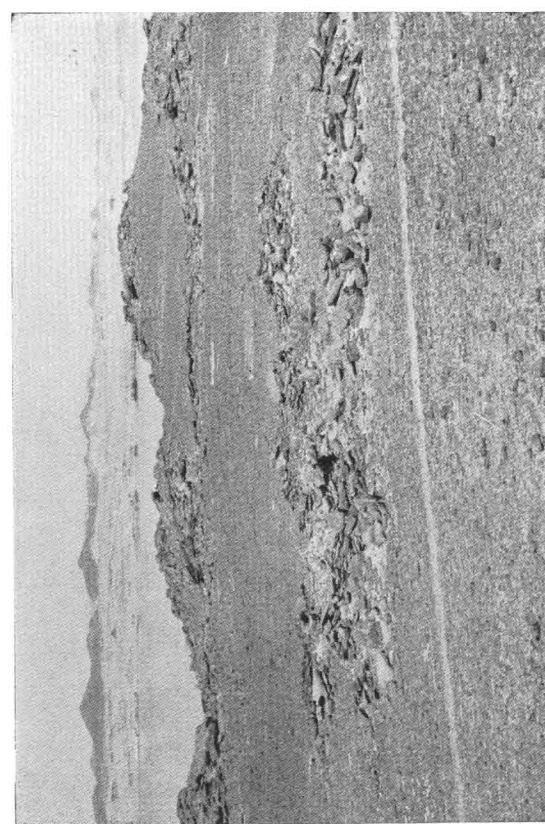
B. — Tombe du groupe C au Sud du grand khor de Sebou'a.



D. — Tombe du groupe C au Sud du grand khor de Sebou'a.



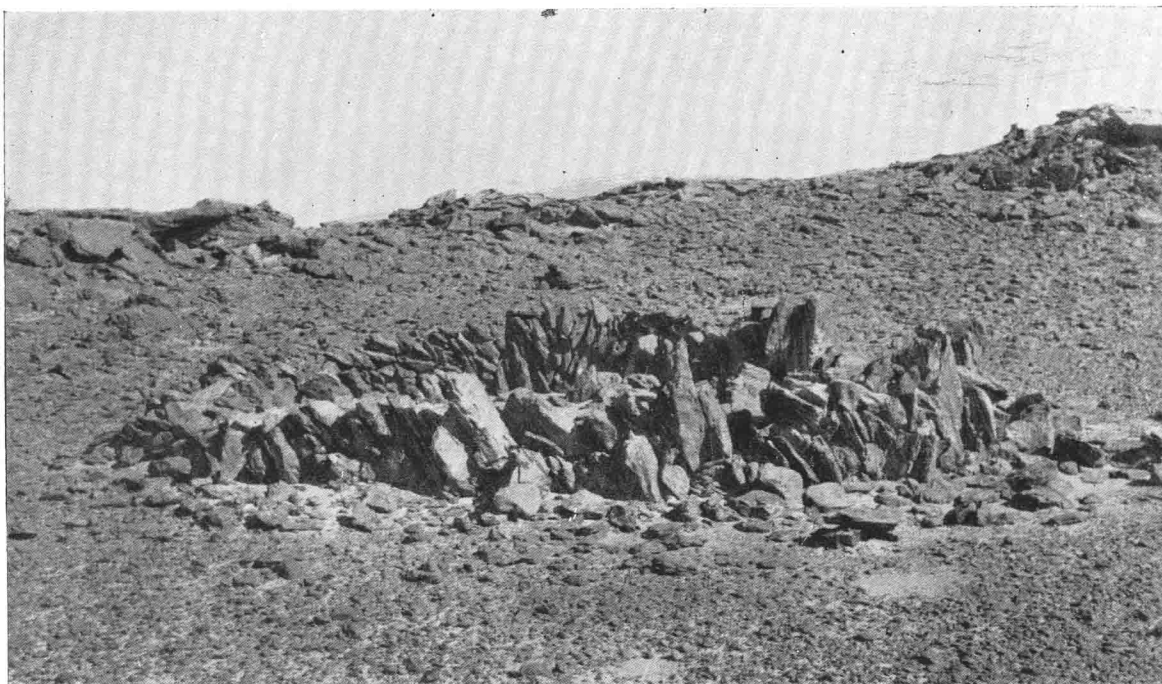
A. — Petit village du groupe C à la pointe Sud-Ouest du grand khor de Sebou'a.



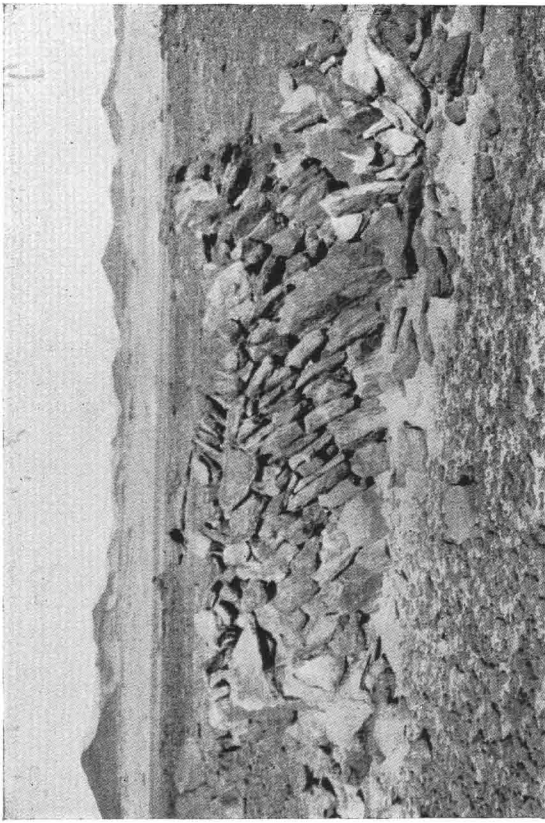
C. — Tombe du groupe C au Sud du grand khor de Sebou'a.



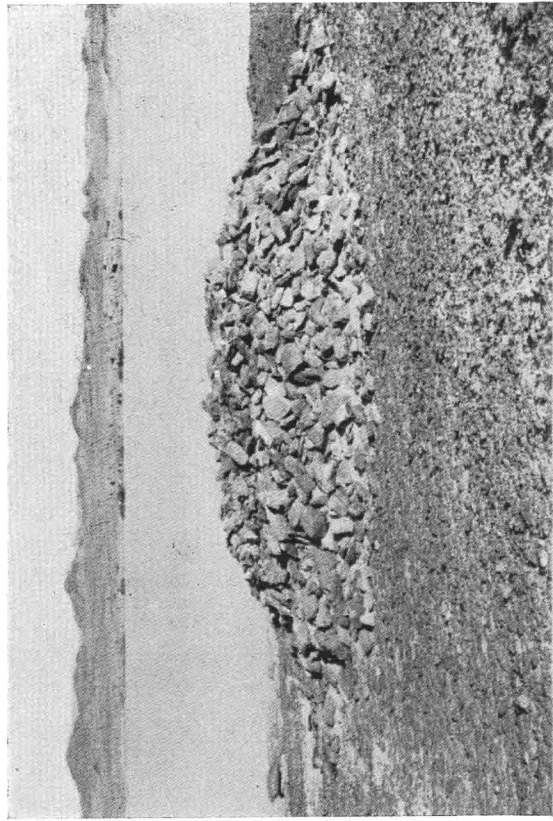
A. — Tombe du groupe C au Sud du grand khor de Sebou'a.



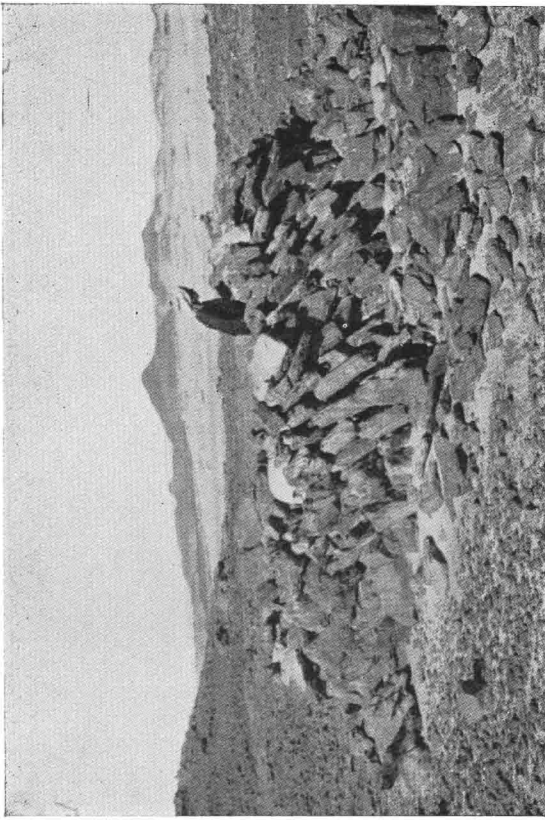
B. — Village du groupe C au Sud du grand khor de Sebou'a.



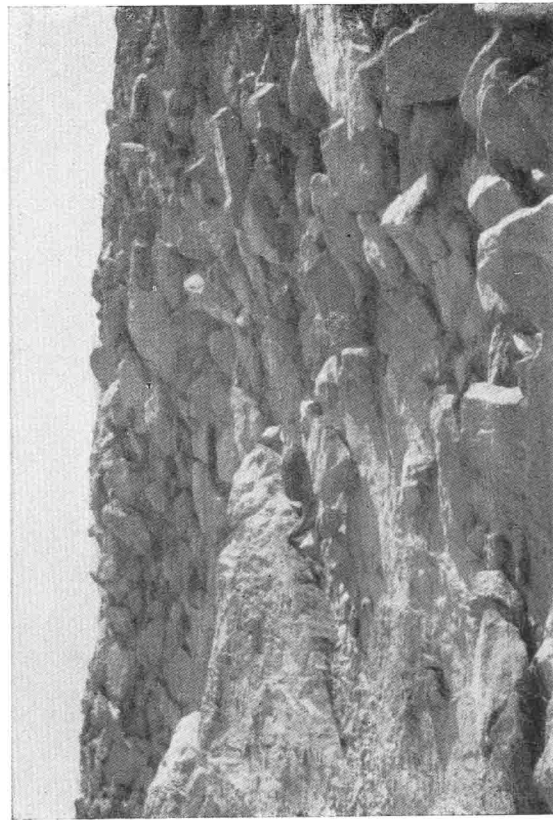
B. — Village du groupe C au Sud du grand khor de Seboufa.



D. — Grande tombe au bord du Nil au Sud du grand khor de Seboufa.



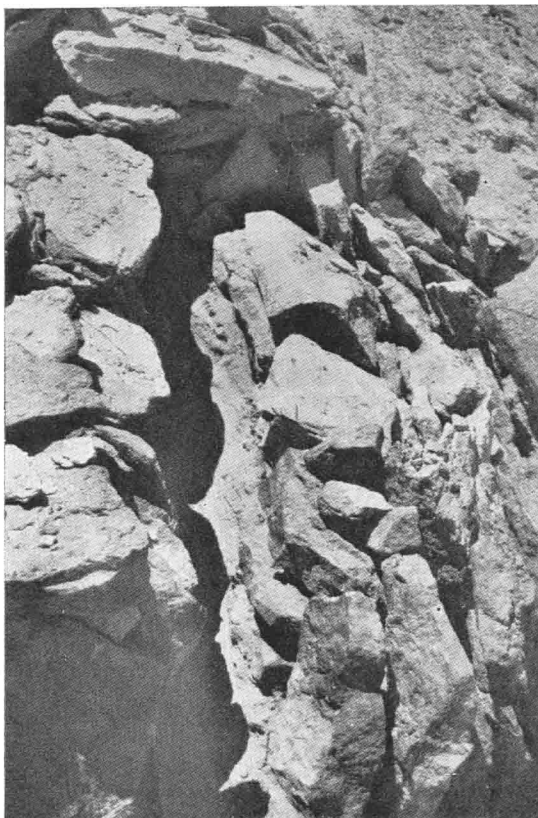
A. — Village du groupe C au Sud du grand khor de Seboufa.



C. — Ruine méroïtique (?) le long du grand khor de Seboufa.



A. — Tell fortifié (méroïtique ?) au Sud du grand khor de Sebou'a.



B. — Tombe du groupe X dans la zone au Sud du grand khor de Sebou'a.

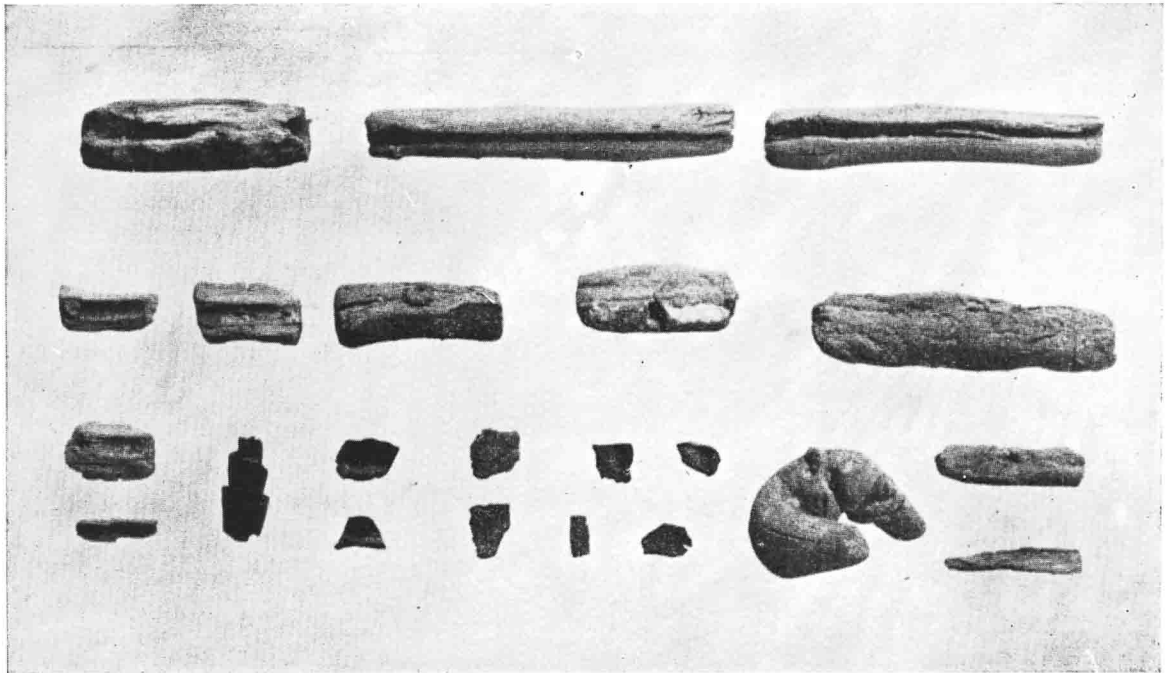


A

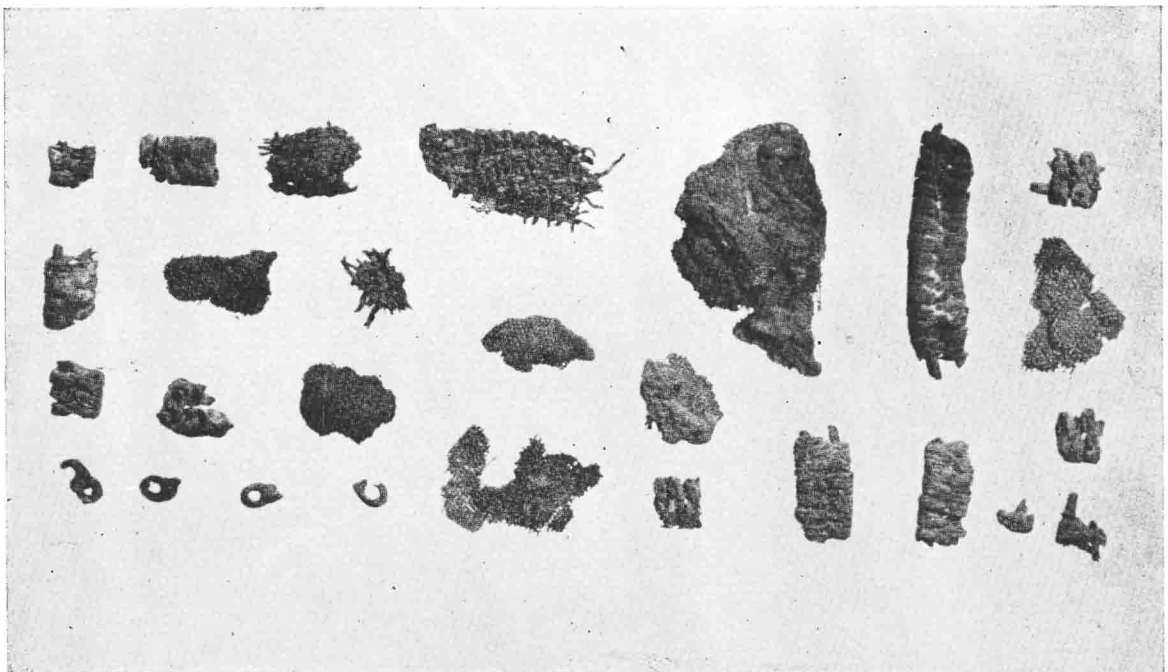


B

A-B. — Installation à la pointe Sud du 2<sup>e</sup> grand khor au Sud du village moderne de Sebou'a.



A



B

A-B. — Objets trouvés dans la tombe méroïtique à l'Est du village moderne de Sebou'a.