



BULLETIN DE L'INSTITUT FRANÇAIS D'ARCHÉOLOGIE ORIENTALE

en ligne en ligne en ligne en ligne en ligne en ligne en ligne en ligne en ligne en ligne en ligne

BIFAO 66 (1968), p. 147-155

Jacques Jarry

Description des restes d'un petit monastère coupé en deux par un canal d'irrigation aux Kellia [avec 8 planches].

Conditions d'utilisation

L'utilisation du contenu de ce site est limitée à un usage personnel et non commercial. Toute autre utilisation du site et de son contenu est soumise à une autorisation préalable de l'éditeur (contact AT ifao.egnet.net). Le copyright est conservé par l'éditeur (Ifao).

Conditions of Use

You may use content in this website only for your personal, noncommercial use. Any further use of this website and its content is forbidden, unless you have obtained prior permission from the publisher (contact AT ifao.egnet.net). The copyright is retained by the publisher (Ifao).

Dernières publications

| | | |
|---------------|--|---|
| 9782724711622 | <i>BIFAO 126</i> | |
| 9782724711059 | <i>Les Inscriptions de visiteurs dans les Tombes thébaines</i> | Chloé Ragazzoli |
| 9782724711455 | <i>Les émotions dans l'Égypte Ancienne</i> | Rania Y. Merzeban (éd.), Marie-Lys Arnette (éd.), Dimitri Laboury, Cédric Larcher |
| 9782724711639 | <i>AnIsl 60</i> | |
| 9782724711448 | <i>Athribis XI</i> | Marcus Müller (éd.) |
| 9782724711615 | <i>Le temple de Dendara X. Les chapelles osiriennes</i> | Sylvie Cauville, Oussama Bassiouni, Matjaž Kačičnik, Bernard Lenthéric |
| 9782724711707 | ????? ?????????? ??????? ???? ?? ??????? | Omar Jamal Mohamed Ali, Ali al-Sayyid Abdelatif |
| ??? | ????? ?? ??????? ??????? ?? ?????????? ?????????? ?????????????? | |
| ???????????? | ???????????? ??????? ??????? ?? ??? ????????? ??????; | |

DESCRIPTION
DES
RESTES D'UN PETIT MONASTÈRE
COUPÉ EN DEUX PAR UN CANAL D'IRRIGATION
AUX KELLIA
PAR
JACQUES JARRY

Le site des Kellia a déjà été fortement entamé à l'Est par les travaux de bonification et d'irrigation et un certain nombre des qôms indiqués sur le plan de l'article du « Bulletin de la Société Archéologique d'Alexandrie » ont disparu. Certains ont été purement et simplement arasés et il n'en subsiste dans les nouveaux champs que des débris de plâtre et des zones plus vertes, là où la chaux des briques de sable, des mortiers et des enduits a rendu le sable plus compact et plus riche en éléments fertilisants. Cependant sur les rives du grand canal qui borde à l'Ouest la zone irriguée les bulldozers se sont contentés d'accumuler les débris et de surélever les rives des deux côtés du canal. C'est pourquoi les monastères de cette rive ont été détruits là où se trouve actuellement le canal, mais des deux côtés de ce canal, ils ont été seulement légèrement ensevelis. On voit donc apparaître en coupe sur les deux rives les sols couverts d'enduit rose et les murs qui les limitent. A proximité du pont qui permet d'accéder à l'actuelle maison de fouilles se trouvait une petite coupole intacte, où l'on peut pénétrer par un trou dans la voûte. Notre attention fut attirée sur le monastère que nous publions ici par une petite niche qui affleurait en surface et où l'ingénieur en chef du service d'irrigation, M. Ahmed Machali avait découvert une inscription. Celle-ci, malheureusement, avait déjà été détruite par les paysans le jour où nous avons pu nous y rendre. Néanmoins alléchés par la perspective de

découvrir de nouvelles inscriptions, nous avons entrepris des travaux de dégagement rapide. La masse des déblais étant relativement minime, une dizaine de nos ouvriers ont réussi à dégager en l'espace d'une semaine la totalité de ce qui subsistait de ce petit monastère. Comme nous nous y attendions, le monastère nous fournit une dizaine d'inscriptions, les unes (la majorité) in situ, les autres sous la forme de débris mêlés aux déblais. Ces débris, trop morcelés, se sont avérés la plupart du temps inutilisables. Néanmoins, dans un cas précis, il a été possible de les recoller et de se faire une idée de l'inscription dont ils s'étaient détachés. Ces différentes inscriptions feront prochainement l'objet d'une publication séparée dans le « Muséon », publication entreprise par M. Rodolphe Kasser.

Le canal passant au travers de la cour centrale du monastère, les deux ailes principales de celui-ci ont été miraculeusement préservées. Il s'agissait d'un monastère quadrangulaire. Un évier monumental (salle VI) dépassait la ligne extérieure Ouest du rempart. La modicité des moyens dont nous disposions ne nous a malheureusement pas permis de dégager entièrement les contours extérieurs du monastère. Cependant la totalité des pièces qu'a laissé subsister le percement du canal a été dégagée. Je tiens à exprimer ici toute ma reconnaissance à M. Ahmed Machali, qui a bien voulu interrompre momentanément tout trafic sur le chemin situé à l'Ouest du canal, pour nous permettre de dégager l'angle Nord-Ouest du monastère.

SALLE I

Le sol est couvert d'enduit rose et les murs sont entièrement blancs. Le mur Nord comporte une grande niche de 66 cm. de large détruite dans sa partie supérieure. La porte de communication avec la salle II d'une largeur de 74 cm. a été bouchée par la suite à l'aide de briques crues recouvertes d'enduit blanc grossier. La pièce donne sur la salle III par une porte de 88 cm. de large.

SALLE II

Sol rose, mur blanc. Le coin Sud-Est de la salle manque, peut-être une porte s'y ouvrait-elle? La salle en effet ne comporte pas de porte, sinon la porte de communication avec la salle I qui a été bouchée par la suite.

Une grande niche s'ouvre à peu de distance du coin Sud-Ouest.

SALLE III

Le sol est couvert d'enduit rose, les murs sont blancs. En bas des murs Nord et Est est dessinée à la peinture rouge une frise de petites croix ansées (fig. 1 et 2).

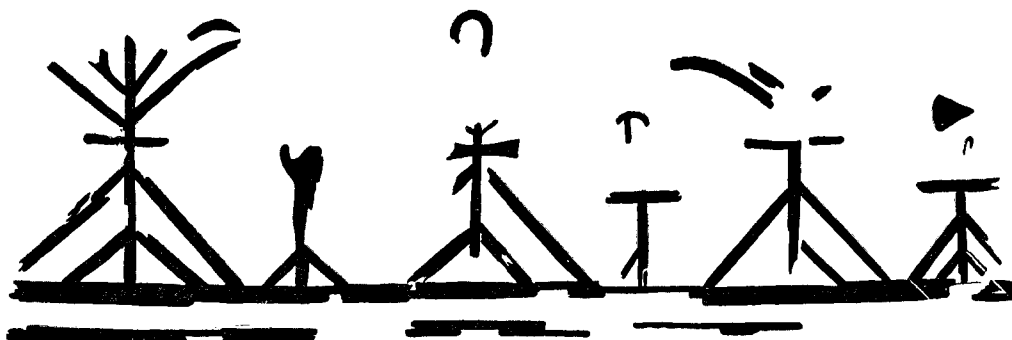


Fig. 1.



Fig. 2.

ΛΙΝΣΗΙΙΘΝΙ.
 ΔΕΡΑΑΗΠΙΡΕΜΨ.
 ΕΡΩΤΕΝΙ ΑΠΟΤΕΘΟΥΑΒΑΡΙΤΑΗΕΥΙ
 ΙΣΦΤ' ΑΝΑΨΒΙΝΑ ΒΥ.ΛΙ Ρ

Fig. 3.

Le mur Nord comporte une très grande niche de 1 m. 32 de large détruite dans sa partie supérieure. Deux inscriptions à droite et à gauche de cette niche ont été relevées (fig. 3). Le mur Est comportait une niche de 76 cm. de large qui est aujourd'hui

complètement effondrée. Le mur Sud comporte une grande niche de 91 cm. de large, symétrique de la niche Nord. La porte de communication avec la salle IV s'ouvre dans l'angle Sud-Est, elle fait 1 m. 03 de large ; du côté Est à l'intérieur de la salle IV se trouve une poterie enterrée.

SALLE IV

Le sol est recouvert d'enduit rose, les murs sont blancs.

Mur Nord. Deux niches, l'une près de la porte de communication avec la salle III, l'autre près du coin Nord-Ouest.

La première niche a 78 cm. de large, et 62 cm. de haut. La seconde a 48 cm. de large, et 62 cm. de haut.

Mur Ouest. A l'angle Nord-Ouest une poterie de 7,5 cm. de diamètre est engagée dans le mur. A 88 cm. de l'angle Sud-Ouest s'ouvre une première niche semi-circulaire de 70 cm. de large et 63 cm. de hauteur. Un peu plus loin s'ouvre une seconde niche de même dimension.

Face Sud. Une poterie est engagée dans le mur exactement dans l'angle Sud-Ouest (diamètre 23 cm.). Ce mur comporte deux niches : une niche rectangulaire de 33,5 cm. de large et 36 cm. de haut, et à 69 cm. plus à l'Est une niche semi-circulaire de 85 cm. de large.

Sur le mur Est et à l'angle Nord-Est une inscription curieuse dont la fin a été malheureusement effacée mentionne un cochon (ΠΙΠΙ).

SALLE V

Rien à signaler.

SALLE VI

Elle s'ouvre à l'Est sur la salle VII. Le sol est à 33 cm. plus bas que dans la salle IV. Il s'agit d'un sol de terre battue sans enduit. Cette salle comporte à l'Ouest un grand évier richement décoré. Des morceaux de marbre ont été employés dans sa construction

(voir croquis, fig. 4). Devant cet évier avait été installé un four primitif (d'époque bédouine). Une épaisse couche de cendres et de charbons recouvrait le sol. Dans

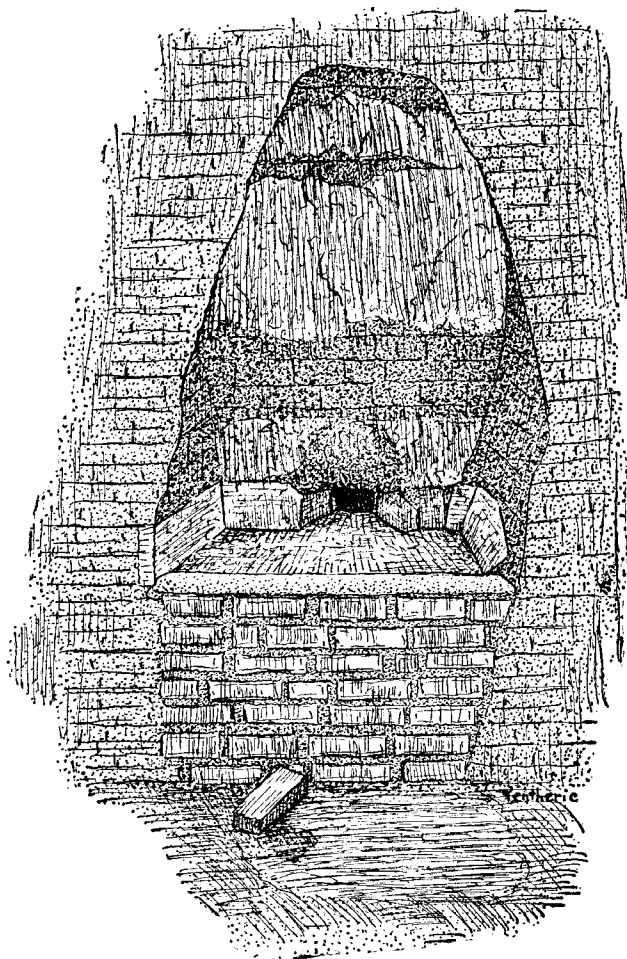


Fig. 4.

ces débris a été retrouvée une grosse poterie relativement bien conservée. Cette poterie est striée horizontalement dans sa partie inférieure qui n'est pas parfaitement arrondie mais présente à la base un point de rebroussement (voir croquis, fig. 5).

SALLE VII

Il n'en a presque rien subsisté.

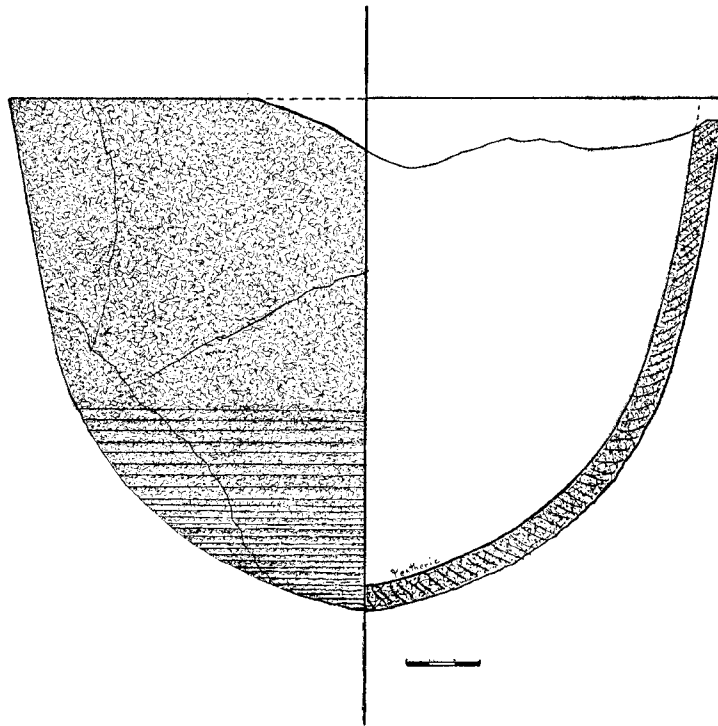


Fig. 5.

SALLE VIII

Le sol est recouvert d'enduit rose. Il est au même niveau que le sol de la salle X. Cette salle curieusement voûtée, et où il est impossible à un homme de se tenir debout, donnait sur la salle X par une porte basse semi-circulaire, cf. pl. IV.

SALLE IX

Sol de terre battue au niveau du sol de la salle X.

SALLE X

Sol d'enduit rose, murs blancs. Une grande niche de 1 m. 17 de large s'ouvre sur le mur Ouest. Le sol de ces trois dernières salles (VIII, IX, X) est différent de celui des salles VI et VII et au même niveau que celui des cinq premières salles. Sous le sol

de la salle IX et sous celui de la salle X on retrouve des traces d'un sol plus ancien, situé au même niveau que celui des salles VI et VII. En dessous de la salle IX se trouvent à 49 cm. en dessous du sol (le plus bas niveau, c'est à dire celui des salles VI et VII) les traces d'un angle de salle beaucoup plus ancien. Les murs en sont parallèles à ceux de la salle IX. Au niveau de cet ancien angle de salle et en dessous de la salle IX apparaît un très grand nombre de fragments de jarres vinaires.

EST DU CANAL

SALLE XI

Elle est presque entièrement détruite, rien à signaler.

SALLE XII

Mur Est. Ce mur comporte une niche centrale semi-circulaire, détruite dans sa partie supérieure. Profondeur 43 cm., largeur 65 cm. A droite de la niche se trouvait une inscription.

Mur Sud. Petite niche semi-circulaire d'une profondeur de 40 cm., détruite dans sa partie droite et dans sa partie supérieure.

SALLE XIII

Cette salle était primitivement voûtée. Le sol est recouvert d'enduit rose, les murs sont blancs. Une petite niche s'ouvrait à environ 1 m. 50 du sol immédiatement au Sud de l'angle Nord-Est. Elle a la forme d'un cube surmonté d'une demi-pyramide. Profondeur 26 cm.; largeur 43 cm.; hauteur du cube 28 cm.; hauteur totale 35 cm. A l'intérieur de cette niche se trouvait peint en rouge un animal fantastique avec l'inscription ΠΙΣΑΗΤΑΝ, le diable (cf. croquis fig. 6 A). Cet animal évoque curieusement un des animaux prophylactiques des fresques de Touna el-Gebel. (Cf. SAMI GABRA et E. DRIOTON, «Peintures à fresques et scènes peintes à Hermoupolis. Ouest Touna el-Gebel», planche 17 à droite). L'animal prophylactique de Touna el-Gebel serait lui-même d'inspiration alexandrine, fig. 6 B.

Mur Sud. A 39 cm. de l'angle Sud-Est s'ouvre une porte de communication avec la salle XIV. Cette porte basse et voûtée fait 90 cm. de large. Un peu plus loin s'ouvre une petite niche de 27 cm. de large analogue à la niche Sud du mur Est.



Fig. 6 A.

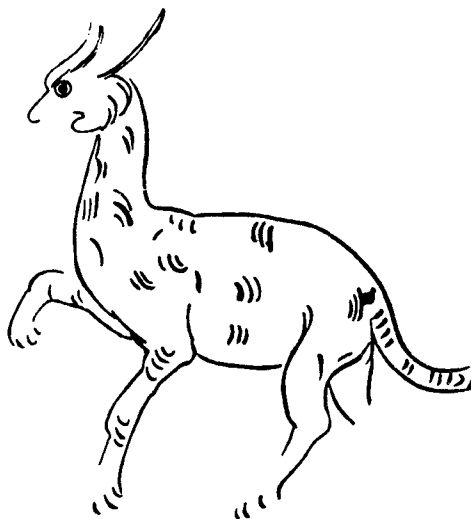


Fig. 6 B.

En position centrale sur le mur s'ouvre une grande niche à demi-détruite de 62 cm. de large. A 55 cm. de l'angle Sud-Ouest s'ouvre la porte de communication avec la salle XV, porte de 53 cm. de large.

SALLE XIV

Petite salle voûtée parfaitement semblable à la salle VIII. On y a découvert dans les déblais des crânes de lapin. Cette salle communiquait avec la salle XIII par une porte basse.

SALLE XV

Cette salle comporte deux portes, une porte de communication avec la salle XIII que nous venons d'examiner et à l'Ouest une porte donnant sur la cour et débutant à 82 cm. du mur Sud de la salle XIII.

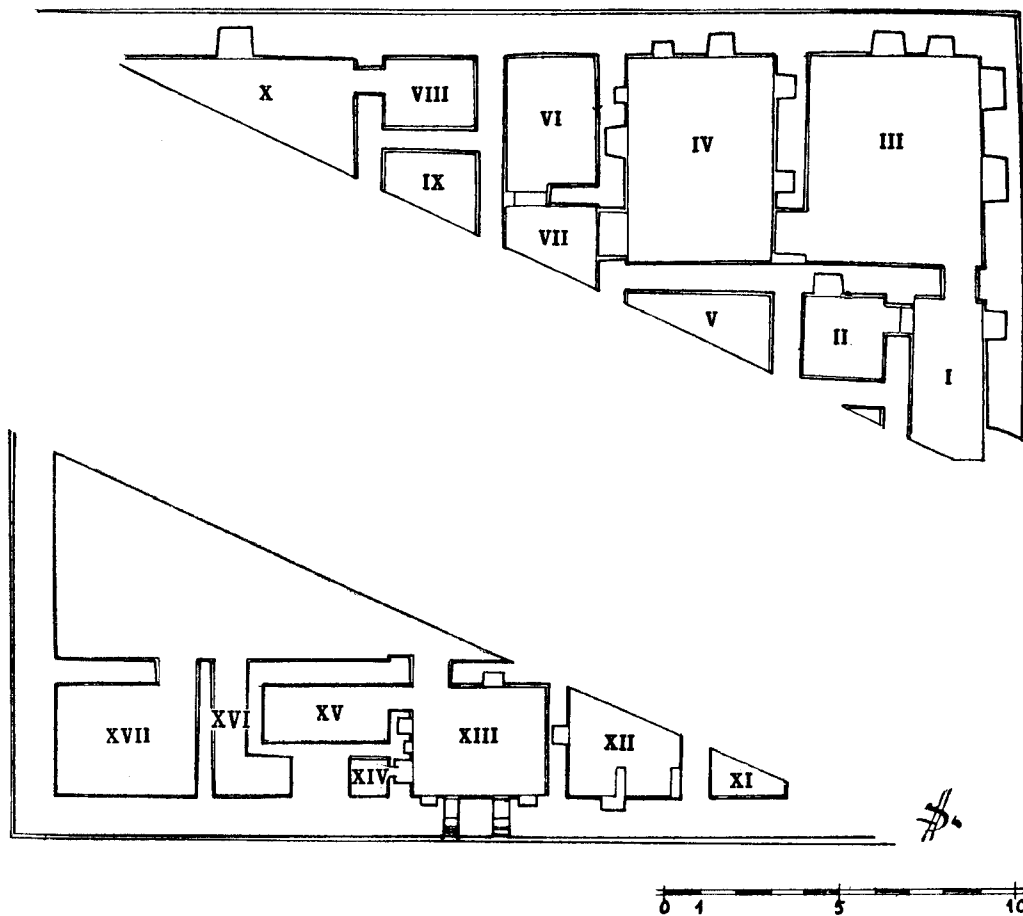
Le mur Est comporte une niche en position centrale.

SALLE XVI

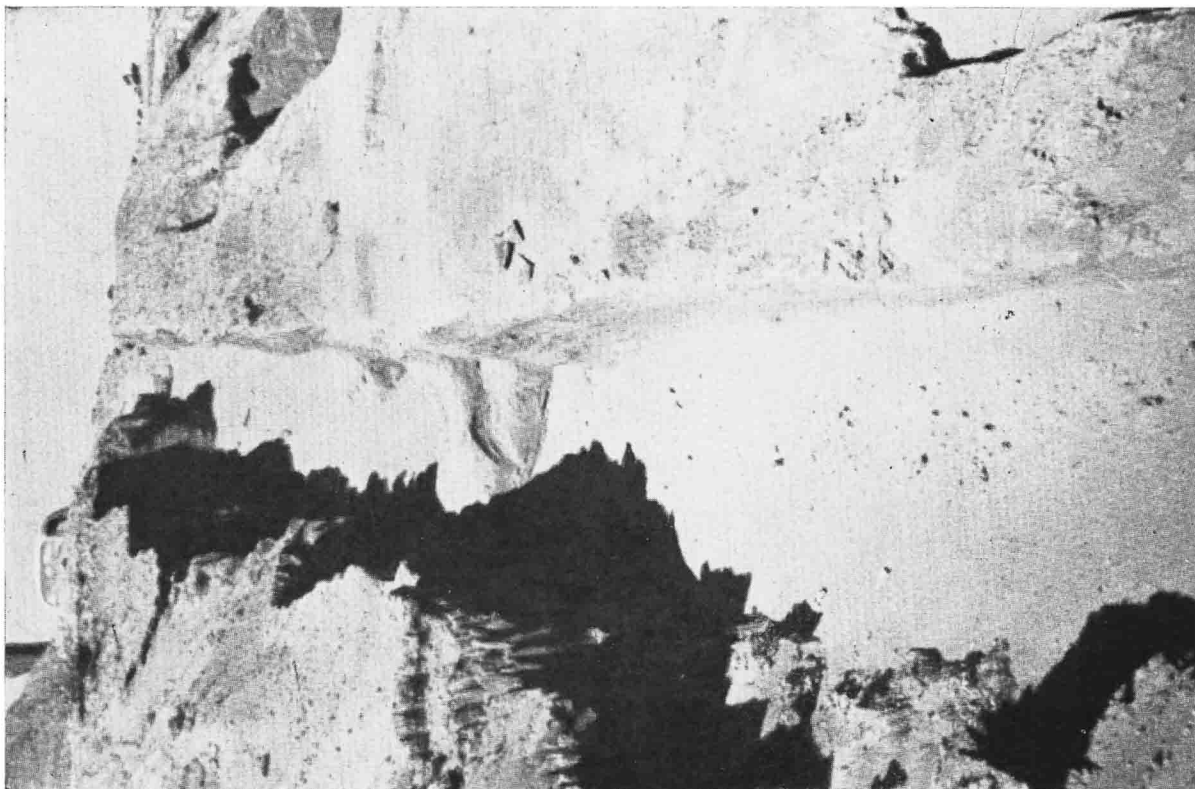
Il s'agit d'un simple couloir non recouvert d'enduit auquel succède un escalier qui tournait à angle droit pour aboutir au-dessus de la salle XIV (pl. VII, A).

SALLE XVII

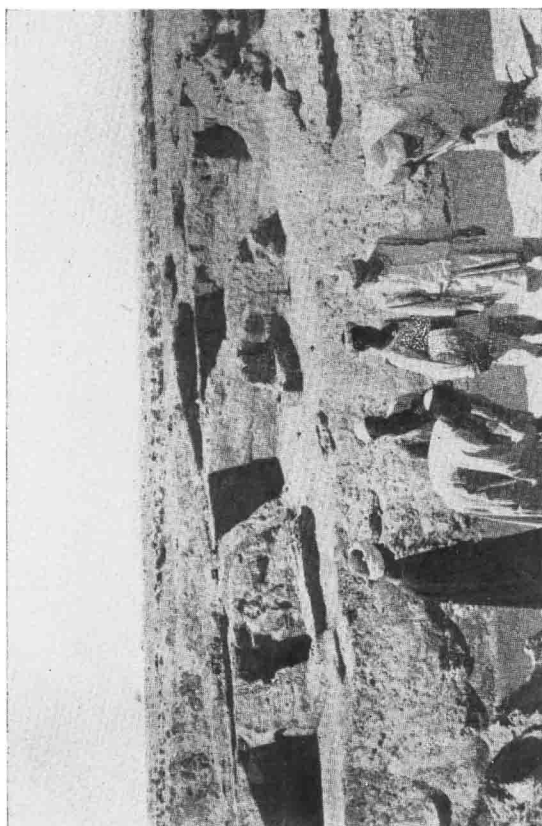
Le sol est plus bas que le sol des pièces déjà examinées. On y descend de la cour par une marche de 33 cm. Le sol est donc au niveau du sol des salles VI et VII. Le sol n'était pas recouvert d'enduit rose.



Plan du monastère par J. Schruoffenegger.



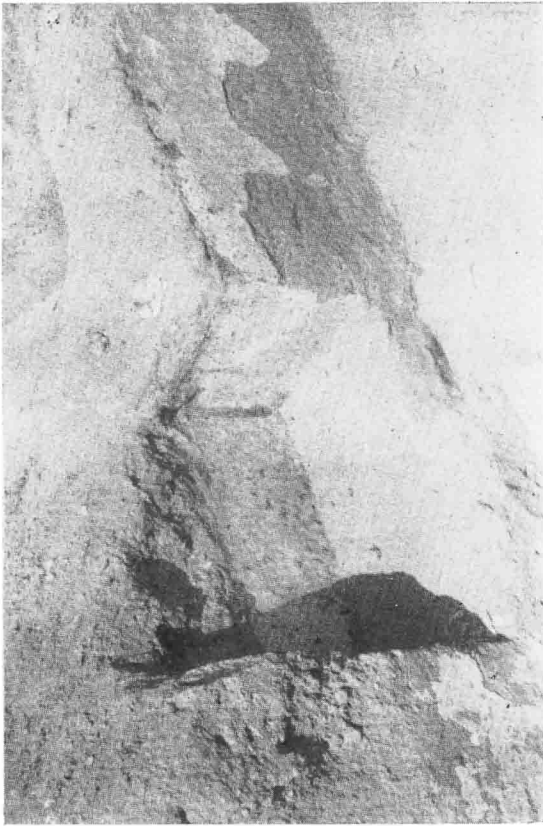
C. — Canal, Ouest, limite Ouest.



A. — Canal, Ouest.



B. — Canal, Ouest.



B. — Salle III, niche. Paroi Nord.



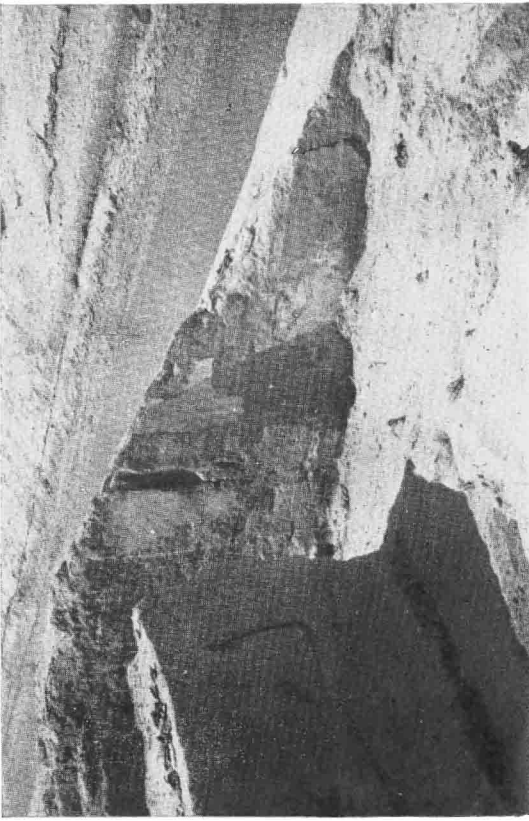
D. — Salle III, coin Sud-Est. Poterie.



A. — Canal, Ouest. Bord du Canal.



C. — Salle III, angle Nord-Ouest.



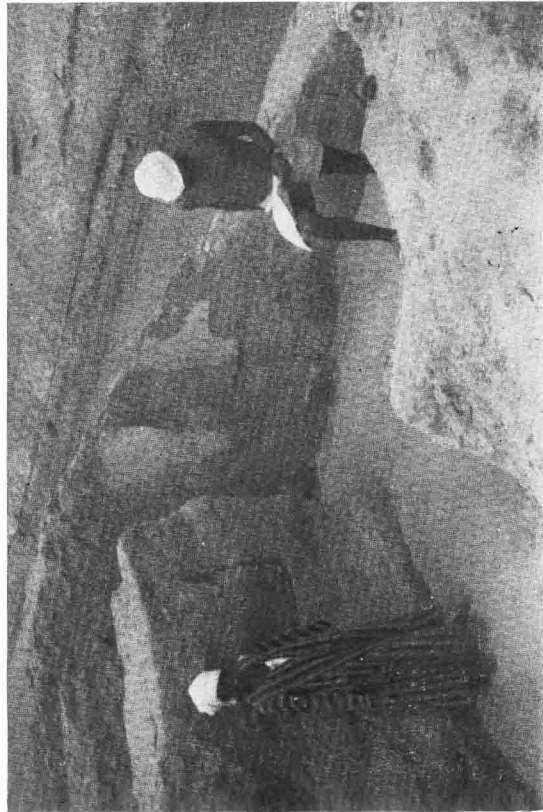
B. — Salle IV, vue vers le Nord.



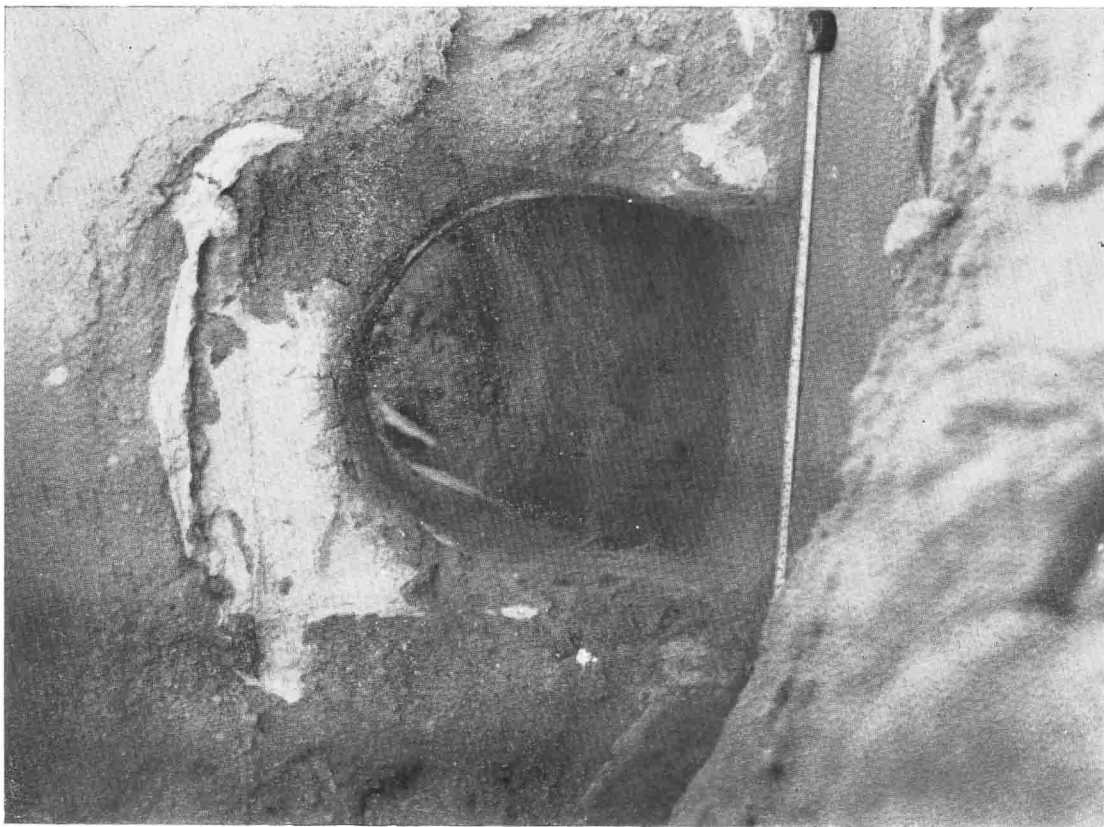
D. — Salle VI, angle Nord-Est.



A. — Salles III et IV, porte d'entrée.



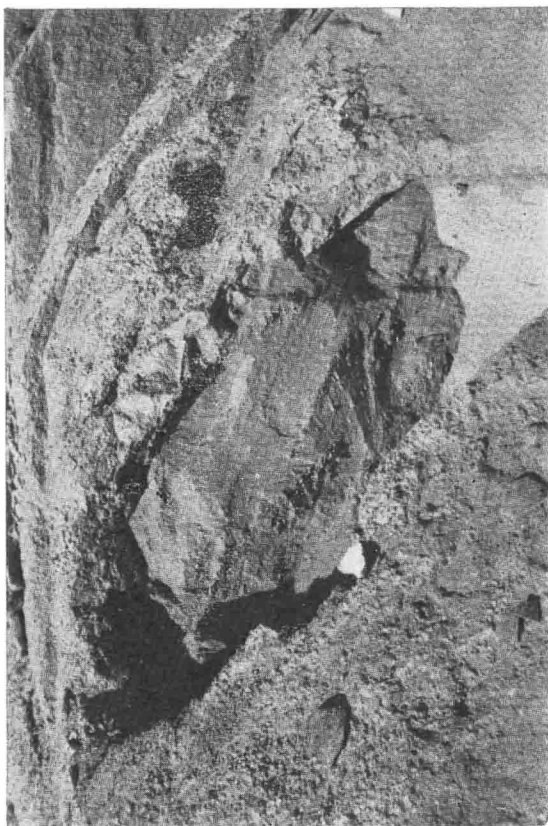
C. — Salle IV.



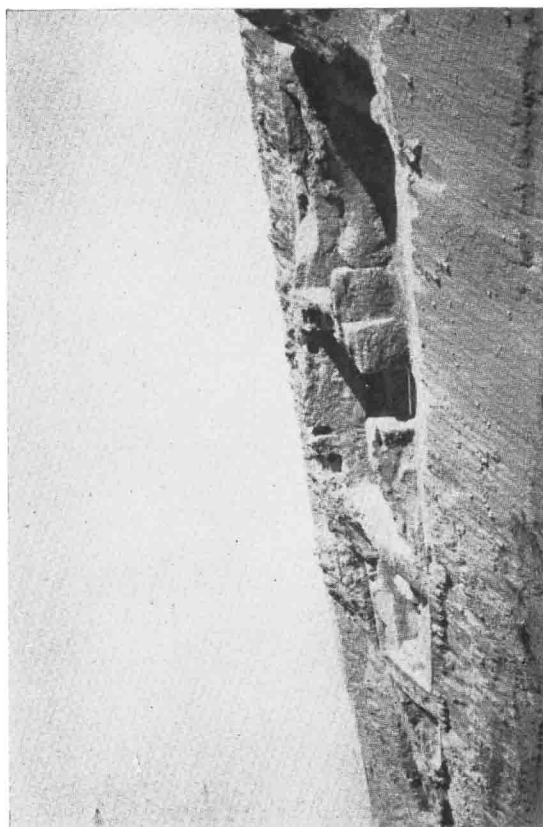
B. — Porte d'accès Sud à la salle VIII.



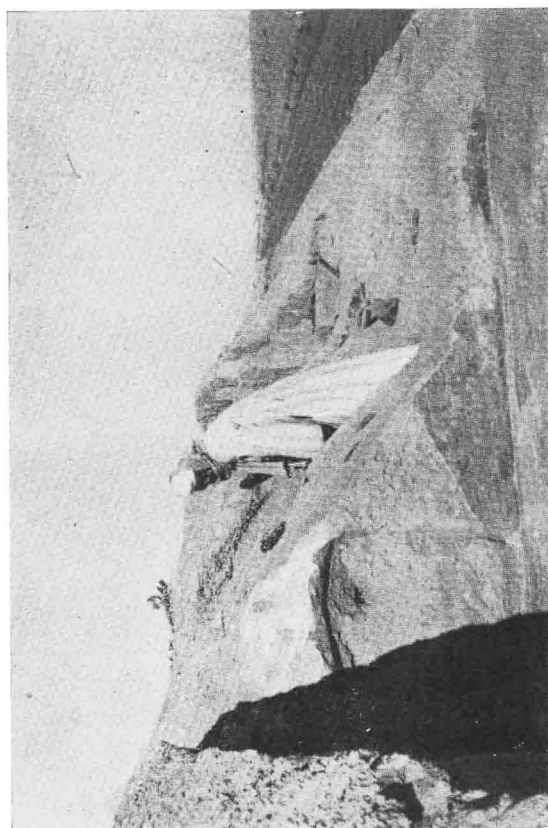
A. — Evier au fond de la salle VI.



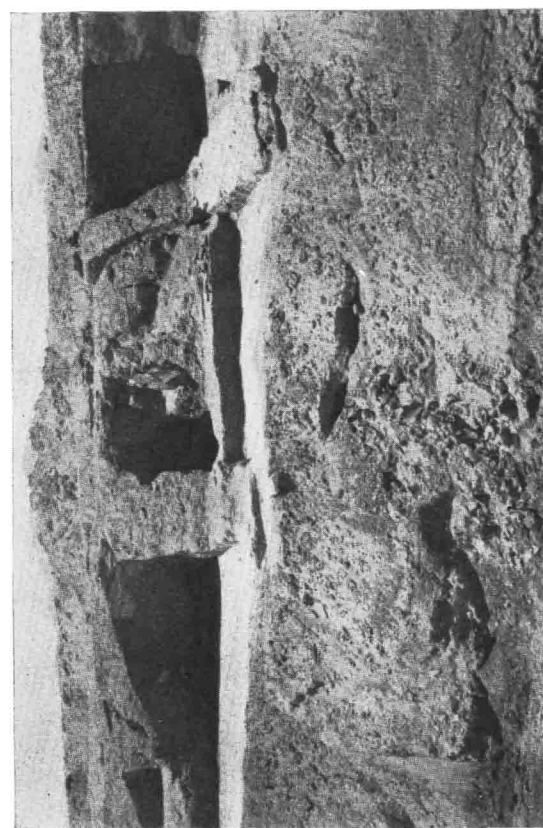
B. — Salle VIII.



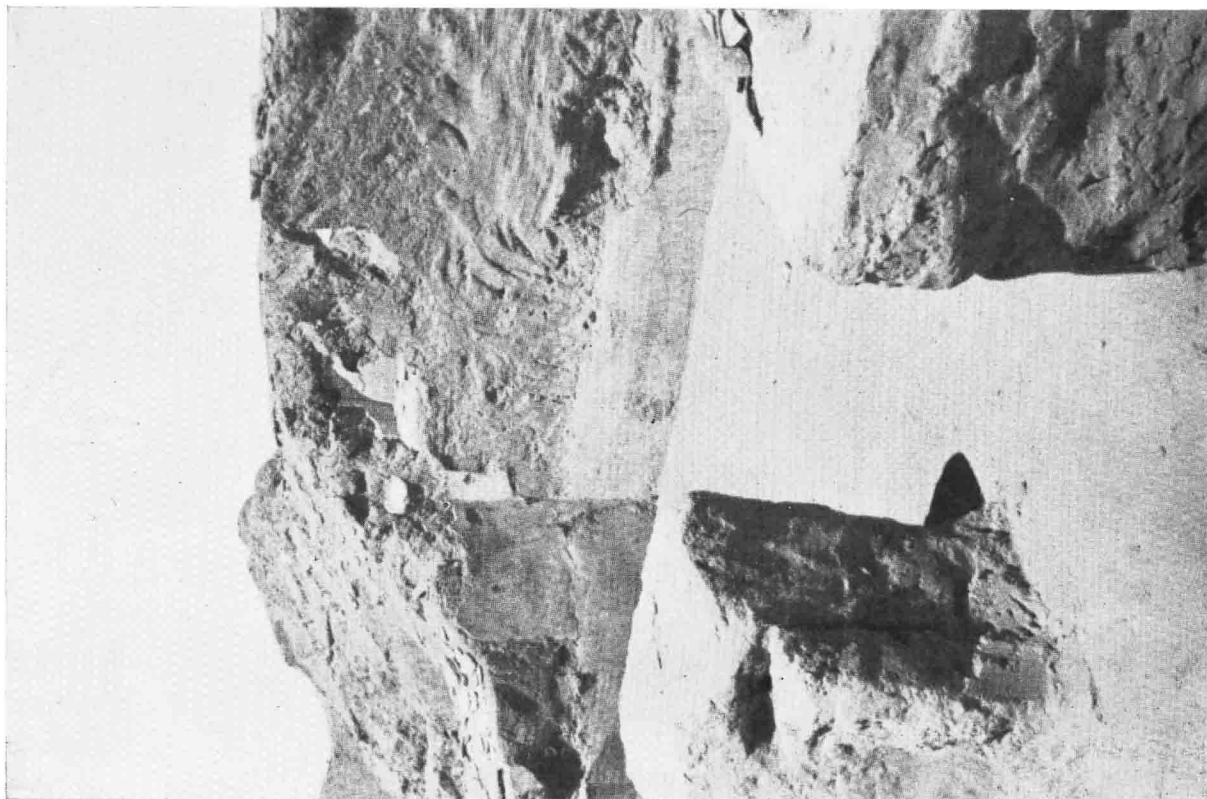
D. — Canal, Est. Salles XI à XV.



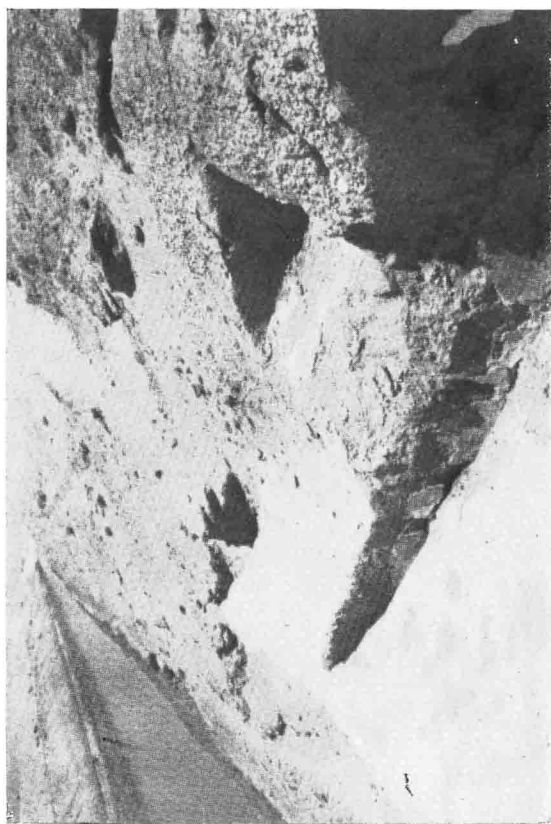
A. — Canal, Ouest. Porte d'entrée de la salle VIII.



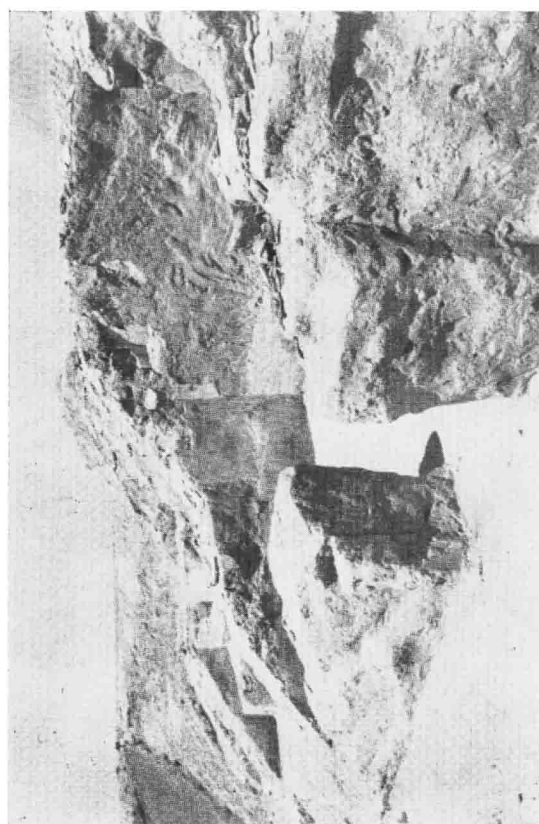
C. — Canal, Ouest, partie Sud. Salles VIII, IX, X
(noter en contrebas les débris du dépôt de jarres).



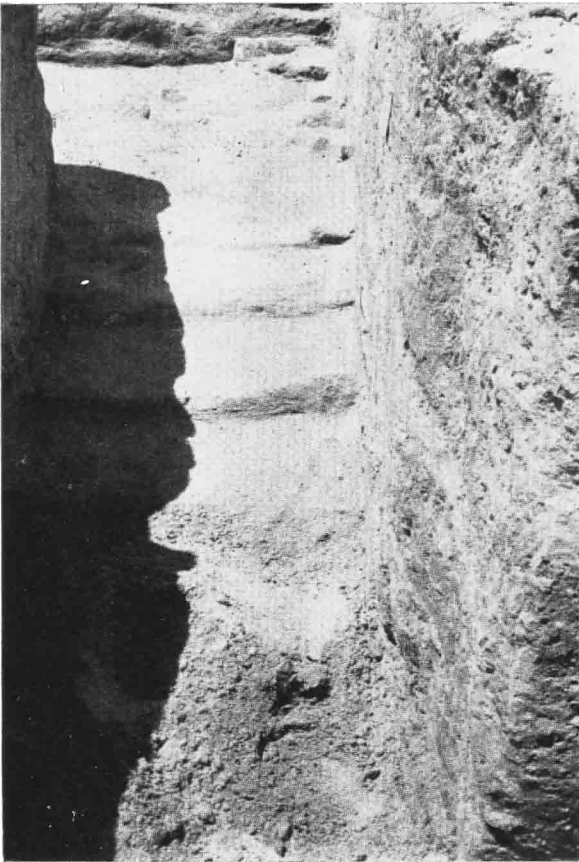
B. — Canal, Est. Salle XIII.



A. — Salle XII.



C. — Canal, Est. Partie centrale. Salle XIII.



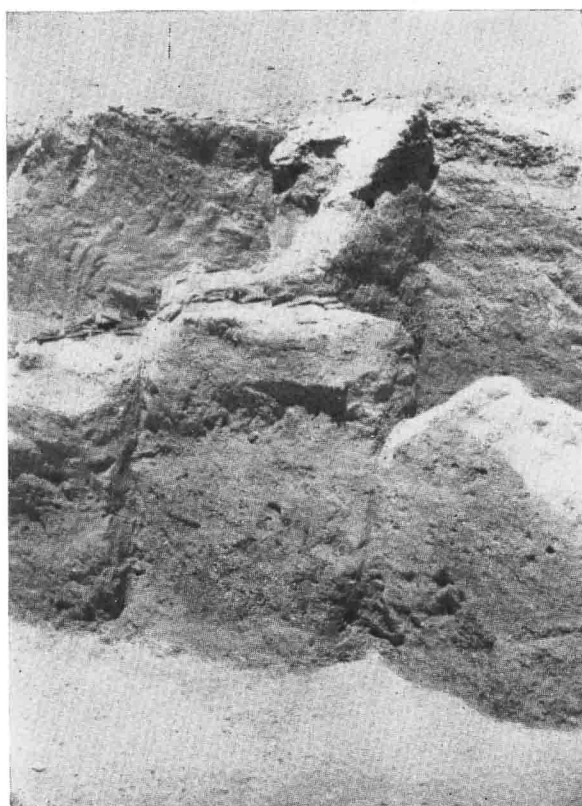
A. — Canal, Est. Escalier.



B. — Canal, Est. Salle XV.



C. — Canal, Est. Salles XII à XVI.



A. — Salle XV.



B. — Salle XIV.



C. — Salle XIV.