



ANNALES ISLAMOLOGIQUES

en ligne en ligne en ligne en ligne en ligne en ligne en ligne en ligne en ligne en ligne en ligne

AnIsl 46 (2013), p. 493-556

Yāsir Ismā‘īl ‘Abd Al-Salām Ṣāliḥ

الأنماط المعمارية لحمامات العمائر المدنية بمدينة الطائف نهاية ١٣٩٠هـ/ ١٩م وبداية ١٤٠٠هـ/ ٢٠م (دراسة
-bi madaniyya-al ir‘‘amā-al ḥammāmāt-li mi‘māriyya-al anmāt-‘Al أثرية معمارية)
madīnat al-Ṭa‘if nihāyat q. 13H./19M. wa-bidāyat q. 14H./20M. (dirāsa aṭariyya m

Conditions d'utilisation

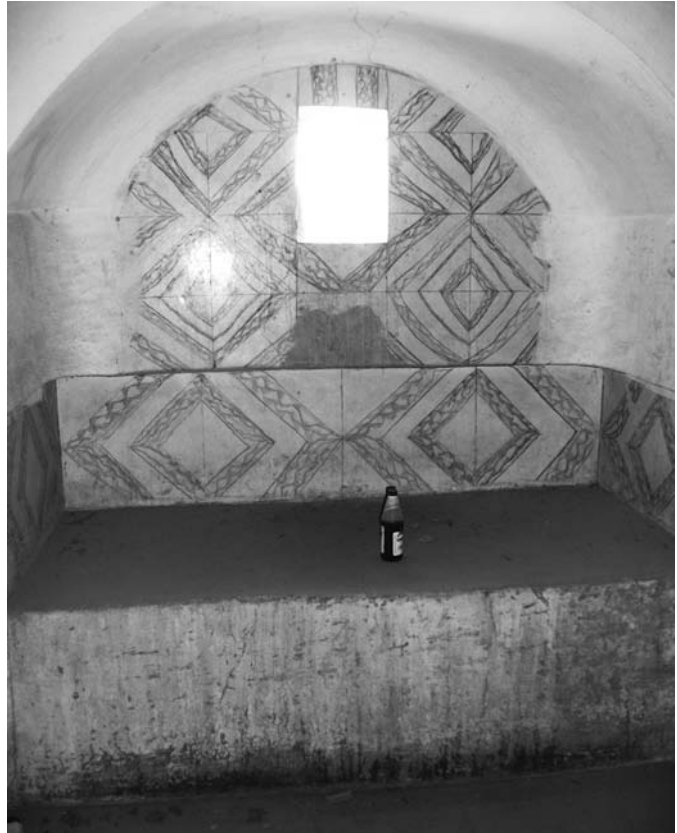
L'utilisation du contenu de ce site est limitée à un usage personnel et non commercial. Toute autre utilisation du site et de son contenu est soumise à une autorisation préalable de l'éditeur (contact AT ifao.egnet.net). Le copyright est conservé par l'éditeur (Ifao).

Conditions of Use

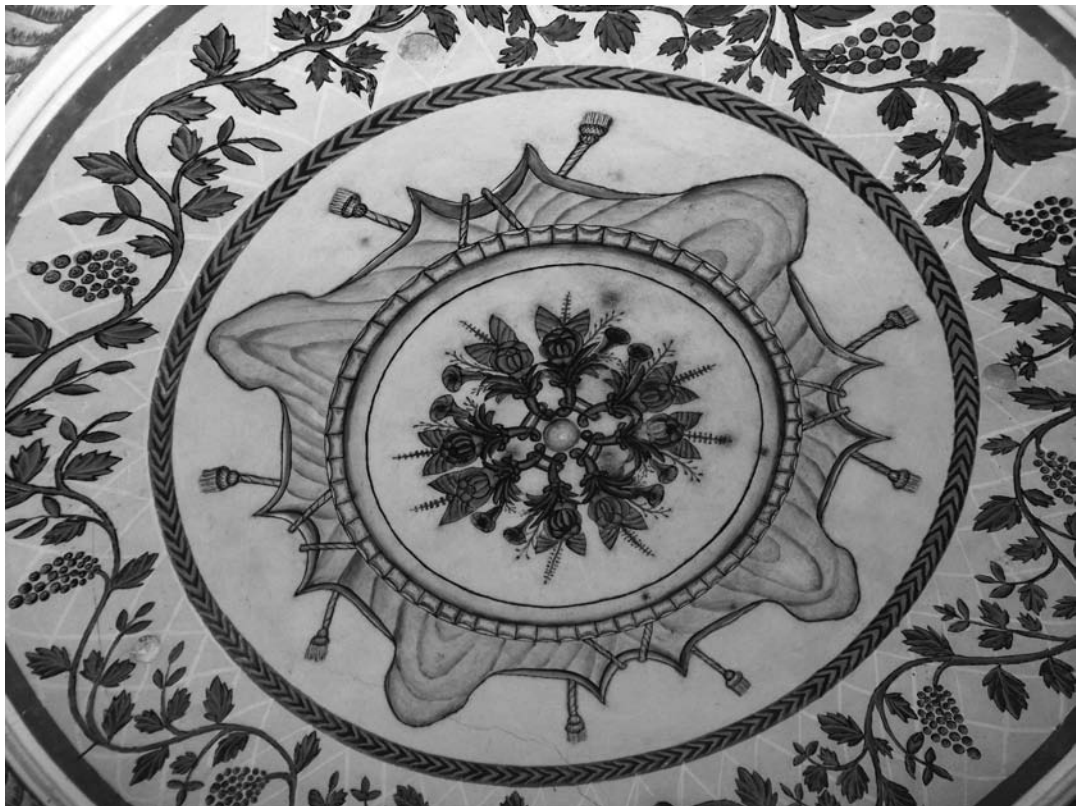
You may use content in this website only for your personal, noncommercial use. Any further use of this website and its content is forbidden, unless you have obtained prior permission from the publisher (contact AT ifao.egnet.net). The copyright is retained by the publisher (Ifao).

Dernières publications

9782724711523	<i>Bulletin de liaison de la céramique égyptienne 34</i>	Sylvie Marchand (éd.)
9782724711400	<i>Islam and Fraternity: Impact and Prospects of the Abu Dhabi Declaration</i>	Emmanuel Pisani (éd.), Michel Younès (éd.), Alessandro Ferrari (éd.)
9782724710922	<i>Athribis X</i>	Sandra Lippert
9782724710939	<i>Bagawat</i>	Gérard Roquet, Victor Ghica
9782724711547	<i>Le décret de Saïs</i>	Anne-Sophie von Bomhard
9782724710915	<i>Tebtynis VII</i>	Nikos Litinas
9782724711257	<i>Médecine et environnement dans l'Alexandrie médiévale</i>	Jean-Charles Ducène
9782724711363	<i>Bulletin archéologique des Écoles françaises à l'étranger (BAEFE)</i>	



لوحة (١٧). بيت الكعكي: الطابق الأول، حمام الجناح الجنوبي،
الحجرة الساخنة، الدخلة الجنوبية ويلاحظ الدكة (المسطبة)
المخصصة لجلوس المستحم.



لوحة (١٨). بيت الكعكي: الطابق الأول، حمام الجناح الشمالي، الحجرة الساخنة، تفاصيل للرسم الهندسية والنباتية المتعددة الألوان التي تزين باطن القبة.



لوحة (١٥). بيت الكعكي: الطابق الأرضي، الحمام الجنوبي، الحجرة الساخنة، تفاصيل لخوضي المياه الباردة والساخنة.



لوحة (١٦). بيت الكعكي: الطابق الأول، حمام الجناح الشمالي، الحجرة الساخنة، تفاصيل لمنطقة إنتقال القبة التي تغطيها.



لوحة (١٣). بيت الكعكي: الطابق الأرضي، الحمام الشمالي، الحجرة الساخنة، تفاصيل للزخارف الملونة التي تزين باطن القبة التي تغطي الحجرة ومنطقة إنتقالها .



لوحة (١٤). بيت الكعكي: الطابق الأرضي، الحمام الشمالي، الحجرة الساخنة، تفاصيل للجرن وحوضي المياه.



لوحة (١٠). قصر علي باشا بن عون: الطابق الأول، الحمام، الحجرة الساخنة، القبة.



لوحة (١٢). قصر علي باشا بن عون: الطابق الثاني، الحمام، الحجرة الساخنة، الجرن.



لوحة (١١). قصر علي باشا بن عون: الطابق الثاني، الحمام، الحجرة الساخنة من الداخل.



لوحة (٨). بيت الكاتب: الطابق الأول، حمام السلامك، الحجرة الساخنة، القبة التي تغطي الحجرة ومنطقة إنتقالها.



لوحة (٩). قصر علي باشا بن عون: القبو، الحمام، الموقد.



لوحة (٦). بيت الكاتب: الطابق الأول، حمام الحرم، الحجرة الساخنة، الدخلة التي كانت تضم حوضي المياه.



لوحة (٥). بيت الكاتب: الطابق الأول، حمام الحرم، بيت أول، تفاصيل للدكة (المسطبة) والنافذة بينها وبين حجرة الموقد.



لوحة (٧). بيت الكاتب: الموقد، تفاصيل للمدخنة التي تعلو السطح العلوي.



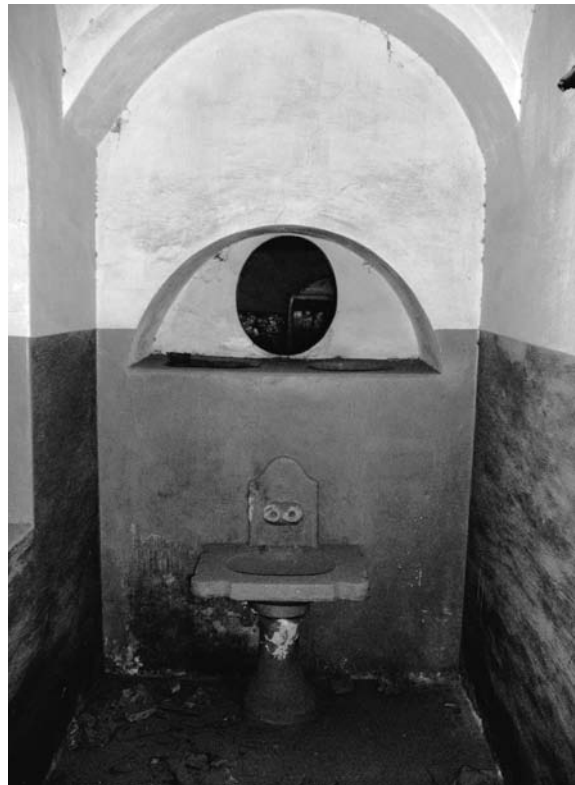
لوحة (٣). قصر بن سليمان بجبره: الطابق الأول، الحمام، القبو المتقاطع الذي يغطي الحجرة الساخنة.



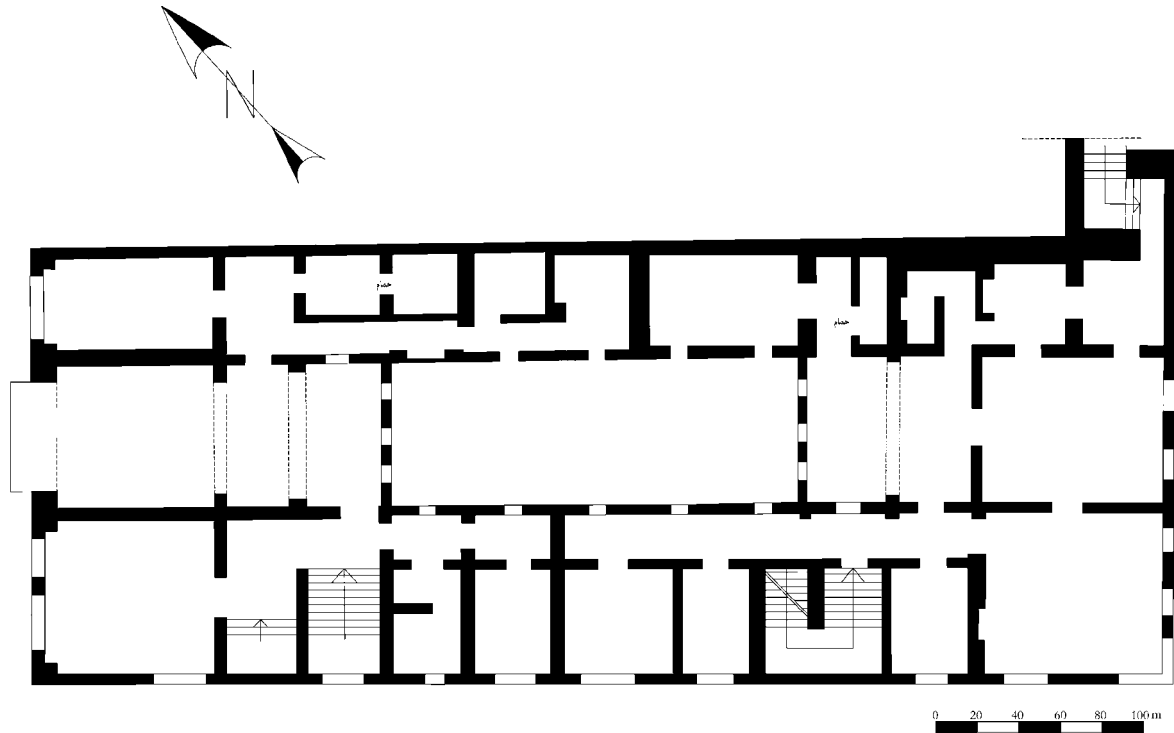
لوحة (٤). قصر بن سليمان بجبره: الطابق الأول، الحمام الشمالي، الحجرة الساخنة، ويلاحظ التغطية بقبو متقاطع والفراغ الذي يعلوه.



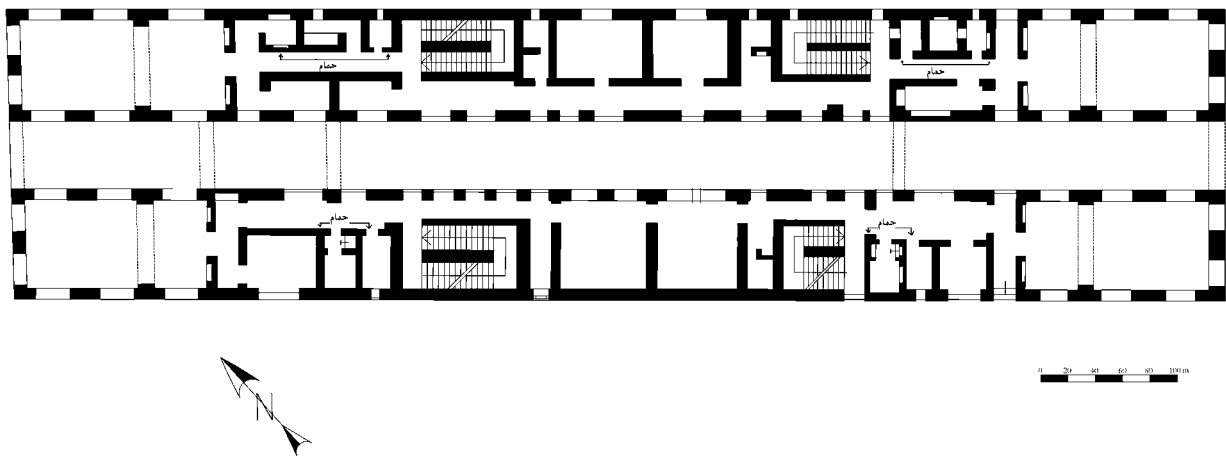
لوحة (١). قصر بن سليمان بجبره: الطابق الأرضي، الحمام، الحجرة الساخنة، الدخلة الشمالية، ويلاحظ حوضي الماء والجرن.



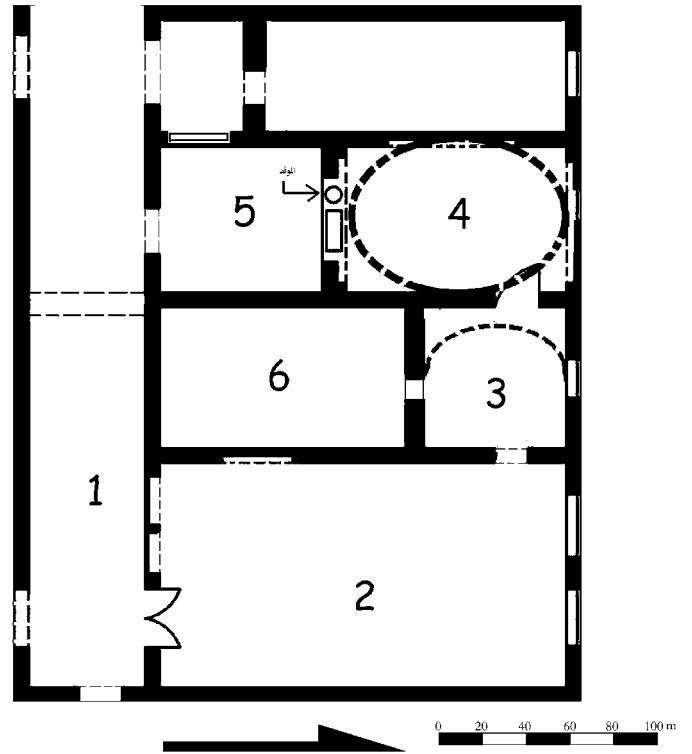
لوحة (٢). قصر بن سليمان بجبره: الطابق الأرضي، الجناح الجنوبي، وحدة الحمام، الحجرة الساخنة ويلاحظ حوضي المياه والجرن.



شكل (٢٢). مسقط أفقي للطابق الأول لخان القاضي بالطائف. (عمل الباحث والإستفادة من: غاويه وآخرون، الطائف التطور والبنية، شكل ١، ص ١١٩).

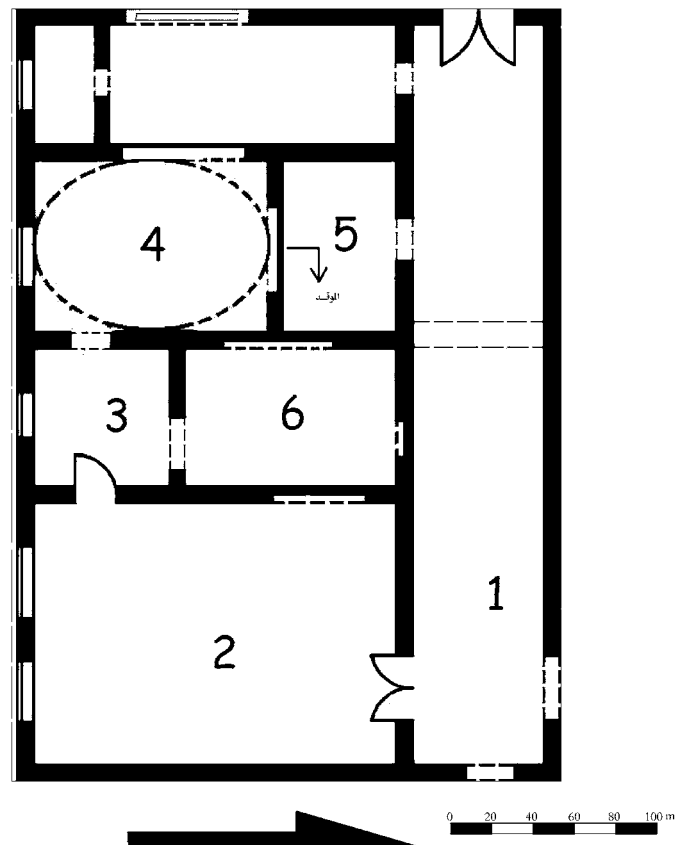


شكل (٢٣). مسقط أفقي للطابق الأول لخان المطان بالطائف. (عمل الباحث والإستفادة من: غاويه وآخرون، الطائف التطور والبنية، شكل ٣، ص ١٢١).



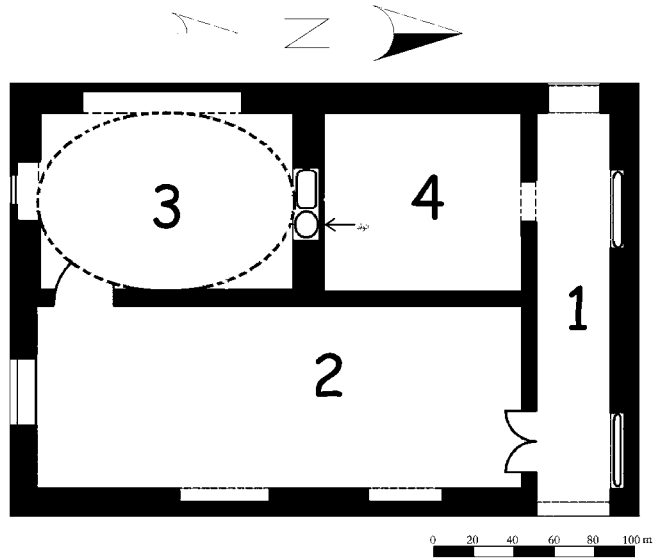
شكل (٢٠). بيت الكعكي: الطابق الأول، حمام الجناح الشمالي.

(١-دهليز ٢-بيت أول ٣-الحجرة الدافئة ٤-الحجرة الساخنة ٥-حجرة الموقد ٦-بيت خلاء)
(عمل بمعرفة الباحث).

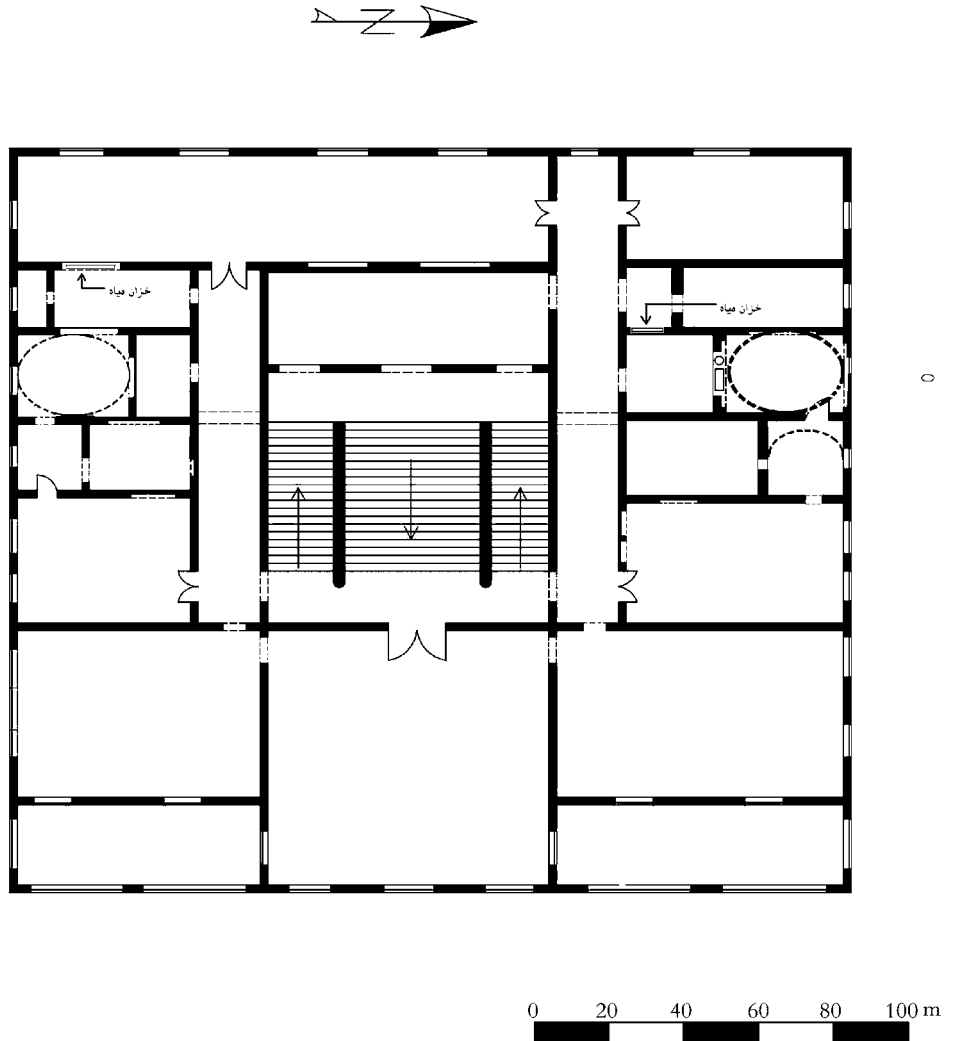


شكل (٢١). بيت الكعكي: الطابق الأول، حمام الجناح الجنوبي.

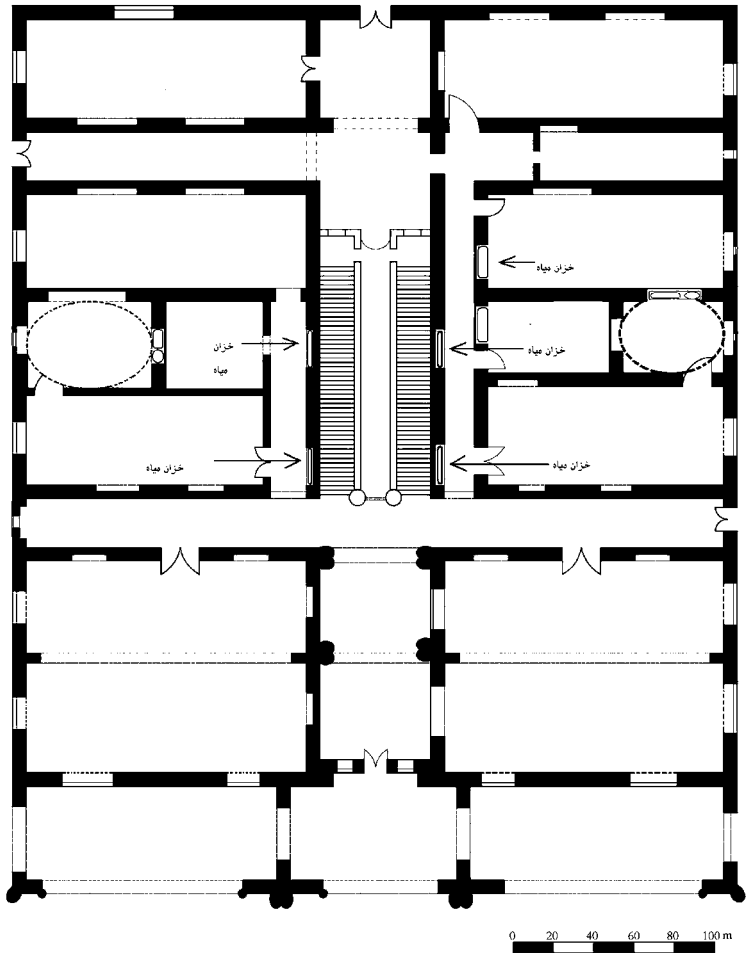
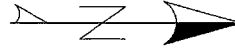
(١-دهليز ٢-بيت أول ٣-الحجرة الدافئة ٤-الحجرة الساخنة ٥-حجرة الموقد ٦-بيت خلاء)
(عمل بمعرفة الباحث).



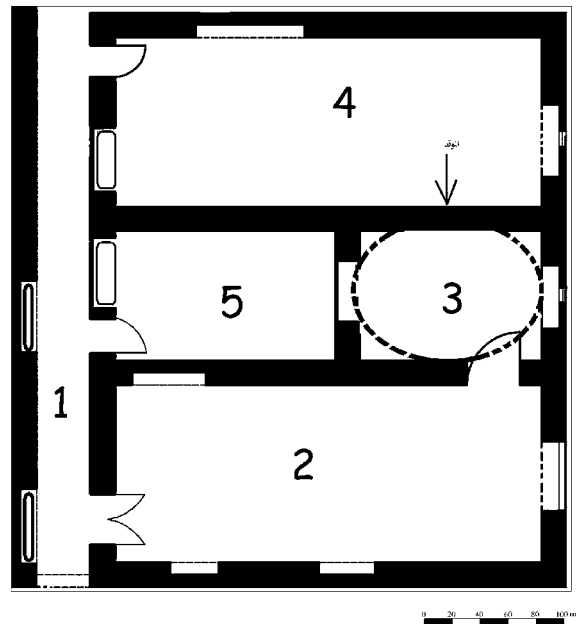
شكل (١٨). بيت الكعكي: الطابق الأرضي، مسقط أفقي للحمام بالجناح الجنوبي.
(١-دهليز ٢-بيت أول ٣-الحجرة الساخنة ٤-حجرة الموقد) (عمل بمعرفة الباحث).



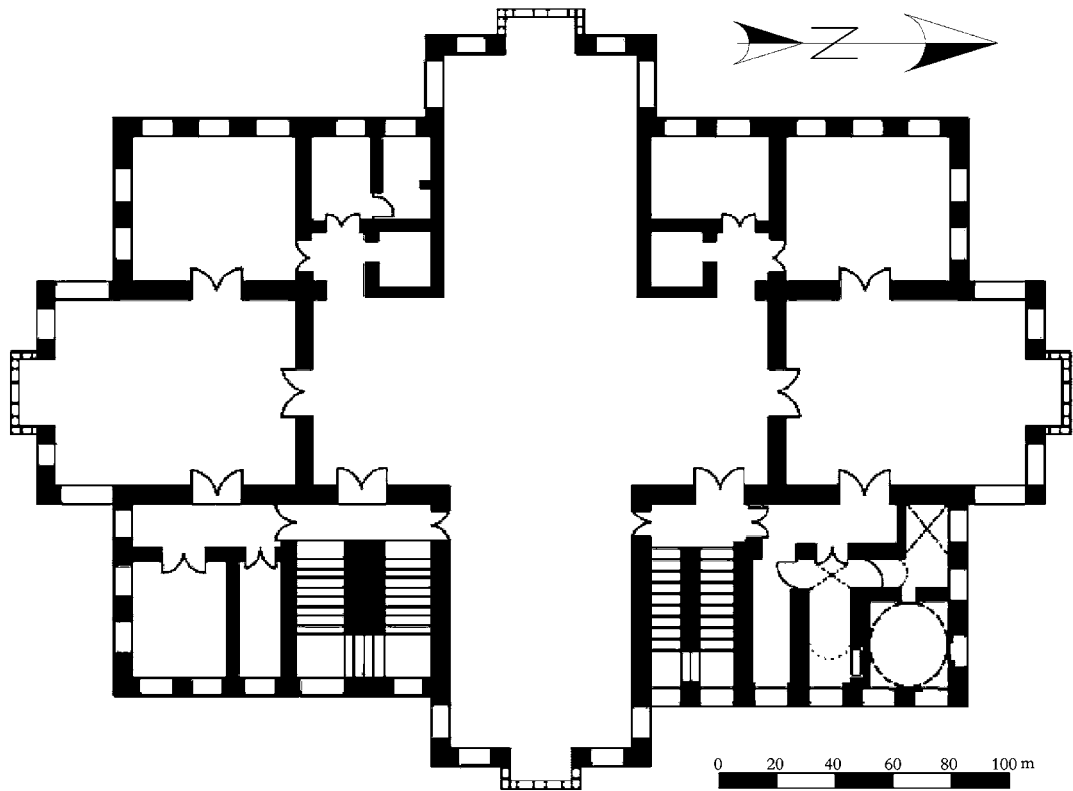
شكل (١٩). بيت الكعكي: مسقط أفقي للطابق الأول ويلاحظ توزيع ومواقع وحدات الحمامين. (عمل بمعرفة الباحث).



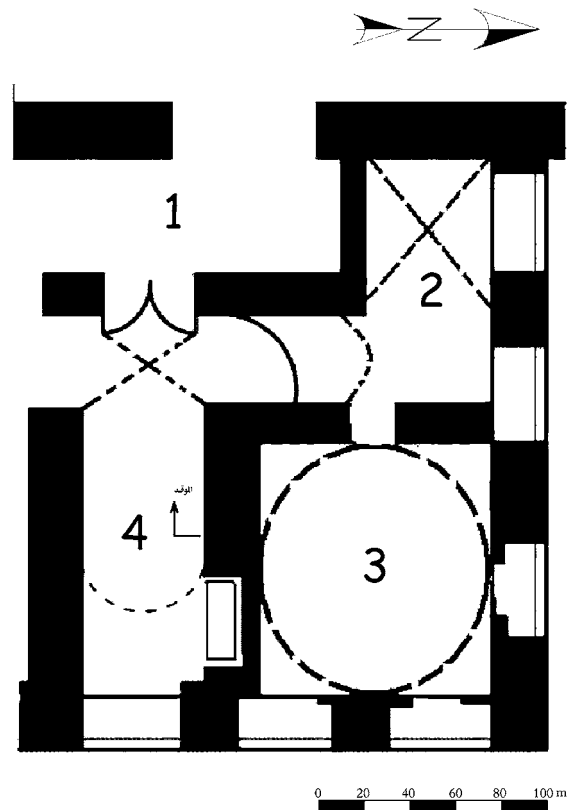
شكل (١٦). بيت الكعكي: مسقط أفقي للطابق الأرضي ويلاحظ توزيع ومواقع وحدات الحمامين. (عمل بمعرفة الباحث).



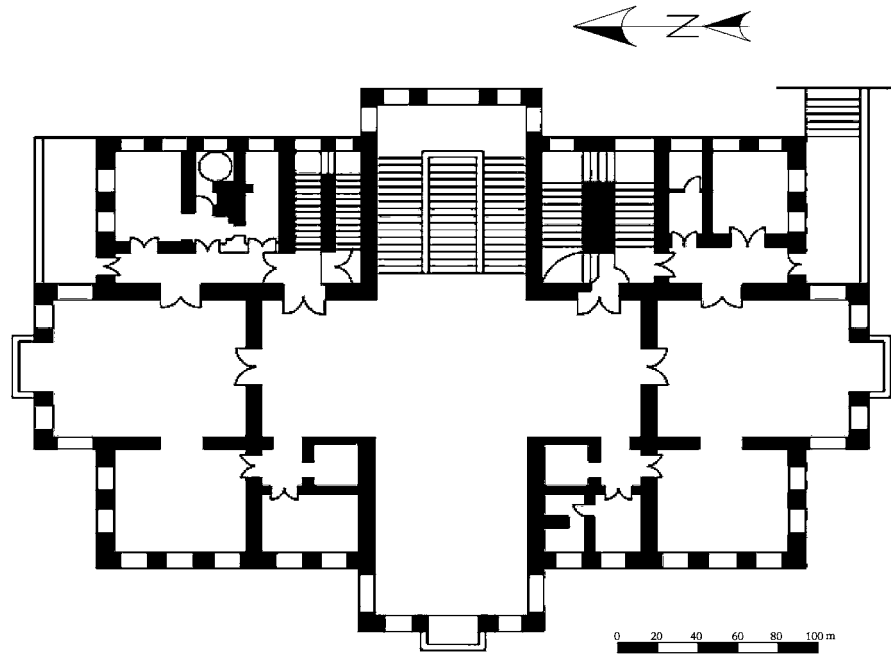
شكل (١٧). بيت الكعكي: الطابق الأرضي، مسقط أفقي للحمام بالجناح الشمالي. (١) -دهليز ٢-بيت أول ٣-الحجرة الساخنة ٤-حجرة الموقد ٥-بيت خلاء (عمل بمعرفة الباحث).



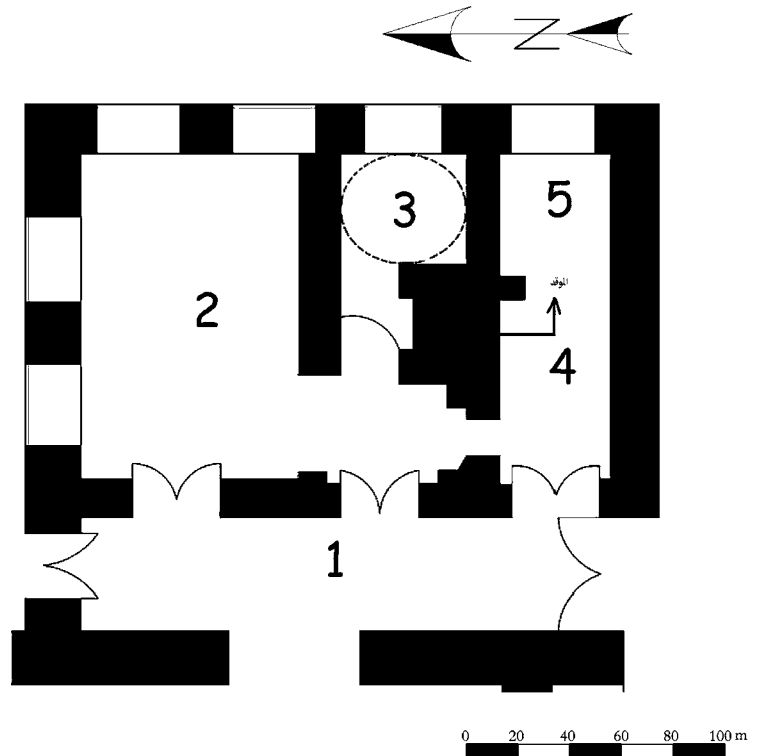
شكل (١٤). قصر علي باشا بن عون، مسقط أفقي للطابق الثاني. (عمل بمعرفة الباحث)



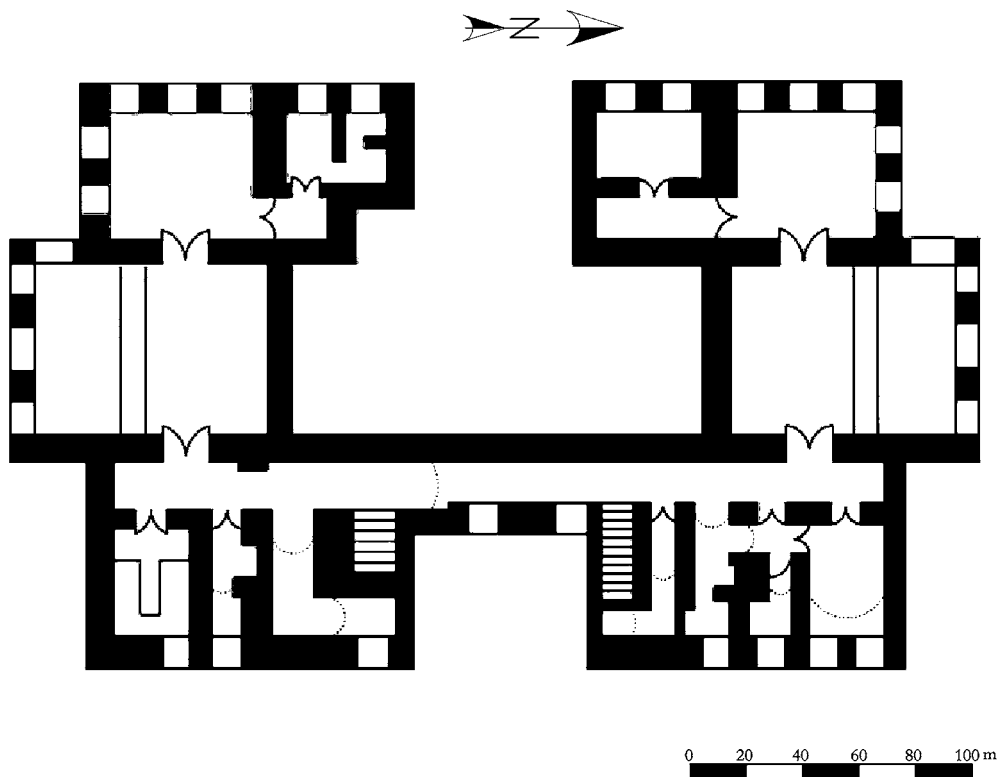
شكل (١٥). قصر علي باشا بن عون، الطابق الثاني، مسقط أفقي للحمام الملحق.
(١-دهليز ٢-بيت أول ٣-الحجرة الساخنة ٤-حجرة الموقد) (عمل بمعرفة الباحث).



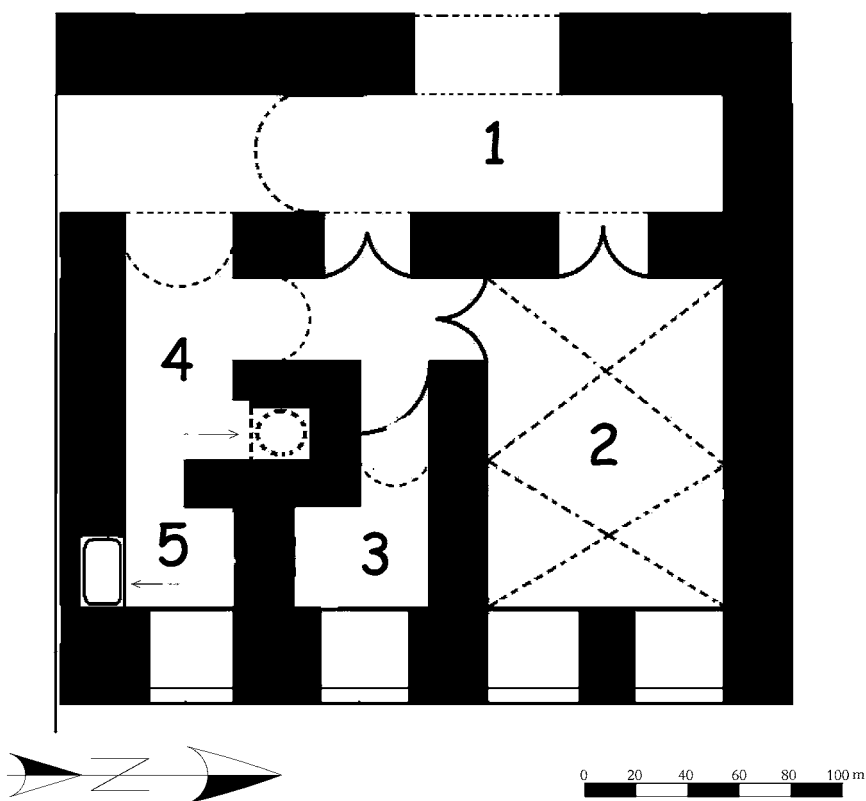
شكل (١٢). قصر علي باشا بن عون : مسقط أفقي للطابق الأول. (عمل بمعرفة الباحث).



شكل (١٣). قصر علي باشا بن عون : الطابق الأول، مسقط أفقي للحمام الملحق.
(١-دهليز ٢-بيت أول ٣-الحجرة الساخنة ٤-حجرة الموقد ٥-بيت خلاء) (عمل بمعرفة الباحث).

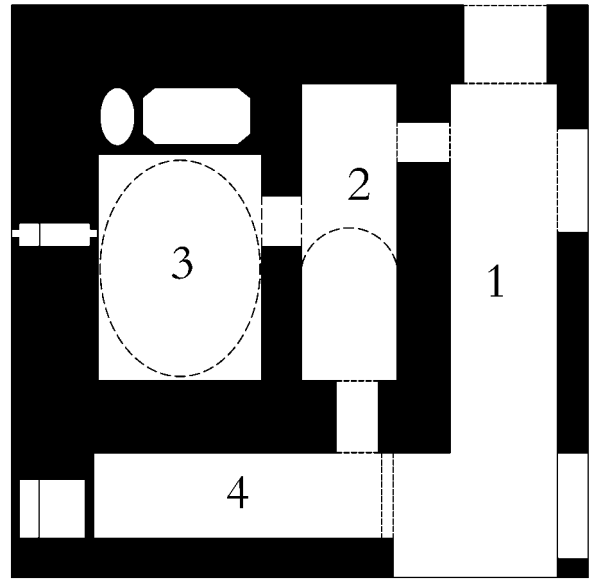


شكل (١٠). قصر علي باشا بن عون : مسقط أفقي للقبو (البدرؤم). (عمل بمعرفة الباحث).

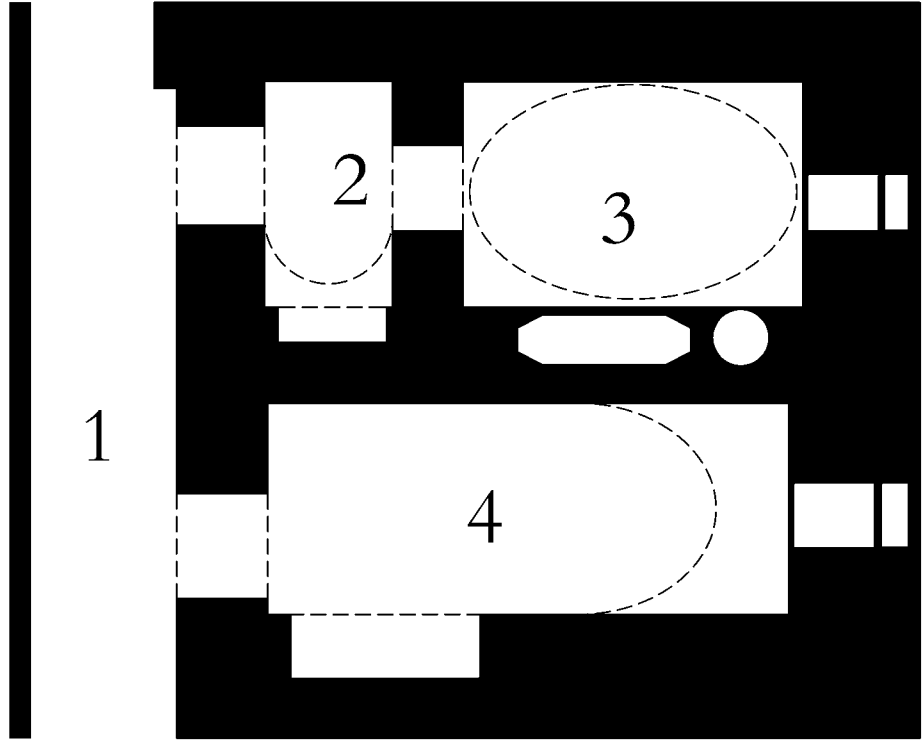


شكل (١١). قصر علي باشا بن عون: تفاصيل للحمام الملحق بالقبو.

(١) - دهليز ٢ - بيت أول ٣ - الحجرة الساخنة ٤ - حجرة الموقد ٥ - بيت خلاء (عمل بمعرفة الباحث).



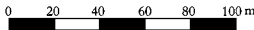
شكل (٨). مسقط أفقي للحمام الشمالي الشرقي ببيت الكاتب.
(١) - دهليز ٢ - بيت أول ٣ - الحجرة الساخنة ٤ - حجرة الموقد (عمل بمعرفة الباحث).



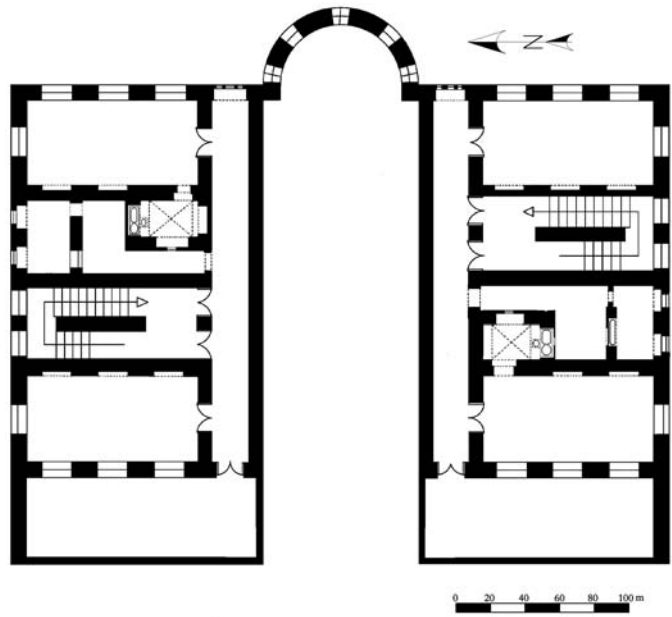
شكل (٩). مسقط أفقي للحمام الشمالي الغربي ببيت الكاتب.
(١) - دهليز ٢ - بيت أول ٣ - الحجرة الساخنة ٤ - حجرة الموقد (عمل بمعرفة الباحث).



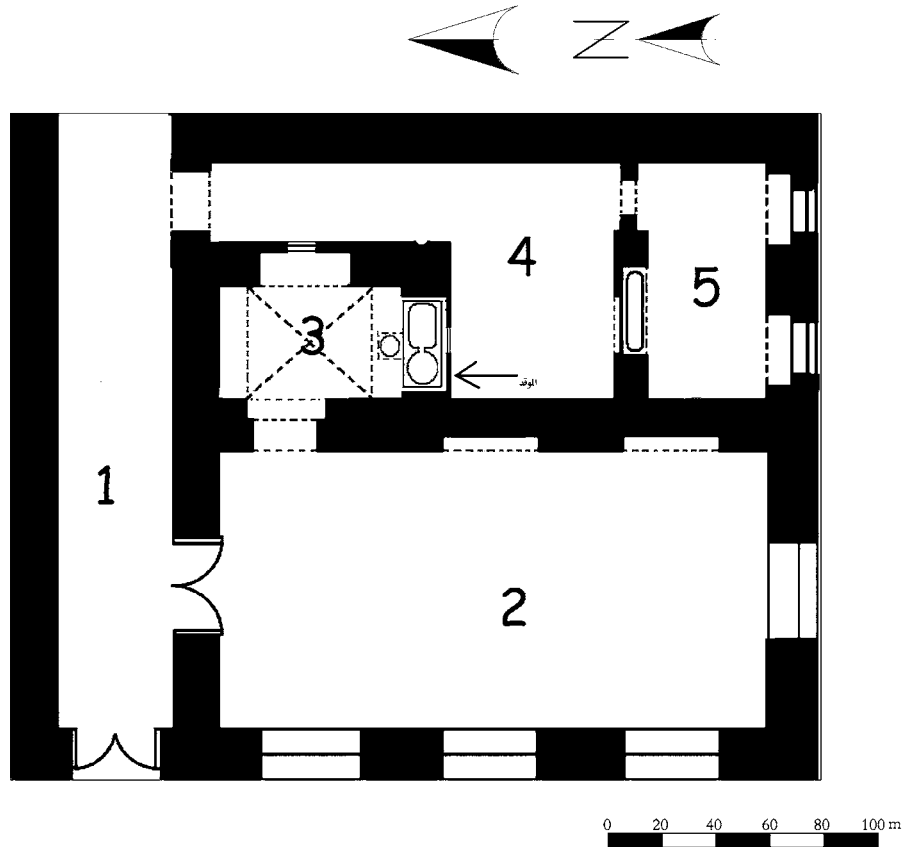
(عمل بمعرفة الباحث) (١- دهليز ٢- بيت أول ٣- الحجرة الساخنة ٤- حجرة الموقد ٥- بيت خلاء).



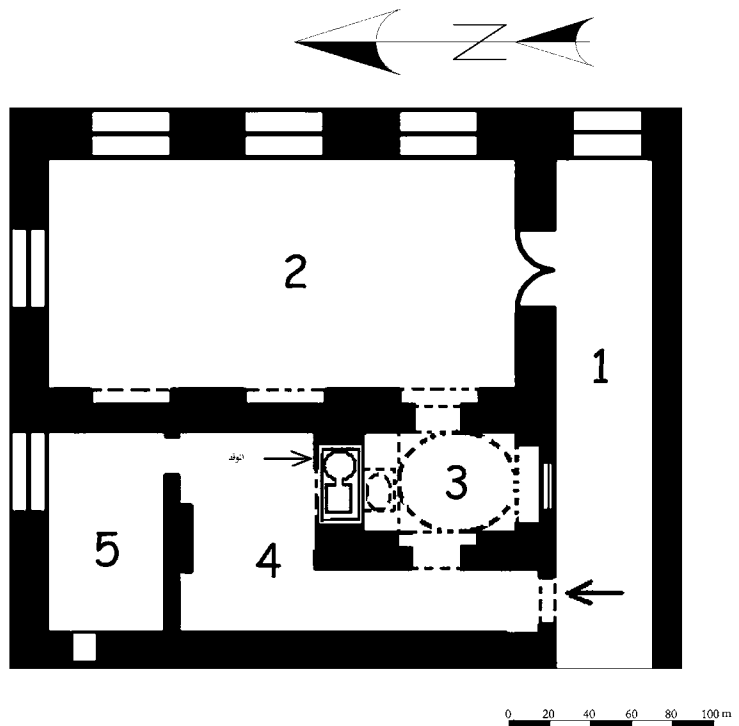
شكل (٧). مسقط للطابق الأول لبيت الكاتب أو قصر النيابة بحى السلامة بمدينة الطائف: ويلاحظ موقع وحدات الحمام. (عمل بمعرفة الباحث).



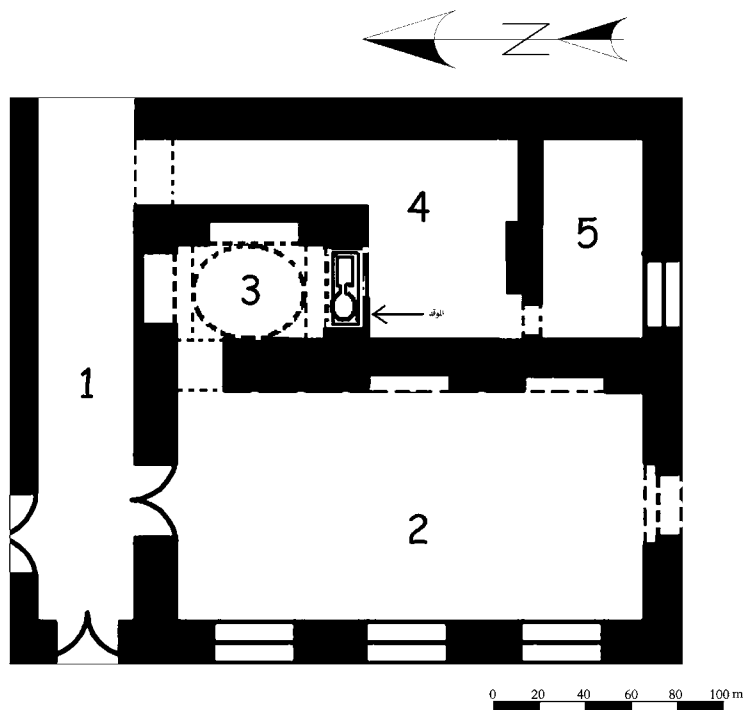
شكل (٤). قصر بن سليمان بجبره: مسقط أفقي للطابق الأول. (عمل بمعرفة الباحث).



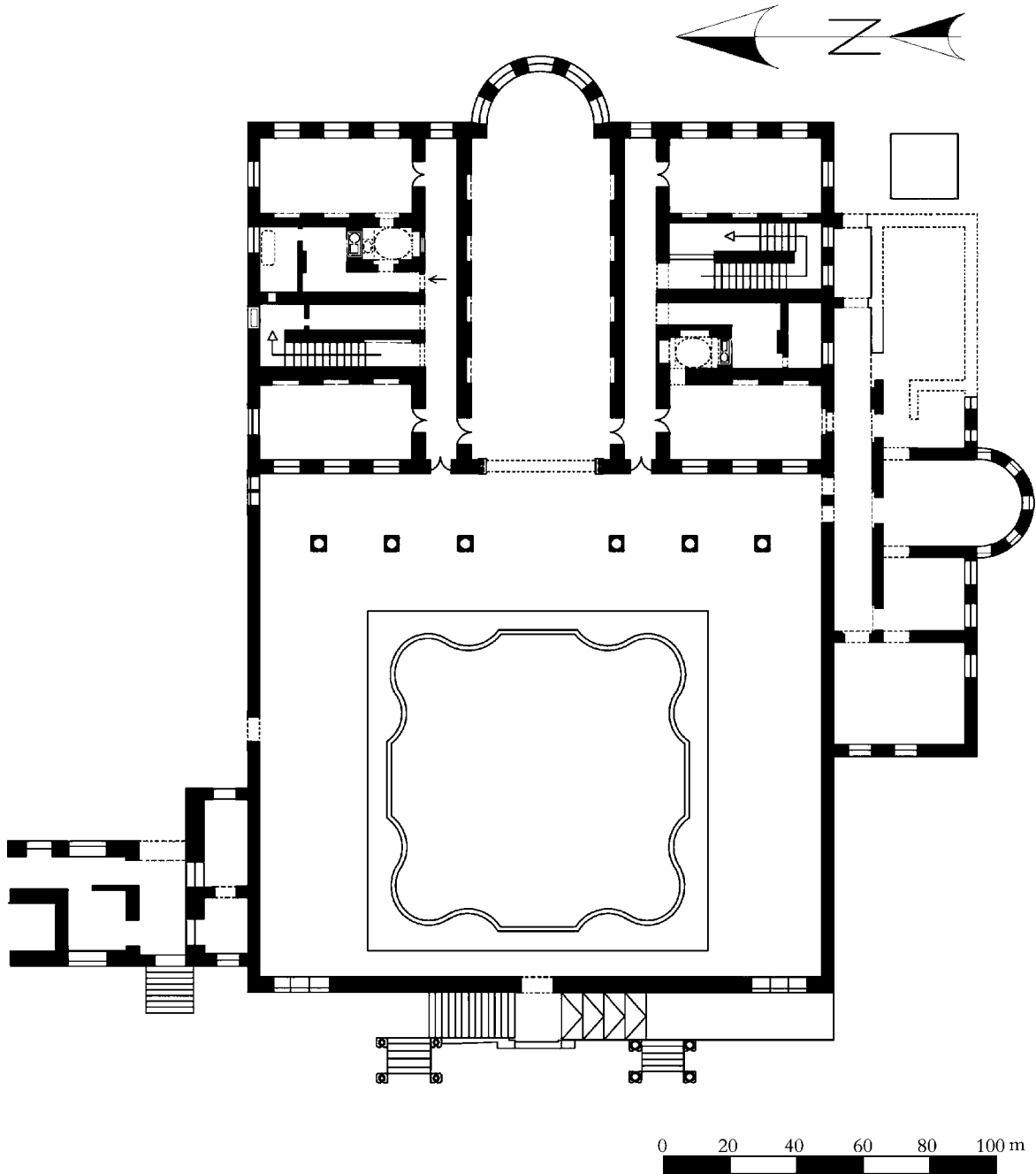
شكل (٥). قصر بن سليمان بجبره: الطابق الأول، مسقط أفقي لوحدة الحمام الجنوبي.
(عمل بمعرفة الباحث) (١-دهليز ٢-بيت أول ٣-الحجرة الساخنة ٤- حجرة الموقد ٥- بيت خلاء).



شكل (٢). قصر بن سليمان بجيره: الطابق الأرضي، مسقط أفقي لوحدة الحمام الشمالي.
(عمل بمعرفة الباحث) (١-دهليز ٢-بيت أول ٣-الحجرة الساخنة ٤-حجرة الموقد ٥-بيت خلاء).



شكل (٣). قصر بن سليمان بجيره: الطابق الأرضي، مسقط أفقي لوحدة الحمام الجنوبي.
(عمل بمعرفة الباحث) (١-دهليز ٢-بيت أول ٣-الحجرة الساخنة ٤-حجرة الموقد ٥-بيت خلاء).



شكل (١). قصر بن سليمان بجبره: مسقط أفقي للطابق الأرضي. (عمل بمعرفة الباحث)

المراجع الأجنبية

- ‘Abd al-Hafiz, M., « Les hammams d’Alexandrie à l’époque de Muḥammad ‘Alī », in M.-F. Boussac, Th. Fournet et B. Redon (éd.), *Le bain collectif en Égypte*, Ifao, Le Caire, 2009, p. 353-360.
- Akurgal, E., *The Art and Architecture of Turkey*, New York, Rizzoli, 1980.
- Al-Homsi, F., *Old Aleppo, Damascus*, Ministry of Culture and National Heritage Publishing, Damascus, 1983.
- Anqawi, S. M., *Makkah Architecture*, PhD Thesis, School of Oriental and African Studies, University of London, 1988.
- Baha, T. M., *Atik Valide Külliyesi, Dünden Bugüne İstanbul Ansiklopedisi*, Tarih Vakfı, İstanbul, 1995.
- Boussac, M.-F., Fournet, Th. et Redon, B. (éd.), *Le bain collectif en Égypte*, Ifao, Le Caire, 2009.
- Burckhardt, J. L., *Travels in Arabia*, Frank Cass & Co. Ltd., London, 1968.
- Comité de conservation des monuments de l’art arabe, *Procès-verbaux du Comité – Rapports de la section technique*, fascicule 37, Exercice 1933-1934.
- Denizeau, V., « Les hammams du Caire. De l’équipement essentiel de la ville mamelouke à l’édifice patrimonial délaissé », in M.-F. Boussac, Th. Fournet et B. Redon (éd.), *Le bain collectif en Égypte*, Ifao, Le Caire, 2009, p. 313-328.
- Écochard, M. et Le Cœur, Cl., *Les bains de Damas*, Ifpo, Beyrouth, 1942-1943, 2 vols.
- Fadan, Y., « Traditional Houses of Makkah: The Influence of Socio-Cultural Themes Upon Arab Muslim Dwellings », in Ayden German (ed.), *Islamic Architecture and Urbanism*, King Faisal University, Dammam, 1983.
- Gabriel, A., *Une capitale turque, Brousse, Bursa*, E. de Boccard, Paris, 1958.
- Goodwin, G., *A History of Ottoman Architecture*, Thames and Hudson, London, New York, 1987.
- Gülbıçın, Y., *Günümüze gelen Şanlıurfa hamamları*, tc. Yüzüncü yıl üniversitesi, Sosyal bilimler enstitüsü, Sanat tarihi anabilim dalı, van-2006.
- Gülru, N., *The Age of Sinan: Architectural Culture in the Ottoman Empire*, London, 2005.
- Hanna, N., *Habiter au Caire aux XVII^e et XVIII^e siècles*, Ifao, Le Caire, 1992.
- Jomah, H.A., *The Traditional Process of Producing a House in Arabia During the 18th and 19th Centuries, a Case Study of Hedjaz*, Ph.D. Thesis, University of Edinburgh, 1992.
- Kafesçioğlu, Ç., « In the Image of Rum: Ottoman Architectural Patronage in Sixteenth Century Aleppo and Damascus », *Muqarnas* XVI, 1999, p. 70-96.
- Kemal A. A., *Türk hamamlari etüdü*, İstanbul Matbaacılık, İstanbul, 1949.
- Khan, Sultan Mahmud, *Jeddah Old Houses: A Study of Vernacular Architecture of the Old City of Jeddah*, the Saudi Arabia National Center for Science and Technology, Saudi Arabia, 1981.
- Lézine, A., ‘Abd al-Tawāb, A., « Introduction à l’étude des maisons anciennes de Rosette », *AnIsl* 10, 1972, p. 149-205.
- Metin, S., *Sinan: Architect of Ages*, Prepared under the auspices of the Turkish Ministry of Culture and Tourism, İstanbul, 1988.
- Pauty, E., *Les hammams du Caire*, Ifao, Le Caire, 1933.
- Pesce, A., *Jiddah Portrait of an Arabian City*, Falcon Press, London, 1977.
- Sauvaget, J., *Un bain damasquin du XIII^e siècle*, Paris, 1930.

- مركز الدراسات التخطيطية والمعمارية ومركز إحياء تراث العمارة الإسلامية، أسس التصميم المعماري والتخطيط الحضري في العصور الإسلامية المختلفة بالعاصمة القاهرة، ط١، منظمة العواصم والمدن الإسلامية، جدة، ١٤١١هـ/ ١٩٩٠م.
- المكتب السعودي للإستشارات الهندسية وشركة أهرنكرتد الفنية لصيانة المباني، الحصون والقصور التاريخية بالهفوف - الإحساء، الإدارة العامة للآثار والمتاحف، الرياض، ط١، ١٤٠٣هـ/ ١٩٨٣م.
- مناحي ضاوي حمود القشامي، تاريخ الطائف قديماً وحديثاً، نادي الطائف الأدبي، ١٤٠٠هـ.
- منير كيال، الحمامات الدمشقية، مطبعة بن خلدون، ط٢، دمشق، ١٩٨٦م.
- مؤسسة التراث، تقرير عن المرافق الصحية في قصر شبرا التاريخي بالطائف، إشراف الإدارة العامة للأشغال العسكرية، الطائف، الطبعة الأولى، ١٤٢١هـ/ ٢٠٠٠م.
- موريس تاميزيه، رحلة في بلاد العرب (الحجاز)، ترجمة وتعليق محمد بن عبدالله آل زلفة، دار بلاد العرب للنشر والتوزيع، ١٤٢١هـ/ ٢٠٠١م.
- نادية حسني صقر، الطائف في العصر الجاهلي وصدر الإسلام، دار الشروق للطباعة والنشر، جدة، ط١، ١٤٠١هـ/ ١٩٨١م.
- ناصر بن علي الحارثي، أعمال الخشب المعمارية في الحجاز في العصر العثماني دراسة فنية حضارية، ماجستير، كلية الشريعة والدراسات الإسلامية، جامعة أم القرى، ١٤٠٦هـ/ ١٩٨٦م.
- ناصر علي الحارثي، «زخارف الملاط والآجر في دار الهناء وقلعة أجياد ومنزل آل القرع بمكة المكرمة»، مجلة جامعة أم القرى، السنة السابعة، العدد التاسع، ١٤١٤هـ.
- ناصر بن علي الحارثي، موسوعة الآثار الإسلامية في محافظة الطائف، ج٣، الآثار الإسلامية في محافظة الطائف من خلال كتابات المؤرخين والرحالة، ط١، إصدارات لجنة المطبوعات باللجنة العليا للتنشيط السياحي بالطائف، دار الحارثي للطباعة والنشر، ١٤١٦هـ/ ١٩٩٥م.
- ناصر علي الحارثي، المعجم الأثري لمنطقة مكة المكرمة، إصدار لجنة المطبوعات في التنشيط السياحي بمحافظة الطائف، ط١، ١٣٢٣هـ/ ٢٠٠٣م.
- هاينز غاوبه ومحمد شرابي وغونتر شفايتزر، الطائف التطور والبنية والمعمار في مدينة عربية ناهضة، ترجمة غازي عبدالرحيم شنيك، مكتبة الملك عبدالعزيز العامة، الرياض، ١٤١٩هـ/ ١٩٩٩م.
- هشام عجيمي وناصر بن علي الحارثي، «دار الهناء (قصر الملك فيصل) في حي الشامية بمكة المكرمة ١٠٣٠-١٢٣٢هـ / ١٦١٤-١٨١٦م»، مجلة العصور، مج٩، ج١، رجب ١٤١٤هـ/ يناير ١٩٩٤م.
- وزارة المعارف، همام الطريف وملحقاته - حي الطريف - الدرعية، الوكالة المساعدة للآثار والمتاحف، المملكة العربية السعودية، د.ت.
- ولفرد جوزيف دولي، العمارة العربية بمصر في شرح المميزات البنائية الرئيسية للطراز العربي، ترجمة محمود أحمد، الطبعة الثانية، الهيئة المصرية العامة للكتاب، القاهرة، ٢٠٠٠م.
- ياسر إسماعيل عبدالسلام وعبدالعزيز منسي العمري، «قصر علي باشا بن عون وملحقاته المعمارية بالطائف (١٣٢٣-١٣٢٥هـ / ١٩٠٥-١٩٠٧م) دراسة أثرية معمارية»، بحث منشور في مجلة كلية السياحة والآثار - جامعة الملك سعود، الإصدار الأول، العدد الثالث والعشرون، ١٤٣٢هـ/ ٢٠١١م.

محمد عبدالستار عثمان، المدينة الإسلامية، سلسلة عالم المعرفة، العدد ١٢٨، المجلس الوطني للثقافة والفنون والآداب، الكويت، ١٩٨٨م.

محمد عبدالستار عثمان، «فقه عمارة الحمامات في العصر العثماني، بحث منشور في أعمال المؤتمر العالمي الرابع لمدينة الآثار العثمانية حول التأثيرات الأوربية على العمارة العثمانية وآليات الحفظ والترميم»، منشورات مؤسسة التميمي للبحث العلمي والمعلومات، زغوان، ٢٠٠١م.

محمد عبدالله آل زلفة، لمحات من العمارة التقليدية في منطقة عسير، ط١، الرياض، مطابع الفرزدق التجارية، ١٤١٥هـ.

محمد علي عبدالحفيظ، المصطلحات المعمارية في عصر محمد علي وخلفائه (١٨٠٥-١٨٧٩هـ)، ط١، ٢٠٠٥م.

محمد علي مغربي، أعلام الحجاز في القرن الرابع عشر للهجرة ١٣٠١-١٤٠٠هـ/١٨٣٣-١٩٨٠م، ط١، جدة، سلسلة الكتاب العربي السعودي ٣٠، ١٤١١هـ/١٩٨١م.

محمد علي مغربي، ملامح الحياة الاجتماعية في الحجاز في القرن الرابع عشر للهجرة، جدة، دار العلم للطباعة والنشر، ط٣، ١٤٠٥هـ/١٩٨٤م.

محمد ليب البتانوني، الرحلة الحجازية لولي النعم الحاج عباس حلمي الثاني خديوي مصر، القاهرة، مطبعة الجمالية، ط٢، ١٣٢٩هـ.

محمد محمد أمين وليلى علي إبراهيم، المصطلحات المعمارية في الوثائق المملوكية، مطبعة الجامعة الأمريكية، الطبعة الأولى، ١٩٩٠م.

محمد يوسف محمد طرابلسي، جدة حكاية مدينة، الرياض، ط١، ١٤٢٧هـ/٢٠٠٦م.

مركز أبحاث الحج، ناذج من مباني مكة التقليدية، وزارة التعليم العالي، جامعة أم القرى، مكة المكرمة، الطبعة الأولى، ١٤١١هـ.

فيليب لينز، رحلة استكشافية في وسط الجزيرة العربية، ترجمة محمد محمد الحناش، تعليق فهد بن عبدالله الساري، دار الملك عبدالعزيز، الرياض، ١٤١٩هـ/١٩٩٩م.

ك. كريزول، الآثار الإسلامية الأولى، نقله إلى العربية عبدالحادي عبل، ط١، دمشق، دار قتيبة، ١٤٠٤هـ/١٩٨٤م.

كمال الدين سامح، العمارة في صدر الإسلام، الهيئة المصرية العامة للكتاب، القاهرة، ١٩٨٢م.

لجنة المطبوعات باللجنة العليا للتنشيط السياحي بالطائف، الطائف في مرآة النثر، سلسلة قراءات عن الطائف، القسم الثالث، دار الحارثي للطباعة والنشر، ط١، ١٤١١هـ/١٩٩٠م.

محمد حمزة الحداد، موسوعة العمارة الإسلامية في مصر من الفتح العثماني إلى نهاية عهد محمد علي، المدخل (الكتاب الأول)، مكتبة زهراء الشرق، القاهرة، ١٩٩٨م.

محمد حمزة الحداد، «عنائر الوزير قوجه سنان باشا (المتوفى سنة ١٠٠٤هـ/١٥٩٥م) الباقية في القاهرة ودمشق. دراسة تحليلية مقارنة للتخطيط وأصوله المعمارية»، ضمن كتاب بحوث ودراسات في العمارة الإسلامية، الكتاب الأول، الطبعة الثانية، دار القاهرة، ٢٠٠٤م.

محمد سعيد آل كمال، الطائف جغرافيته - تاريخه - أنساب قبائله، الطبعة الأولى، دار الحارثي للطباعة والنشر، الطائف، ١٤١٦هـ/١٩٩٥م، ص ٤٤-٥٢؛ حماد حامد السالمي، المعجم الجغرافي لمحافظة الطائف، النادي الأدبي بالطائف، الطائف، ١٤٢٤هـ.

محمد سيف النصر أبو الفتوح، منشآت الرعاية الاجتماعية بالقاهرة حتى نهاية العصر المملوكي، دكتوراة غير منشورة، كلية الآداب، جامعة أسيوط، ١٩٨٠م.

محمد صادق باشا، دليل الحج للوارد إلى مكة والمدينة من كل فج، المطبعة الأميرية بالقاهرة، ط١، ١٣١٣هـ.

محمد صالح بديرة، قصر شبرا التاريخي، ط١، المطبعة الأهلية للأوفست، الطائف، د.ت.

- عادل محمد زيادة البهي، الحّمّات الباقية بمدينة دمشق خلال العصرين المملوكي والعثماني، كلية الآثار، جامعة القاهرة، ٢٠٠٨ م.
- عادل نور غباشي، دراسة لبعض العنّات العثمانية في النصف الثاني من القرن العاشر الهجري، ماجستير، كلية الشريعة والدراسات الإسلامية، جامعة أم القرى، ١٤٠٥هـ-١٤٠٦هـ.
- عادل نور غباشي، المنشآت المائية لخدمة مكة المكرمة والمشاعر المقدسة في العصر العثماني - دراسة حضارية، دكتوراة منشورة، قسم الدراسات العليا التاريخية والحضارية، جامعة أم القرى، ١٤١٠هـ.
- عادل نور غباشي، «مصانع النورة بمكة المكرمة - طرازها المعماري ونتائجها الصناعي حتى نهاية العصر العثماني»، الدارة، العدد الأول، السنة الثالثة والعشرين، محرم ١٤١٨هـ.
- عبدالله آدم، حَمَام الجينية (تدعل) بالعلا بالملكة العربية السعودية، مجلة جامعة الملك سعود، ١٠، الآداب ٢، ١٤١٨هـ/١٩٩٨ م.
- عبدالله بن زاهر عطية الثقفي، الصناعات الخشبية المعمارية بمدينة جدة في العصر العثماني، ماجستير، كلية الشريعة والدراسات الإسلامية، جامعة أم القرى، ١٤٢٢هـ/٢٠٠١ م.
- عبدالله بن زاهر عطية الثقفي، العمارة بمدينة جدة في العصر العثماني (٩٢٣-١٣٣٤هـ / ١٥١٧-١٩١٦م)، دكتوراة، كلية الشريعة والدراسات الإسلامية، جامعة أم القرى، ١٤٣١هـ/٢٠١٠ م.
- عبدالله حاسن عبدالله الشهري، الخصائص المكانية للمساكن في مدينة الطائف «دراسة في جغرافية العمران»، دكتوراة، قسم الجغرافيا، كلية الآداب، جامعة الملك سعود، ١٤٢٤هـ/٢٠٠٤ م.
- عبد الجبار منسي العبيدي، الطائف ودور قبيلة ثقيف العربية، دار الرفاعي، الرياض، ٢، ١٤٠٢هـ/١٩٨٢ م.
- عبدالرحمن الطيب الأنصاري، قرية الفاو صورة للحضارة العربية قبل الإسلام في المملكة العربية السعودية، ط ١، الرياض، د.ت.
- عبدالرحيم غالب، موسوعة العمارة الإسلامية، جروس برس، بيروت، ط ١، ١٩٨٨ م.
- عبدالعزیز بن عبدالرحمن كعكي، «البيوت التقليدية في المدينة المنورة - أثر مواد البناء وأساليبها في تجانسها العمراني»، مجلة مركز بحوث ودراسات المدينة المنورة، العدد السابع، شوال - ذي الحجة ١٤٠١هـ/ديسمبر - فبراير ٢٠٠١ م.
- عبد القادر الریحاي، العمارة في الحضارة الإسلامية، مركز النشر العلمي، جامعة الملك عبدالعزيز، جدة، ١٤١٠هـ/١٩٩٠ م.
- عبدالمنصف سالم حسن نجم، قصور الأمراء والباشوات في مدينة القاهرة في القرن التاسع عشر، القاهرة، مكتبة زهراء الشرق، الطبعة الأولى، ٢٠٠٢ م.
- عدنان المهنا، الطائف وبقايا الأمس - دراسة حضارية - عمرانية - توثيقية لقصور ودور الطائف القديمة، إصدار لجنة المطبوعات في التنشيط السياحي محافظة الطائف، ط ١، ١٤١٦هـ/١٩٩٥ م.
- علي بن موسى، وصف المدينة المنورة، ط ١، الرياض، نشر حمد الجاسر، دار الیامة، سلسلة رسائل في تاريخ المدينة، ١٩٧٢ م.
- عيسى علوي القصير آل عيسى، الطائف القديم داخل السور في القرن الرابع عشر (وهج حضارة ٠٠ ونبض حياة)، لجنة المطبوعات في التنشيط السياحي بمحافظة الطائف، ط ١، ١٤٢٥هـ/٢٠٠٤ م.
- فريد شافعي، العمارة العربية في مصر الإسلامية، المجلد الأول، عصر الولاية، الطبعة الأولى، الهيئة المصرية العامة للتأليف والنشر، القاهرة، ١٩٧٠ م.

حمد الزيد، التحضر في مدينة الطائف (١٣٦٧-١٤٠٧هـ / سنوك هورخرونيه، صفحات من تاريخ مكة المكرمة، نقله إلى العربية علي عودة الشيوخ، وأعاد صياغته وعلق عليه محمد محمود السرياني ومعراج نواب مرزا، دار الملك عبدالعزيز، الرياض، ١٤١٩هـ/ ١٩٩٩م.

سهيل صابان، مداخل بعض أعلام الجزيرة العربية في الأرشفة العثماني، الرياض، مكتبة الملك عبد العزيز العامة، ١٤٢٥هـ.

سوزان محمد عبداللطيف، عمارة الدور العثمانية الباقية بمدينة جدة - دراسة أثرية معمارية مقارنة مع مثيلتها بمدينة رشيد، ماجستير غير منشورة، كلية الآثار، جامعة القاهرة، ١٤٣٠هـ/ ٢٠٠٩م.

شارل ديدييه، رحلة إلى الحجاز في النصف الثاني من القرن التاسع عشر الميلادي ١٨٥٤م، ترجمها وعلق عليها محمد خير البقاعي، دار الفیصل الثقافية، الرياض، ١٤٢٢هـ/ ٢٠٠١م.

شبير بلان وكوشك، دراسة عن مدينة الطائف، بلدية محافظة الطائف، ١٣٩٤هـ.

شكيب أرسلان، الإرسامات اللطاف في خاطر الحاج إلى أقدس مطاف (الرحلة الحجازية)، صححه وعلق عليه السيد محمد رشيد رضا، مطبعة المنار بمصر، القاهرة، الطبعة الأولى، ١٣٥٠هـ.

صالح علي الهذلول، المدينة العربية الإسلامية - أثر التشريع في تكوين البيئة العمرانية، نهال للتصميم والطباعة، الرياض، ط١، ١٤١٤هـ/ ١٩٩٤م.

صالح غازي الجودي، الطائف بين الموروثات والمستجدات، دار الحارثي للطباعة والنشر، الطبعة الأولى، ١٤١٣هـ/ ١٩٩٢م.

صالح لمعي مصطفى، المدينة المنورة - تطورها العمراني وتراثها المعماري، بيروت، دار النهضة العربية للطباعة والنشر، ١٩٨١م.

خليل إبراهيم السامرائي وثائر حامد محمد، المظاهر الحضرية للمدينة المنورة في عصر النبوة ١-١١هـ / ٦٢٢-٦٣٢م، ط١، الموصل، مطبعة الزهراء الحديثة، ١٤٠٥هـ/ ١٩٨٤م.

خليل إبراهيم المعقل، دراسة آثار موقع عكاظ، الدارة، العدد الأول، السنة السابعة، شوال، ذو القعدة، ذو الحجة ١٤١٥هـ.

خير الدين الزركلي، ما رأيت وما سمعت، تقديم وتعليق عبدالرزاق كمال، مكتبة المعارف، الطائف، د.ت.

خير الدين الزركلي، الأعلام، دار العلم للملايين، ط١٥، أيار/ مايو ٢٠٠٢م.

رفعت موسي محمد، الوكالات والبيوت الإسلامية في مصر العثمانية، الدار المصرية اللبنانية، القاهرة، ط١، ١٤١٣هـ/ ١٩٩٣م.

روبرت ماثيو وجونسون مارشال، دراسة المنطقة التاريخية بجدة، المرحلة الثانية، مراقبة حركة العمران ودليل التصميم المدني، المملكة العربية السعودية، وزارة الشؤون البلدية والقروية، بلدية جدة، جمادي الثاني، ١٤٠٠هـ.

سعاد ماهر محمد، «الطائف ووج وما بها من آثار النبي صلى الله عليه وسلم والمساجد الأثرية»، الدارة، العدد الثالث، السنة السادسة، ١٤٠١هـ.

سعاد محمد حسن، الحمامات في مصر الإسلامية-دراسة أثرية معمارية، دكتوراة غير منشورة، كلية الآثار، جامعة القاهرة، ١٩٨٣م.

سليمان بن صالح آل كمال، «تخصينات الطائف العسكرية خلال القرنين الثالث عشر والرابع عشر الهجريين»، الدارة، العدد ٣، السنة ٢٩، رجب ١٤٢٤هـ.

المصادر والمراجع العربية والأجنبية

المصادر العربية

- أبو عبدالله محمد بن إسحاق الفاكهي، أخبار مكة في قديم الدهر وحديثه، ج٣، دراسة وتحقيق عبد الملك بن عبدالله بن دهيش، ط٢، بيروت، دار خضر للطباعة والنشر والتوزيع، ١٤١٤هـ/ ١٩٩٤م.
- أحمد بن محمد بن أحمد الحضراوي، مخطوط اللطائف في تاريخ اللطائف، نسخة محفوظة في معهد البحوث العلمية وإحياء التراث الإسلامي، جامعة أم القرى، رقم ١٩ تاريخ (مصورة عن مكتبة مكة المكرمة).
- حسن بن يحيى بن عمر بن أحمد بن محمد بن جمال الدين محمد بن عبد الواحد شرف الدين العجيمي ١١١٣هـ، إهداء اللطائف من أخبار اللطائف، تحقيق علي محمد عمر، مكتبة الثقافة الدينية، القاهرة، ١٤١٧هـ/ ١٩٩٦م.
- محمد بن إبراهيم اللخمي، ابن الرامي، الإعلان بأحكام البنين - تحقيق محمد عبدالستار عثمان، دار المعرفة الجامعية، الإسكندرية، ١٤٠٨هـ/ ١٩٨٨م.
- ياقوت الحموي، معجم البلدان، دار صادر، بيروت، د.ت.

المراجع العربية والمعرّبة

- إبراهيم رفعت باشا، مرآة الحرمين أو الرحلات الحجازية والحج ومشاعره الدينية، ج١، بيروت، دار المعرفة، د.ت.
- أحمد فكري، مساجد القاهرة ومدارسها، ج١، العصر الفاطمي، دار المعارف بمصر، ١٩٦٥م.
- أنجلو بسك، اللطائف العاصمة الصيفية، لجنة المطبوعات بالتنشيط السياحي باللطائف، ترجمة يوسف بن علي الثقفي، اللطائف، ١٤٢٣هـ.
- أندريه ريمون، العواصم العربية - عمارتها وعمرانها في الفترة العثمانية، تعريب قاسم طوير، دار المجد، ط١، ١٩٨٦م.
- أوقطاي أصلان آبا، فنون الترك وعمايرهم، ترجمة أحمد عيسى، مركز الأبحاث للتاريخ والفنون والثقافة الإسلامية، مطبعة رنكلر، إستانبول، الطبعة الأولى، ١٤٠٧هـ/ ١٩٨٧م.
- أيوب صبري، مرآة جزيرة العرب، ج١، ترجمة وتعليق أحمد فؤاد متولي والصفصافي أحمد المرسي، دار الرياض للنشر والتوزيع، الطبعة الأولى، ١٤٠٣هـ/ ١٩٨٣م.
- تمام فاكوش، القيم الاجتماعية وأثرها على تصميم المسكن العربي، مجلة الباسل للعلوم الهندسية، عدد خاص عن تطور المسكن عبر العصور، العدد ٨، ١٩٩٧م.
- ثروت السيد حجازي، البناء في مكة قديماً - دراسة ميدانية (الحرفة - الخامة - الأسلوب)، مجلة المأثورات الشعبية، السنة الرابعة، العدد ١٥، ذو القعدة ١٤٠٩هـ/ ١٩٨٩م.
- جيرالد دي غوري، حكام مكة، ترجمة محمد شهاب، مكتبة مدبولي، ط١، ١٤٢٠هـ/ ٢٠٠٠م.
- حماد السالمي، اللطائف في شذرات الغزوي، دار الحارثي للطباعة والنشر، اللطائف، ط٣، ١٤١٥هـ.
- حمادة محمد محمد هجرس، الحمامات العامة في مدينة طرابلس الشام في العصرين المملوكي والعثماني "دراسة أثرية فنية"، ماجستير، كلية الآثار، جامعة القاهرة، ١٤٣٢هـ/ ٢٠١١م.

- أوضحت الدراسة أن حمامات عنائر الطائف السكنية ضمت مجموعة من العناصر المعمارية التي ساعدتها على القيام بوظائفها، من أهمها الجرن، والقدر، والأحواض، والموقد، والدك، والتي لم تختلف في شكلها وأسلوب تشغيلها، عن تلك العناصر التي عرفتها الحمامات العثمانية سواء في الحجاز أو في تركيا والأقطار التي كانت خاضعة لسيطرتها لاسيما النماذج المصرية.

- بينت الدراسة تنوع الأساليب المستخدمة في تغطية وحدات حمامات عنائر الطائف السكنية الباقية أواخر ق ١٣هـ / ١٩م، وأوائل ق ١٤هـ / ٢٠م التي شملتها الدراسة، بين قباب ضحلة تقوم إما على مثلثات كروية أو على حنايا ركنية، وبين أقبية إما متقاطعة أو برميلية، بالإضافة إلى الأسقف المسطحة.

- أثبتت الدراسة براعة المعماري في تحقيق نظام مبتكر للتدفئة في حمامات عنائر الطائف السكنية العثمانية بإحدى طريقتين، الأولى: من خلال عمل ثقب دائرية أو بيضاوية نافذة ببدن القبة التي تغطي الحجرة الساخنة، أو ببدن القبو الذي يغطي الحجرة الدافئة، لتسهيل إنسياب البخار إليها من فوهات الأقباص الممتدة من قدور المياه الساخنة من خلال الفراغ الذي يعلو هذه التغطيات، والطريقة الثانية من خلال شق في الجدار المشترك بين الحجرة الساخنة والموقد.

- كشفت الدراسة عن مدى تفهم معماري عنائر مدينة الطائف السكنية الباقية لمواد البناء المستخدمة في بناء وحداتها وفقاً لوظائفها ولاسيما ملاحقها المائية، حيث نلاحظ استخدام الحجر المتوفر في البيئة المحلية في بناء الجدران، مع استخدام مداмик الآجر في بناء القباب والأقبية التي تغطي وحداتها لخفه وزنه وسهولة تكسيته بطبقة من الملاط، وزخرفته بشتي أنواع الزخارف، إضافة إلى استخدام الآجر في بناء الجدران الداخلية للمواقد والقنوات الرأسية الخاصة بتصريف الأدخنة المنبعثة منها، لقدرته على تحمل درجات الحرارة العالية عكس الحجر أو الرخام، مع استخدام الرخام وخليط من كسر الآجر والملاط في عمل أحواض المياه وأجران الإغتسال، واستخدام النحاس والزجاج على نطاق ضيق.

- أوضحت الدراسة أن معماري حمامات العنائر السكنية بالطائف إتبع أسلوبين لتسخين المياه، الأول: تسخين المياه داخل الحجرة الساخنة بشكل مباشر، من خلال وجود الموقد أسفل الحوض النحاسي المخصص للمياه الساخنة بالحجرة الساخنة، والأسلوب الثاني: هو تسخين المياه بشكل غير مباشر، حيث يتم تسخين المياه في دست نحاسي في حجرة المستوقد، ويتم تزويد الحجرة الساخنة بالمياه الساخنة، بالنقل أو من خلال فتحة تزويد.

- بينت الدراسة تنوع العناصر الزخرفية المستخدمة في تزيين وحدات الحمام والتي تركزت معظمها في بيت الحرارة على هيئة زخارف نباتية ذات طابع محلي بيئي وعناصر عثمانية وافدة بالإضافة إلى أشكال هندسية، وإستخدام لتنفيذها أربعة طرق فنية هي طريقة الرسم بالألوان المائية المذابة وطريقة الحفر ولاسيما البارز وطريقة الإستوك وطريقة التذهيب.

- توصي الدراسة بضرورة الحفاظ على عنائر الطائف السكنية الباقية وصيانتها وترميم وحداتها ولاسيما وحدات الحمام الملحقة بها، وإعادة بناء ماتهدم من وحداتها، وإزالة الإضافات الحديثة التي أدخلت على بعضها وأخرجتها عن طبيعتها الأصلية.

الانتقال، كما استُخدم في تنفيذ زخارف اللوح الرخامي بصدر الجُرن (لوحات ١١، ١٢)، كما استُخدمت طريقة الحفر البارز في تنفيذ الوريدات النباتية الثلاثية التي تزين الشريط الذي يمتد أسفل منطقة إنتقال قبة الحجرة الساخنة بحمّام الجناح الجنوبي بالطابق الأول بيت الكعكي بالسلامة (أوائل ق ١٤هـ / ٢٠م)، وكذلك أوجه وبواطن الكوابيل الحاملة لمنطقة إنتقال القبة التي تغطي الحجرة، كما استُخدمت هذه الطريقة في تنفيذ العناصر الزخرفية التي تُزين فتحات تزويد المياه بحمّامات بيت الكعكي بالسلامة (أوائل ق ١٤هـ / ٢٠م).

الطريقة الثالثة: طريقة الإستوك وهي نوع من الطلاء الرخامي، عُرف في أواخر القرن التاسع عشر، ويتركب إما من جير ورمل ناعم جداً، وإما من غبار الحجر الجيري الصلب أو الرخام، يُستخدم لكساء الجدران للحصول على ملمس مصقول، ويسهل زخرفته بطرق مختلفة^{١٢٠}، وقد استُخدمت هذه الطريقة في تزيين القسم السفلي لجدران بعض وحدات الحمّامات موضوع الدراسة، وكذلك في تزيين أجزاء الدكك بالحجرة الدافئة، والساخنة. الطريقة الرابعة: طريقة التذهيب والتي استُخدمت علي نطاق ضيق وفي نموذج واحد فقط حيث طُليت بها الزخارف البارزة بالحجرة الساخنة بحمّام الطابق الثاني بقصر علي باشا بن عون بشبرا (١٣٢٣-١٣٢٥هـ / ١٩٠٥-١٩٠٧م) (لوحات ١١، ١٢).

نتائج وتوصيات الدراسة

- أوضحت الدراسة أن عمائر مدينة الطائف السكنية ذات النمط الوافد خلال ق ١٣-١٤هـ / ١٩-٢٠م تميزت بأنها تضم أكثر من حمّام، بحيث يشمل كل طابق على زوج من الحمّامات خُصص أحدهما لجناح الرجال (السلامك) والآخر لجناح النساء (الحرملك).
- أكدت الدراسة أن حمّامات عمائر الطائف السكنية نهاية ق ١٣هـ / ١٩م وبداية ق ١٤هـ / ٢٠م، تعتبر امتداداً للأساليب العثمانية لاسيما النموذج المصري منها.
- أكدت الدراسة أن النماذج التي تشملها لا تعتبر نموذجاً للتراث المعماري في الطائف بشكل مطلق، وإنما هي نموذج للتراث المعماري للأنماط المعمارية الوافدة على الطائف خلال أواخر ق ١٣هـ / ١٩م، وبداية القرن ١٤هـ / ٢٠م، للطبقة الاجتماعية الأرستقراطية بمنطقة الحجاز خلال هذه الفترة.
- أثبتت الدراسة مراعاة المعماري في عمائر الطائف السكنية إختياره لمواقع وحدات الحمّامات بها بما يتوافق مع الجانب الفقهي، والاجتماعي والبيئي والصحي والوظيفي، وضرورة توفير قدر من الخصوصية لمستخدميها.
- أوضحت الدراسة أن حمّامات عمائر الطائف السكنية نهاية ق ١٣هـ / ١٩م وبداية ق ١٤هـ / ٢٠م بُنيت وفقاً لنمطين رئيسيين الأول: التخطيط المركزي، والثاني: التخطيط المتتالي، ويندرج ضمنهما مجموعة من النماذج وفقاً لعدد ما يضمه كل حمام من وحدات.

يتكون من أشكال بيضاوية غير متصلة بداخل كل منها شكل هندسي معين باللون الأسود على أرضية بيضاء، أما باطن القبة فقد حُددت بدايتها من أسفل بإطار عريض باللون الأخضر، وزُين باطنها بزوج من الدوائر، الداخلي منهما باللون الأزرق الداكن يحيط بقطب القبة الذي زُين بفستونة حُصية دائرية باللون البنفسجي يحيط بها أربعة تشكيلات نباتية متكررة باللون الأزرق بطريقة مرتبة تتكون كلا منها من أفرع نباتية ملتوية ينطلق منها أوراق نباتية ثلاثية، وينبثق من زوايا إلتقاء كل اثنين ورقة نباتية كبيرة مُجزعة باللون الأخضر ينبثق منها وريدة متفتحة باللون البنفسجي الفاتح كل ذلك على أرضية باللون الطوبي، أما الدائرة الخارجية التي تُزين باطن القبة فجاءت أكثر إتساعاً من الداخلية، وتُزين بإطار باللون التركوازي من أشكال مفصصة حُددت باللون الأسود على أرضية باللون الأحمر الطوبي، ويحيط بهذه الدائرة ويتصل بها^{١١٨} ثماني مناطق مستطيلة شُكلت زوايا كل منها على هيئة ربع الدائرة، ويتوسط كل منها شكل بيضاوي على أرضية باللون التركوازي، ويتوسط كل مستطيل منها بالتناوب ثقب دائرية نافذة^{١١٩}، يحيط بها زوج من الأوراق النباتية المسننة المتقابلة باللون الأخضر، ينبثق من كل منها وردة متفتحة باللون الأحمر القاني كل ذلك على أرضية باللون الأصفر الفاتح.

أما فيما يتعلق بأساليب تنفيذ زخارف حمّامات عمائر الطائف المدنية الباقية أواخر ق ١٣هـ / ١٩م وبداية ق ١٤هـ / ٢٠م، فقد تمت بأربعة أساليب فنية كان أكثرها استخداماً طريقة الرسم بالألوان المائية المذابة، وقد نُفذت بهذه الطريقة زخارف منطقة إنتقال وباطن قبة الحجرة الساخنة بحمّامي الطابق الأول ببيت الكاتب (قصر النيابة) بالسلامة (١٣١٥هـ / ١٨٩٧م) (لوحات ٦، ٨)، وباطن قبة الحجرة الساخنة بحمّام الطابق الثاني بقصر علي باشا بن عون بشبرا (١٣٢٣-١٣٢٥هـ / ١٩٠٥-١٩٠٧م)، وزخارف باطن قبة الحجرة الساخنة بحمّام الجناح الشمالي بالطابق الأرضي، وكذلك قُبتَي الحجرتين الساختين بحمّامي الطابق الأول ببيت الكعكي بالسلامة (أوائل ق ١٤هـ / ٢٠م) (لوحات ١٣، ١٦، ١٨).

الطريقة الثانية: طريقة الحفر ولاسيما الحفر البارز كما في زخارف المناطق المثلثة (تواشبح) عقود حنايا منطقة الإنتقال، وقُطب قبة الحجرة الساخنة بحمّام الجناح الشمالي الشرقي ببيت الكاتب (قصر النيابة) بالسلامة (١٣١٥هـ / ١٨٩٧م) (لوحة ٦)، وكذلك باطن قبة الحجرة الساخنة بحمّام الجناح الشمالي الغربي للبيت نفسه (لوحة ٨)، وهي نفس الطريقة التي استخدمها الفنان في زخرفة المثلثات الكروية الحاملة للقبة التي تُغطي الحجرة الساخنة بحمّام الطابق الأول، وكذلك الإطار الزخرفي الذي يُزين بداية بدن القبة بقصر علي باشا بن عون بشبرا (١٣٢٣-١٣٢٥هـ / ١٩٠٥-١٩٠٧م) (لوحة ١٠)، وهي نفس الطريقة أيضاً التي استخدمها الفنان في تزيين أكثر من موضع بالحجرة الساخنة بحمّام الطابق الثاني لنفس القصر، حيث نفذت بها زخارف تاجي عقد المدخل الرخامية والحشوة التي تُزين قمته، كذلك زخارف المناطق المثلثة (تواشبح) عقود حنايا منطقة إنتقال القبة التي تغطي الحجرة الساخنة والإطار الزخرفي الذي يحيط ببداية بدن القبة، وفي تنفيذ حزم سعف النخيل أسفل الكواويل الحاملة لمنطقة

١١٨. من خلال زوج من الإطارات أو الخطوط المجدولة تشبه الجبل المضفور.

١١٩. لتسهيل دخول البخار إلى الحجرة الساخنة والمتجمع في الفراغ الذي يعلو القبة من خلال الأقباب المتفرعة من قدور تسخين المياه أعلى الموقد كما سبق وذكرت.

كما برع الفنان في تزيين باطن قُبتي حَمَّامي الطابق الأول من البيت، ففي قبة الحَمَّام الشمالي زُينت واجهة القسم المقعر من الكواويل الحاملة لأرجل عقود منطقة الإنتقال بحزمة من المراوح النخيلية باللون الأخضر على أرضية صفراء، في حين زُخرفت أوجه القاعدة المربعة التي تعلوها بإفريز جِصي من الزخارف النباتية البارزة، يمتد ليحيط بجدران الحُجرة من حِزم سعف النخيل بشكل متقابل باللون الأخضر على أرضية صفراء تحصر فيما بينها مناطق معينة شغلت بوريدة رباعية البتلات باللون الأحمر، ويُحدد واجهة عقود منطقة الإنتقال بجفت جُصي بارز زُين بشريط من المعينات باللون الأسود على أرضية بيضاء يحدها إطارين باللون الأزرق والبرتقالي، ويُحدد هيئة العقود وما يحيط بها وبنفس هيئتها إطار باللون الأخضر (لوحة ١٦)، وزُينت الأشكال المثلثة المحصورة بين عقود منطقة الإنتقال برسوم مزهريات ذات بدن ناقوسي وقاعدة مربعة غير مرتفعة، ينطلق منها حزمة من الأزهار والأوراق باللونين الأخضر والأزرق، ويُزين رقبة القبة شريط من إطارات مُتكسرة باللون الأسود على أرضية بيضاء، يحده من أعلى شريط من خطوط دالية باللون البني الفاتح والداكن، في حين يحده من أسفل إطار باللون السماوي ذو نقط باللون الأبيض، ويُقسم باطن القبة ثلاث دوائر متداخلة يُزين الفراغ بين الدائرتين الخارجيتين فرع نباتي متموج من نبات العنب باللون البني ينبثق منه أفرع صغيرة وأوراق العنب باللون الأخضر، وعناقيد العنب باللونين الأحمر والأخضر، على أرضية من رسوم المعينات باللون الأبيض، وقد برع الفنان في إكساب الفرع النباتي وأوراق العنب وعناقيده طابعاً واقعياً إلى حد كبير (لوحة ١٦، ١٨)، يلي ذلك زخرفة على هيئة الستارة المتموجة ذات الدلايات باللونين السماوي والأحمر، ويتشكل الإطار الفاصل بين المنطقتين من سعف النخيل باللون الأخضر بطريقة محورة، في حين يُزين الدائرة الداخلية (قُطب القبة) بأربعة حِزم مُتصلة من أسفل، تتكون كلا منها من فرعين ينبثق منهما أزهار القرنفل المفتحة وغير المفتحة بالتبادل باللون الأحمر والسماوي وأعواد الريحان باللون البني وأوراقها باللون الأخضر.

أما قبة الحَمَّام الجنوبي من الطابق الأول، فقد زُينت أوجه الكواويل التي تستند عليها أرجل عقود منطقة الإنتقال بشريط من زخارف مفصصة يمتد ليؤزر جدران الحُجرة بالتناوب بين اللون الأبيض والأزرق السماوي، ويُزين واجهة الوحدة البيضاء وريدة ثلاثية البتلات بارزة باللون الأصفر يتوسطها فستونة باللون الأزرق الداكن، كما زُين باطن الكواويل بإطارات جِصية من أنصاف المراوح النخيلية تحيط بدورها وبمنتصف باطن كل كابولي وريدة ثلاثية بارزة باللون الأحمر، يتوسطها فستونة بارزة باللون الأزرق الداكن، كل ذلك على أرضية صفراء، ويحيط بالإطار الجِصي الذي يؤزر جدران الحُجرة الساخنة وواجهة الكواويل بكرنداز جِصي بارز باللون الأحمر الطوبي، ويُحيط بواجهات عقود منطقة الإنتقال زوج من الإطارات الجِصية البارزة طلي السفلي باللون الأخضر الداكن، والعلوي باللون الأصفر ويحصران بينهما شريط من الزخرفة المجدولة باللون الأسود على أرضية بيضاء، ويطلي باطن حنايا وعقود منطقة الإنتقال باللون الأصفر، أما المناطق المثلثة المحصورة بين عقود منطقة الإنتقال فقد حُدِدت بإطار باللون الأزرق، وزُينت كل منطقة منها بمزهريّة باللون السماوي ذات قاعدة ناقوسية وبدن منتفخ وفوهة مفصصة، ينطلق منها باقة من الأزهار والأفرع النباتية باللونين الأخضر والأحمر القاني، أما رقبة القبة القصيرة فقد حُدِدت بشريطين باللون الأبيض وزُين الفراغ فيما بينهما بشريطين من الزخارف الملونة، السُفلي عبارة عن شريط متكرر بالتناوب بين المراوح النخيلية باللون الأخضر مع وريدة خماسية البتلات باللون الأحمر القاني، على أرضية باللون الأصفر، أما الشريط العلوي

أما في حَمَامَات بيت الكعكي (أوائل ق ١٤هـ / ٢٠م) فقد برع الفنان في تزيين بواطن قباب حُجَرَات ثلاث حَمَامَات بزخارف متنوعة، فقد زُين باطن قبة الحُجْرة الساخنة بالحَمَام الشمالي بالطابق الأرضي، وقربتها ومنطقة إنتقالها بأروع أنواع الزخارف النباتية والهندسية الملونة، وفي تناسق لوني جميل (لوحات ١٣، ١٦)، حيث يُزين الطبان البارز الذي تقوم عليه عقود منطقة الإنتقال بأشكال أنصاف دوائر تُشبه الأهلة باللون الأزرق على أرضية بيضاء، وطُليت من الداخل باللونين الأصفر والبني بالتناوب، يعلوها شريط متكرر باللونين الأحمر الطوبي والأصفر بالتناوب على أرضية بيضاء، مع طلاء بواطن حنايا منطقة الإنتقال باللون الأزرق السماوي، مع تحديد عقود منطقة الإنتقال بإطارات جِصية بيضاء، وطلاء بواطن عقود المِثْمَن الخارجي باللون البُني الفاتح، أما المناطق المثلثة المحصورة بين عقود منطقة الإنتقال والمحددة بإطارات جِصية باللون الأبيض فقد طُليت باللون الأزرق السماوي، أما رقبة القبة والتي حُدِدت بدايتها ونهايتها بإطار جِصي باللون الأبيض، فقد زُينت بشريط من أشكال بيضاوية متكررة باللون الأبيض محددة باللون الأسود، وما يُشبه الهالة باللون الأزرق السماوي وذلك على أرضية باللون البني الفاتح (لوحة ١٣)، أما باطن القبة فقد طُلي باللون الأزرق السماوي، ويتوسطها وبُقْطَب باطن القبة دائرة طُليت باللون البني الفاتح يتوسطها دائرة أخرى أصغر منها شُغلت من الداخل بوريدة متعددة البتلات باللون الأحمر القاني ينبثق من كل بتله زوج من الأوراق المسلوقة باللونين الأحمر القاني والبنفسجي محددة بخطوط سوداء، ويحيط بالدائرة الداخلية شريط من حِزَم من سعف النخيل بشكل متكرر باللون الأزرق الفاتح ويُحدد وحداتها خطوط سوداء، وتحصر الحزم فيما بينها رسوم أزهار اللوتس باللون البني الداكن والفاتح كل ذلك على أرضية باللون البني الفاتح (لوحة ١٣).

الوحدات والعناصر الزخرفية بحمامات العمائر المدنية بالطائف وأساليب تنفيذها

تنوعت الوحدات الزخرفية المستخدمة في تزيين الحمامات الملحقة بعمائر الطائف المدنية نهاية ق ١٣هـ / ١٩م وبداية ق ١٤هـ / ٢٠م، وتركزت غالبيتها في الحُجرة الساخنة (بيت الحرارة)، ويعكس تنوعها وكثافتها وطرق تنفيذها إمكانيات المنشئين المادية، وتباين أذواقهم، إضافة إلى بيان أهمية هذه الوحدة بين وحدات الحمام، رغبة من الفنان في تحقيق الراحة النفسية للمستحم^{١١٧}، مع التأكيد الواضح على مدى تأثر هذا النمط من الوحدات المعمارية بالطائف بالتأثيرات العثمانية الوافدة، وقد استخدم الفنانين نوعين من الزخارف في تزيين حمامات عمائر الطائف المدنية موضوع الدراسة وهما الزخارف النباتية والزخارف الهندسية.

فقد تنوعت الزخارف النباتية وجاءت إما مستوحاة من البيئة المحلية أو عناصر عثمانية وافدة، مثل الأفرع النباتية، الأشكال الكأسية، باقات الورد، زهرة القرنفل، والسوسن، وزهرة الخرشوف وثمارها، وزهرة عباد الشمس، وحزم المراوح النخيلية وسعف النخيل سواء ذى الطابع المحلي أو ذى الشكل الإغريقي، والأوراق الثلاثية الفصوص والخماسية، والأوراق المسننة والمقوسة، وأشكال المزهريات، وأفرع وأوراق وعناقيد العنب وغيرها من العناصر. كما تعددت الزخارف الهندسية والتي استخدم معظم أشكالها كإطارات للعناصر والتشكيلات النباتية، وكان منها الصُور والأشكال الدائرية، وأشكال المُعينات، والمستطيلات، والفتونات البيضاء، والأهلة، والأشرطة الزجراجية، والمجدولة.

وتحتفظ لنا بعض قباب حمامات العمائر السكنية بالطائف موضوع الدراسة بتفاصيل زخرفية رائعة تشهد على براعة الفنان، وتباين رغبات وأذواق مُنشئها، والتي منها زخارف باطن قُبتي الحُجرة الساخنة ببيت الكاتب بالسلامة (١٣١٥هـ / ١٨٩٧م) حيث طلي الفنان بواطن حنايا منطقة الإنتقال بكل منهما بطلاء أحمر قاني، ويُزخرف قمة كل عقد من عقود منطقة انتقال قُبّة الحمام الشمالي بحشوة جصية ذات زخارف نباتية بارزة على هيئة فيونكة ينطلق منها ثلاث أوراق نباتية ثلاثية، ينبثق من كل واحدة منها وريدة متفتحة طلي القسم الغائر بكل منها باللون الأزرق الداكن لإحداث نوعاً من التباين بينها وبين لون أوراقها البيضاء، ويُزين المناطق المُثلثة المحصورة بين عقود حنايا منطقة الإنتقال (لوحة ٦)، والتي جاءت غائرة إلى حد ما، بزخارف نباتية بارزة بواقع حزمة من سعف النخيل تمتد لتملأ الفراغ المُثلث، ويتخلل القسم العلوي من كل حشوة ثلاث وريدات متفتحة باللون الأبيض والأزرق اللالزوردي، تتناسب مع اللون اللالزوردي الفاتح الذي يُحدد هيئة المناطق المُثلثة والإفريز الجصي البارز باللونين الأبيض والأسود الذي يُحدد عقود حنايا منطقة الإنتقال (لوحة ٦، ٨)، ويُحدد رقبة القبة بكلا الحمامين إفريزين بارزين من الجص باللون الأبيض، ويغطي الفراغ المحصور بينهما باللون الأسود، مع تزيين قطب القبتين بَصرة جصية ذات زخارف نباتية بارزة، مع طلاء باطن القبة بطلاء أحمر قاني (لوحات ٦، ٨).

١١٧. محمد عبدالستار عثمان، فقه عمارة الحمامات، ص ٢٨١.

كما كُست جدران وحدات الحمامات موضوع الدراسة بطبقة من الجص والملاط^{١١٣}، أما أرضياتها فقد كُست ولاسيما الحُجرات الساخنة بطبقة من النورة^{١١٤} أو الطيطاب كبديل عن البلاط أو الرخام لمنع تسرب المياه^{١١٥}، أما الرخام فقد استُخدم على نطاق ضيق في حمامات الطائف موضوع الدراسة، حيث إقتصرت استخدامه في جُرن وصدر الحجرة الساخنة بحمام الطابق الثاني بقصر علي باشا بن عون بشبرا (١٣٢٣-١٣٢٥هـ / ١٩٠٥-١٩٠٧م) (لوحة ١٢).

واستُخدم نوعان من الخشب في حمامات عمائر الطائف المدنية موضوع الدراسة، النوع الأول: الخشب الجاوي، والذي استُخدم في صناعة الأبواب والشبابيك، أما النوع الثاني: فهو خشب العرعر الذي ينتشر ويتوفر بكثرة في الطائف وأوديتها، والذي يتميز بمتانته وقوة تحمله واستقامته، ومقاومته للتسوس^{١١٦}، حيث استُخدم في تغطية الوحدات المتسعة، وخاصة بيت أول، وحجرات الموقد والدهاليز التي تفتح عليها وحدات حمامات قصر بن سليمان بجبره (١٣١٠هـ / ١٨٩٢م)، وكذلك تسقيف بيت أول بحمام الطابق الأول بقصر علي باشا بن عون بشبرا (١٣٢٣-١٣٢٥هـ / ١٩٠٥-١٩٠٧م)، وكذلك تسقيف الحجرة الدافئة بالحمامات الأربع ببيت الكعكي بالسلامة (أوائل ق ١٤هـ / ٢٠م).

كما استُخدم الحديد أيضاً في بعض المواضع بحمامات الطائف موضوع الدراسة، في التسقيف بطريقة الأقبية البرميلية المتجاوزة، وفي أبواب المواقد، وصَف الأسياخ الذي يتخلل ارتفاعها الداخلي (لوحة ٩)، وكذلك في تغطية الواجهات الخارجية لنوافذ وحدات الحمام لاسيما تلك الموجودة في طوابق سفلية للتأمين، كما في حمامي الطابق الأرضي بقصر بن سليمان بجبره (١٣١٠هـ / ١٨٩٢م)، وحمام القبو بقصر علي باشا بن عون بشبرا (١٣٢٣-١٣٢٥هـ / ١٩٠٥-١٩٠٧م)، وحمامي الطابق الأرضي ببيت الكعكي بالسلامة (أوائل ق ١٤هـ / ٢٠م)؛ أما النحاس فقد استُخدم على نطاق ضيق في حمامات الطائف، واقتصرت استخدامه في الأقصاب التي تُغذي وحدات الحمام بالمياه، والخاصة بنظام التدفئة، وكذلك في البرايز التي تصب المياه في الأجران (لوحات ١٢، ١٤)، والقدرور المخصصة لتسخين المياه والتي لاتزال حمامات قصر علي باشا بن عون بشبرا (١٣٢٣-١٣٢٥هـ / ١٩٠٥-١٩٠٧م) تحتفظ بنماذج منها.

كما يلاحظ استخدام الزجاج الشفاف في تغطية الضلف الداخلية لنوافذ وحدات الحمامات، وكذلك في الشراعة العلوية لمصاريح الأبواب الخشبية التي تغلق على مداخل وحدات الحمامات.

وقد استُخدم أسلوب الحوائط الحاملة في بناء حمامات العمائر السكنية بالطائف نهاية ق ١٣هـ / ١٩م وأوائل ق ١٤هـ / ٢٠م، مع الإستعانة بنوعين من العقود لتتويج فتحات مداخل ونوافذ ودخلات وحدات الحمامات، هما العقد الموتور الأكثر استخداماً (لوحات ١، ٦، ٩، ١١)، والعقد النصف دائري (لوحات ٢، ٣، ٨، ١١).

١١٣. عن خصائص الملاط المستخدم في منطقة مكة وطريقة استخدامه انظر: ناصر الحارثي، زخارف الملاط والآجر، ص ٢٧٥؛ وانظر أيضاً: عبد الرحيم غالب، موسوعة العمارة الإسلامية، ص ٤٠٥؛ محمد عبدالستار عثمان، فقه عمارة الحمامات، ص ٢٩٤.

١١٤. للإستزادة عن مادة النورة وأنواعها وإعدادها وخصائصها انظر: عادل غباشي، مصانع النورة، ص ٧٠؛ عبدالعزيز بن عبدالرحمن كعكي، البيوت التقليدية في المدينة المنورة، ص ١٣٢-١٣٤.

١١٥. محمد علي مغربي، ملامح الحياة الاجتماعية في الحجاز، ص ٧٦.

١١٦. ناصر الحارثي، أعمال الخشب المعمارية، ص ٢٩.

المقاعد أو الدكك

برع المعماري في عمارة حَمَّامات عمائر الطائف المدنية نهاية ق ١٣هـ / ١٩م وبداية ق ١٤هـ / ٢٠م في توفير أقصى درجات الراحة للمستحم من خلال مجموعة من المُعالجات المعمارية، كان من بينها توفير مقاعد أو دكك بنائية مُخصصة لجلوس المُستحم بوحدة الحَمَّام، لاستراحته وتهيئته قبل وأثناء عملية الإستحمام، وجاءت مُعالجته لهذه المقاعد على شكلين، الأول: الشكل التقليدي للمقعد متوسط ارتفاعه (٥٥:٥٠سم) ذي جلسة تستند على قاعدتين وله مسند ذو أشكال إنسيابية، مع تغطية أجزاءه بطبقة ملونة من الإستوك ذي خطوط بيضاء وحمراء وزرقاء مُتماوجة لإكسابه هيئة تُشبه تجزيعات الرخام، كما في الحُجرة الدافئة بحَمَّامي بيت الكاتب بالسلامة (١٣١٥هـ / ١٨٩٧م) (لوحة ٥)، كما نُفذ هذا النوع من المقاعد البنائية ولكن من كتلة واحدة داخل الحُجرات الساخنة، مع تشكيل واجهة الجلسة من أشكال مُحدبة ومُقعرة بالتناوب كما في مقاعد الحُجرات الساخنة بحَمَّامات ببيت الكعكي بالسلامة (أوائل ق ١٤هـ / ٢٠م) (لوحة ١٧).

أما المُعالجة الثانية للمقاعد، فقد لجأ فيها المعماري إلى الإستفادة من السمك الواضح لجدران الحُجرة الدافئة أو بيت أول، وأوجد دخلات حائطية بعمق يتراوح بين ٤٠سم: ٥٠سم، وارتفاع يتراوح بين ٥٠سم: ٥٥سم، خُصصت كمقاعد لجلوس المُستحم، وهو ما يمكن ملاحظته في أغلب حَمَّامات عمائر الطائف موضوع الدراسة.

مواد وأساليب الإنشاء

تنوعت مواد البناء المستخدمة في بناء حَمَّامات العمائر المدنية بالطائف نهاية ق ١٣هـ / ١٩م وبداية ق ١٤هـ / ٢٠م، وكان غالبيتها من المواد المتوفرة في البيئة المحلية بالطائف والمناطق المحيطة بها، وأوديته، والتي من أهمها الأحجار ولاسيما الجرانيتي والبازلت، واللذان ينتشران بكثرة بجمال الطائف وهضابه، ويُذكر أنه كانت هناك ورش خاصة بالطائف تختص بقطع هذين النوعين من الأحجار وتسويقهما بالطائف، والتي من أشهرها ورشة علي رزقي، وورشة محمد بن عثمان، وورشة عبدالرحمن الداموك^{١١٢}، وقد استخدمت الأحجار في بناء جدران وحدات الحمامات، كما استُخدم الآجر في بناء جدران المواقد لقدرته العالية على تحمل درجات الحرارة العالية داخل الفرن عكس الأحجار التي لا صبر لها على النار، كما استخدم الآجر في بناء القباب والأقبية التي تغطي وحدات الحَمَّام وخاصة الحُجرة الساخنة والحُجرة الدافئة، لخفة وزنه وسهولة تغطيته بطبقة من الملاط، وزخرفته بشتى أنواع الزخارف، كما استُخدم في بناء القنوات الرأسية المخصصة لتصريف الفضلات بوحدات المبنى وخاصة وحدات الحَمَّامات، وذلك بعد تغطيتها بطبقة ناعمة من الطلاء لتسهيل إنسياب الفضلات.

١١٢. محمد صالح بديرة، قصر شبرا التاريخي، ص ١٣.

المواقد وأسلوب تصريف الدخان

١١١. والتي يُع فيها البعض بالمازورة. سعاد محمد حسن، الحرامات في مصم الاسلاميه، ص ٤٠٨.

أحواض المياه

زُودت حَمَّامات عمائر الطائف السكنية أواخر ق ١٣هـ/ ١٩م أوائل ق ١٤هـ/ ٢٠م بمجموعة من الأحواض استخدمت لخرن وتزويد وحداتها بالمياه اللازمة، إُتخذت نماذجها الباقية من خليط من كسر الآجر والملاط، في حين إُتخذت تلك التي تعلو الأفران من النحاس، ويمكن تمييز نوعين من هذه الأحواض، الأول: أحواض الحُجرة الساخنة، والتي تشابهت في الحَمَّامات موضوع الدراسة نظراً لوحدية الوظيفة التي تقوم بها، وهي عبارة عن حوضين متلاصقين إستوعبهما المعماري بدخلة معقودة في الجدار المشترك بين الحُجرة الساخنة وحُجرة الموقد^{١٠٦} لتسهيل تزويدهما بالمياه بشكل غير مباشر بفتحات تزويد - كما سبق وذكر -، أحدهما ذو مسقط مربع متوسط طول ضلعه (٥٠سم) ذو زوايا مشطوفة من الداخل تُخصص للمياه الباردة، والآخر ذو مسقط دائري متوسط قطرة (٢٥سم) تُخصص للمياه الساخنة، ويتصل الحوضان ببعضهما من أعلى من خلال قناة ذات قطاع مربع، ويتخلل أحد زوايا الحوض المربع من أعلى فتحة إسطوانية تتصل بفتحة التزويد الخلفية، في حين يُزود الحوضان من أسفل بفتحة دائرية تتصل بالبزبوز أو الصنبور المعدني أعلى حوض الجُرن (لوحات ٢، ١٤، ١٥)، وجاءت معالجة المعماري في حَمَّام الطابق الثالث بقصر علي باشا بن عون بشبرا (١٣٢٣-١٣٢٥هـ / ١٩٠٥-١٩٠٧م) مختلفة إلى حد ما، فقد استوعب حوضي المياه في سمك الجدار المشترك بين الحُجرة الساخنة وحُجرة الموقد، بحيث لم يظهر منهما سوى بروز بزبوز المياه المعدني (لوحات ١٢).

أما النوع الثاني من أحواض المياه فهي تلك التي تتخلل الدهاليز الرئيسية التي تفتح عليها وحدات الحَمَّام، وتلك التي توجد في حُجرة الموقد، متوسط إرتفاعها من ١, ١٠م : ١, ٢٥م، ومتوسط إتساعها من ٤٥سم : ٥٣سم، زُود بعضها بصنبور أو بزبوز معدني في القسم السفلي من واجهتها لإنسياب المياه، وإُتخذت هذه الأحواض أشكالاً مختلفة، فمنها البيضاوي ذو واجهة مقعرة كما في أحواض بيت الكعكي بالسلامة (أوائل ق ١٤هـ/ ٢٠م)، ومنها ما يأخذ شكلاً بيضواوياً ذا واجهة مستقيمة كما في حوض المياه بحُجرة الموقد بكل من حَمَّام القبو، وحَمَّام الطابق الثالث بقصر علي باشا بن عون بشبرا (١٣٢٣-١٣٢٥هـ / ١٩٠٥-١٩٠٧م).

القدور

تحتفظ حَمَّامات العمائر السكنية بالطائف بنماذج من القدور النحاسية التي كانت تُستخدم لتسخين المياه، والتي شغلت إحدي موضعين، إما داخل الحُجرة الساخنة في النماذج التي يتم فيها تسخين المياه بشكل مباشر، حيث يوجد أسفل هذه القدور وفي الجدار الخلفي الموقد - كما سبق وذكر -، والموضع الثاني الذي تشغل فيه القدور دخلات حائطية بحُجرة الموقد يسبقها موقد لتسخين المياه بها، كما في حَمَّام قبو قصر علي باشا بن عون

١٠٦. فيها عدا حوضي المياه بالحُجرة الساخنة بحَمَّام الجناح الشمالي الشرقي بالطابق الأول ببيت الكاتب بالسلامة (١٣١٥هـ/ ١٨٩٧م) حيث شغل الحوضان الدخلة الجنوبية، نتيجة معالجة المعماري للمساحة المستطيلة للحُجرة، ورغبته في تخليق مساحة مربعة مغطاة بقبة (شكل ٨).

وأجران حمامات بيت الكعكي بالسلامة (أوائل ق ١٤هـ/ ٢٠م) من كسر الحجر وخليط من الملاط؛ في حين صنّع جُرن حَمَّام الطابق الثاني وصدرة بقصر علي باشا بن عون بشبرا (١٣٢٣-١٣٢٥هـ/ ١٩٠٥-١٩٠٧م) من الرخام. والتشكيل العام للأجران الباقية يتكون من ثلاث أقسام: الأول: قسم علوي يصب فيه الماء^{١٠٠}، وهو ذو حواف بارزة متعرجة، بالإضافة إلى وجود مواضع بارزة بيضاوية أو قائمة الزوايا أو نصف دائرية لوضع قوالب الصابون ووسائل النظافة الأخرى، ويتراوح عمق هذا القسم بنماذج الدراسة بين ١٧سم: ٢٠سم، ومتوسط بروزه عن سمت الجدار من ٣٠سم: ٥٠سم، ويأخذ هذا القسم ثلاث أشكال: الأول: بيضاوي كما في أجران حمامات قصر بن سليمان بجبره (١٣١٠هـ/ ١٨٩٢م) (لوحات ١، ٢)، والشكل الثاني: نصف دائري مثل جُرن حَمَّام القبو بقصر علي باشا بن عون بشبرا (١٣٢٣-١٣٢٥هـ/ ١٩٠٥-١٩٠٧م)، أما الشكل الثالث: بيضاوي مثل جُرن حَمَّام الطابق الثاني بقصر علي باشا بن عون بشبرا (١٣٢٣-١٣٢٥هـ/ ١٩٠٥-١٩٠٧م) (لوحة ١٢)، وجُرن الحَمَّام الشمالي بالطابق الأرضي ببيت الكعكي بالسلامة (أوائل ق ١٤هـ/ ٢٠م) (لوحة ١٤).

أما القسم الثاني من أقسام الجُرن فهو القاعدة التي يقوم عليها القسم العلوي، وهي قاعدة إسطوانية متوسط ارتفاع نماذجها الباقية^{١٠١} من ٥٠سم: ٦٢سم، ومتوسط قُطرها من ٦سم: ١٠سم، ذات بدن متفخ، ينتهي من أعلى بزخرفة دالية بالحفر، أو أن تأخذ القاعدة هيئة كأسية (لوحات ١، ٢، ١٢، ١٤).

أما القسم الثالث من أقسام الجُرن: صدر الجُرن، وهو الموضع المقابل للقسم العلوي المخصص للمياه وأعلاه مباشرة، ولا تزال حمامات الطائف تحتفظ بنموذج رائع في حَمَّام الطابق الثاني بقصر علي باشا بن عون بشبرا (١٣٢٣-١٣٢٥هـ/ ١٩٠٥-١٩٠٧م)، حيث يُثبت بقسمه العلوي وصدرة لوح رخامي يُشبه الشاروان^{١٠٢}، إهتم الفنان بتزيينه بزخارف نباتية بارزة، من مزهرية تنبثق منها أشكال الوريدات، ويُحيط بحافة اللوح الرخامي إطار زخرفي من فرع نباتي مُتماوج يتفرع منه وريدات مُتعددة البتلات، ويُزين القسم العلوي حزمة من سعف النخيل (لوحة ١٢). وتنساب المياه الباردة والساخنة إلى القسم العلوي للجُرن من خلال زوج من البزاييز أو الحفريات^{١٠٣} البارزة عن سمت الجدار بمقدار يتراوح بين ٤سم: ٥سم، تُثبت في صدر الجُرن ويحيط بهما حلية جصية دائرية أو بيضاوية لزيادة تثبيتهما (لوحات ١، ٢، ١٢، ١٤).

وقد استُخدمت الأجران بنفس الهيئة في الحمامات العثمانية، والتي تميزت بتعدد الأجران بها، ومنها على سبيل المثال لا الحصر حمامات مدينة (Sanliurf)، مثل حَمَّام السلطان مراد (١٦٢٣-١٦٤٠م)^{١٠٤}، وحَمَّام (Veli bey) (١١٠٥هـ/ ١٦٩٣م)، وحَمَّام (Serçe) (حوالي ق ١١هـ/ ١٧م)، وحَمَّام صابان أفندي (١١٨١هـ/ ١٧٦٧م)^{١٠٥}.

١٠٠. والذي يتشابه في وظيفته مع الطشتية أو التسطية التي هي الحوض الحجري أو الرخامي الذي يوضع تحت السلسيل. محمد أمين و ليلي علي إبراهيم، المصطلحات الأثرية في الوثائق المملوكية، ص ٧٧؛ عاصم محمد رزق، معجم مصطلحات العمارة والفنون الإسلامية، ص ١٨٣-١٨٤. ١٠١. حرص المعاري على الارتفاع بأحواض المياه (الجرن) عن مستوى أرضية الحجرة الساخنة للحفاظ على طهارة المياه بها ونظافتها.

Écochard et Le Cœur, *Les bains de Damas*, p.82-88

١٠٢. وهو من السمات المميزة للعنائر السكنية العثمانية. Goodwin, *A History of Ottoman Architecture*, p. 441, pl. 505.

١٠٣. بزبوز: هو أنبوب أو قصبه من النحاس أو أي معدن آخر، يُثبت في لوح رخامي أو حجري. محمد عبدالحفيظ، المصطلحات المعمارية، ص ٣١.

١٠٤. Gülbıçın, *Günümüze Gelen Şanlıurf Hamamları*, resim 9, 43, 51-54, 56, 82, 88, 89, p.73, 96, 102-105, 123, 127.

١٠٥. كما عرفت الأجران بنفس الهيئة بحمامات مصر خلال العصر العثماني، والتي منها على سبيل المثال الجرن الخاص بالحمام الملحق بمنزل عرب كلي بمدينة رشيد. Lézine, 'Abd al-Tawāb, « À l'étude des maisons anciennes de Rosette », pl. XL, A.

دُبلين أو بيارتين دائريتين تتقدمان الواجهة الشرقية للقصر التي تتركز عليها ملاحقه المائية من حمامات ومراحيض، واحدة تقع جهة الجنوب قُطرها ٤٠, ٢م، والثانية شمالية قُطرها ٦٠, ٢م^{٩٨}.

وجاء النظام المتبع للصرف الصحي ببيت الكعكي بالسلامة (أوائل ق١٤هـ/ ٢٠م) لا يختلف عن الأسلوب المتبع في النماذج السابقة، من حيث القناة البنائية الرئيسية التي تمتد بارتفاع طابقي البيت، وعلى نفس محور المرافق الصحية به (من حمامات ومراحيض)، داخل الجدارين الشمالي والجنوبي بنفس مواضع الحمامات بهما، وتتجه إليهما قنوات صرف المراحيض التي تشغل الفراغ الغربي من الحمامات، وتمتد أرضيتها بنفس مستوى أرضية وحدات الحمامات، وتتجه قناة الصرف الرئيسية الخاصة بمرافق الجناح الشمالي للبيت (المخصص للسيدات من الضيوف في طابقه الأرضي، ولأهل البيت في طابقه الأول) شمالاً في أرضية الحديقة التي تتقدم الواجهة الشمالية للبيت، نحو البيرة أو الدبل التي تبعد عنها بـ ٦م تأخذ المسقط الدائري، قطر فوهتها ٣م؛ وتتجه قناة الصرف الخاصة بمرافق الجناح الجنوبي للبيت (المخصص للرجال من الضيوف في طابقه الأرضي، ولأهل البيت في طابقه الأول) جهة الغرب على مستوى منخفض أمام الواجهة الجنوبية حتى النهاية الغربية للواجهة ثم تنعطف شمالاً بزاوية ميل حوالي ٤٥٪ لتصب داخل بيرة تتخلل أرضية الحديقة التي تتقدم الواجهة الغربية للبيت وتبعد عنها بحوالي ٥م، وتأخذ فوهتها مسقطاً دائرياً، قطرهما ٨٠, ٢م.

العناصر المعمارية بحمامات العمان المدنية بالطائف أواخر ق١٣هـ، وأوائل ق١٤هـ

من خلال دراسة حمامات عمان الطائف المدنية الباقية ق١٣-١٤هـ/ ١٩-٢٠م، يمكن تمييز مجموعة من العناصر المعمارية اثنان منها مخصصة لحفظ المياه يتفقان في الوظيفة ويختلفان في طبيعة الاستخدام، والتكوين المعماري هما الأجران^{٩٩}، والأحواض (أو الحنفيات كما يطلق عليها محلياً)، بالإضافة إلى المواقد، والمقاعد أو الدكك.

أجران الإغتسال

هي أحد العناصر المعمارية التي تضمها الحُجرة الساخنة، وهي عبارة عن أحواض صغيرة يأخذ منها المُستحم المياه مباشرة أثناء الإستحمام بعد تهيئتها وخلط الماء البارد بالساخن بدرجة حرارة مناسبة، ولذا فإن موضعه يشغل أحد زوايا الحجرة الساخنة قريباً من مصدر المياه، والتشكيل العام لهذه الوحدة في نماذج الحمامات موضوع الدراسة متشابه إلى حد كبير، وإن اختلفت المادة المُستخدمة في بناء نماذجها الباقية، فقد صُنعت أجران حمامات قصر بن سُليمان بجبره (١٣١٠هـ/ ١٨٩٢م)، وجُرن حَمَام القبو بقصر علي باشا بن عون بشبرا (١٣٢٣-١٣٢٥هـ/ ١٩٠٥-١٩٠٧م)،

٩٨. مؤسسة التراث، تقرير عن المرافق الصحية في قصر شبرا، ص ٤٩-٥٤.

٩٩. عن مصطلح (الجُرن) انظر: محمد أمين وليلى علي إبراهيم، المصطلحات المعمارية، ص ٢٩.

أما قصر علي باشا بن عون بشبرا (١٣٢٣-١٣٢٥هـ / ١٩٠٥-١٩٠٧م) فقد تركزت المرافق الصحية به على الجهتين الشرقية والغربية، بحيث شغلت الحمامات والمراحيض القسم الشمالي من الجناح الشرقي، في حين شغلت المطابخ القسم الجنوبي منه، وإقتصرت المرافق الصحية بالجناح الغربي على مرحاضين بكل طابق أحدهما شمالي لخدمة وحدات الإستقبال، والآخر جنوبي لخدمة وحدات الإقامة به، مع الوضع في الاعتبار أن قبو القصر والحمام المرفق به خصصا للعاملين بالقصر، أما الطابق الأرضي من القصر فقد خصص لإقامة الضيوف من الغرباء، في حين خصصت باقي طوابق القصر لأهل القصر.

Anlsl 46 (2013), p. 493-556 Yāsir Ismā'īl 'Abd Al-Salām Şālīh

وتُدْعَكَ حَتَّى تُصْبِحَ مُبْيَضَةً بَيَاضاً نَاعِماً أَمْلَس^{٩٦}، مَعَ تَرْوِيدِ أَرْضِيَةِ الْحِجَرَاتِ السَّاخِنَةِ وَفِي أَحَدِ زَوَايَاهَا بِالْقَرَبِ مِنْ أَجْرَانِ الْاِغْتَسَالِ بَفَتْحَةٍ تَصْرِيفٍ دَائِرِيَّةٍ، وَرَوْعِي فِي تَصْمِيمِ أَرْضِيَةِ الْحِجَرَةِ أَنْ تَكُونَ بِمِيلٍ بَسِيطٍ يَسَاعِدُ عَلَى تَوْجِيهِ مِيَاهِ الْاِسْتِحْمَامِ إِلَى فَتْحَةِ التَّصْرِيفِ الَّتِي تَتَّصِلُ بِالْقَصَابِ الرِّئِيسِيَّةِ الَّتِي تَمْتَدُّ بَارْتِفَاعِ الْمَبْنَى، وَالَّتِي تَوْجِهُهَا بِدَوْرَهَا إِلَى دُبُولِ (بِيَارَاتِ)^{٩٧} مَطْوِيَةٍ مَبْنِيَةٍ بِالْحِجَرِ تَتَخَلَّلُ أَرْضِيَةِ الْبَسَاتِينِ وَالْحِدَائِقِ الَّتِي كَانَتْ تَتَقَدَّمُ وَتُحِيطُ بِوُجُوهِاتِ الْعِمَارَاتِ السَّكْنِيَّةِ الَّتِي تُضَمُّ الْحَمَامَاتِ مَوْضُوعِ الدِّرَاسَةِ، وَعَلَى مَسَافَاتٍ مُنَاسِبَةٍ مِنْهَا، مَرَاعَاةً لِلْبَعْدِ الْبَيْئِيِّ.

ففي قصر بن سليمان بجبره (١٣١٠هـ/ ١٨٩٢م)، ساعد تلاصق وحدات حماماته وبيوت الخلاء والمطابخ بطابقه سواء الخاصة بجناح الرجال (الجناح الشمالي)، أو بجناح النساء (الجناح الجنوبي) على تسهيل التخلص من المياه والمخلفات الناتجة عن الاستخدامات المختلفة بالقصر، وذلك من خلال قناة رئيسية تتخلل الجدران الشمالية والجنوبية (بعرض ٧سم، وعمق ٢٠سم) بُنيت بالآجر ومكسوة من الداخل بطبقة ملساء من الجص، ويتصل بها قنوات فرعية متلاصقة أصغر تطلق من وحدات الحمامات والمراحيض التي جاءت بالقصر على محور واحد، سواء الخاصة بالضيوف بالطابق الأرضي أو الخاصة بأهل القصر بالطابق الأول (أشكال ١، ٤)، وروعي في توجيه قنوات صرف مياه الحمامات بطبقي القصر أن تمر أولاً بكراسي المراحيض لتطهيرها وإزالة ما علق بها من مخلفات لتتجه بعد ذلك إلى القناة الرئيسية التي توجهها بدورها خارج القصر عبر قنوات ذات ميل واضح إلى الدبلين أو البيارتين (مجمع الفضلات) المطويين اللذين يتخللان البساتين المحيطة بمبنى القصر، حيث برع المعماري في اختيار مواضعهما بعيداً عن أماكن السكن بالقصر (والتي تتركز بالقسم الشرقي منه) حتى لا تختلط الروائح الكريهة المنبعثة منهما مع هواء أماكن السكن فيه، فقد أوجد الدُّبل الخاص بالمرافق الصحية بالقسم الشمالي من القصر والمخصص للرجال (السلاملك) يتقدم الزاوية الشمالية الغربية من القصر، ويبعد عن بروز القسم الخدمي بالقصر (شكل ١) (والذي يشغل الزاوية الشمالية الغربية و يكون بارزاً عنها)، بحوالي ٥, ٤م، وشغل الدُّبل الخاص بمخلفات المرافق الصحية بالقسم الجنوبي من القصر (والمخصص للحريم - الحرملك) الفراغ الذي يتقدم الزاوية الجنوبية الغربية، ويبعد عنها بحوالي ٦٠, ٣م، والدبلين ذوا مسقط دائري تم بناؤهما بالحجر البازلتى المتوفر في الجبال المحيطة بمنطقة جبره، وتركت الجدران الداخلية له بدون تليس لامتصاص ما يصب فيه من فضلات ومياه، والدبلين في حاجة للكشف عنهما وتطهيرهما. وقد إتبع المعماري في بيت الكاتب (١٣١٥هـ/ ١٨٩٧م) نفس الأسلوب المتبع في قصر بن سليمان فيما يتعلق بطريقة تصريف الفضلات ومياه الإستحمام وغيرها، لاسيما المرافق الصحية والمرافق الخدمية بالجناح الشمالي الغربي من البيت، والمخصص لإقامة الرجال من أهل القصر (السلاملك)، فقد بنيت القناة من الآجر داخل الجدران بعرض ٩سم، وعمق ٢١سم، وتمتد بالجهة الجنوبية منه، التي تتركز فيها معظم المرافق الصحية بالجناح (والمتمثلة في الحمام، وبيت الخلاء الملحق به، إضافة إلى المطبخ الرئيسي بالبيت والذي جاء ذو مسقط مستطيل من طابقين بارزاً عن الزاوية الجنوبية الغربية للبيت (شكل ٧)، وتتجه إلى القناة الرئيسية القنوات وأقصاب الصرف الفرعية، والتي

٩٦. محمد يوسف طرابلسي، جدة حكاية مدينة، ص ١١٠.

٩٧. ويُطلق على جميع الفضلات، ويُني بدون تكسية لكي يمتص ما يصب به، وحتى لا تنبعث منه رائحة الفضلات. ثروت السيد حجازي، البناء في مكة قديماً، ص ٣٩.

وفي بعض النماذج تمتد الأقباب من أعلى قدور التسخين للفراغ الذي يعلو الحُجرة الدافئة، والحجرة الساخنة حيث تنبعث من فوهة الأقباب الأبخرة التي تنساب إلى الحُجرة من خلال الفتحات الدائرية النافذة التي تتخلل بدن القبو الذي يُغطي بيت أول، ومن خلال الفتحات الدائرية النافذة التي تتخلل بدن القبة التي تُغطي الحُجرة الساخنة، فقد أوجد المعماري بدن القبو البرميلي الذي يغطي بيت أول بحمامي بيت الكاتب (١٣١٥هـ/ ١٨٩٧م) أربع فتحات دائرية نافذة قطر الواحدة حوالي ٧سم، وزعت على مسافات متساوية، وهذه المعالجة ساعدت على قيام بيت أول بوظيفة الحجرة الدافئة أيضاً؛ كما تخلل بدن القبة التي تغطي الحجرة الساخنة ثماني فتحات دائرية نافذة تشبه مثيلاتها بقبو بيت أول، وزعت على مستويين وعلى مسافات متساوية (لوحة ٨) مع ملاحظة توجيه فوهات هذه الفتحات بطريقة تساعد على توزيع البخار على كامل فراغ الحجرة؛ واقتصر عدد هذه الفتحات بقبة الحجرة الساخنة ببيت الكعكي (١٤هـ/ ٢٠م) إلى أربع فتحات دائرية نافذة، ويبدو بعد مقارنة مساحات وحدات الحمامات موضوع الدراسة، أن عدد هذه الفتحات ارتبط بشكل واضح بمساحة الفراغ الداخلي المراد تدفئته.

كما ساعد على تدفئة الحُجرة الساخنة وجود الموقد أو الفرن يتخلل القسم السفلي بالجدار المشترك بين حُجرة الموقد والحُجرة الساخنة، وهي سمة تشابهت فيها معظم الحمامات موضوع الدراسة، حيث حرص المعماري في توزيعه لوحدها على ملاصقة الوحدة التي تضم الموقد بالحجرة الساخنة (أشكال ٢، ٣، ٥، ٦، ٨، ٩، ١١، ١٣، ١٥، ١٧، ١٨، ٢٠، ٢١).

واستكمل المعماري هذه المعالجة والتي تهدف إلى زيادة كمية الأبخرة بالحجرة الدافئة بدخول الأبخرة المتصاعدة من المياه الساخنة بحوض المياه الذي يعلو الموقد، من خلال فتحة دائرية أو بيضاوية نافذة تعلو أحواض أو قدور التسخين تفتح على الحجرة الساخنة، وهو ما يمكن مشاهدته في نماذج الحمامات التي يتم فيها تسخين المياه بشكل مباشر (لوحات ١، ٢، ٥)، مع تصغير فتحة النافذة بالحجرة الساخنة، وإحكام غلقها لمنع تسريب الأبخرة منها.

وقد أثر هذا الأسلوب المتبع في تدفئة الحمامات موضوع الدراسة على موقع المدخنة أو الفحل، فلم يعد هناك حاجة إلى نقل أبخرة الموقد والدخان المختلط بالسنة اللهب أسفل أرضية الحمام من خلال ممرات سفلية، وإنما تمت معالجة حمامات عمارات الطائف المدنية بأن احتوت حجرة المستوقد على فتحة علوية تقع أعلاه مباشرة يتصل بها مدخنة الحمام، والتي حلت محل الفتحات السفلية التي كانت تتصل بالممرات السفلية لنقل السنة اللهب أسفل أرضية الحمام (لوحة ٧).

نظام تصريف مخلفات العمارات المدنية بالطائف (الصرف الصحي)^{٩٥}

ساعد بناء حمامات العمارات المدنية بالطائف - موضوع الدراسة - فوق بعضها وعلى محور واحد، وارتباطها الواضح بغيرها من المرافق الصحية الأخرى على سهولة انسياب المياه والتخلص من فضلات المراحيض، عبر قصبة تكون مشتركة من أعلى المنزل أو القصر إلى الدبل (البيارة)، وتكون القصبة مبنية من الحجر مُجصصة بالنورة

٩٥. أما التخلص من دُخان الأفران، فسوف نتناوله في حديثنا عن وحدة المواقد إن شاء الله.

الأسلوب الثاني: فهو تسخين المياه في الحُجرة الساخنة بشكل غير مباشر، حيث يتم تسخين المياه في قدور نحاسية أعلى الأفران في حُجرة الموقد، ويتم تزويد الأحواض بداخل الحُجرة الساخنة بالمياه الساخنة، وهو الأسلوب المستخدم في حَمَّامِي الطابق الأرضي بقصر بن سليمان بجبره (١٣١٠هـ/ ١٨٩٢م)، وكذلك حَمَّام الجناح الشمالي الشرقي بالطابق الأول ببيت الكاتب بالسلامة (١٣١٥هـ/ ١٨٩٧م)، أو أن تزود الحُجرة الساخنة، وفقاً لهذا الأسلوب، بالمياه الساخنة من خلال فتحة تزويد بداخل حُجرة الموقد كما في حَمَّامِي القبو والطابق الأول بقصر علي باشا بن عون بشبرا (أشكال ١١، ١٣).

نظام التدفئة في حَمَّامات عمائر الطائف المدنية

تحقيقاً للمبدأ الفقهي الخاص بضرورة أن يشتمل الحَمَّام على هواء وماء حارين^{٩٣}، حرص المعمارِي في حَمَّامات العمائر السكنية بالطائف أواخر ق ١٣هـ/ ١٩م وأوائل ق ١٤هـ/ ٢٠م، على عمل نظام لتحقيق التدفئة اللازمة لوحداث الحَمَّام بما يتلاءم مع النواحي الصحية الخاصة بضرورة تدرج المُستحم من الجو البارد إلى الجو الساخن، والذي يعتمد على الطريقة غير المباشرة^{٩٤}، فقد تشابهت حمامات عمائر الطائف السكنية موضوع الدراسة بمشيلاتها القاهرية - على سبيل المثال لا الحصر - من حيث ابتعادها عن الأساليب المتبعة في التسخين والتدفئة والمتوارثة من الحمامات الرومانية القديمة، وقد يكون ذلك نتيجة لطبيعة المناخ في المدينتين حيث يتميز فصل الصيف بالجفاف معظم شهور السنة، ومن ثم ليس هناك حاجة إلى استخدام الحمامات الجافة شديدة الحرارة التي تتلاءم مع المناطق الرطبة شديدة البرودة، ومن ثم فقد فرض الذوق وطبيعة المناخ السائد في الطائف طريقة التدفئة في حمامات العمائر السكنية موضوع الدراسة، وذلك عن طريق رفع درجة حرارة الماء واستخدام البخار الساخن المتصاعد من الأحواض في تدفئة الحُجرة الساخنة ورفع درجة حرارتها، وهي الطريقة الرئيسية المعتمدة في تدفئة حمامات عمائر الطائف المدنية خلال أواخر ق ١٣هـ/ ١٩م وبداية ق ١٤هـ/ ٢٠م.

حيث أوجد المعمارِي أقصاب معدنية متوسط قطرها من ٥: ٧سم، تنطلق من قدور التسخين أعلى الموقد، تمتد لأعلى في سمت الجدار المشترك بين الحُجرة الساخنة وحُجرة الموقد حتى الفراغ الذي يعلو الحُجرة الساخنة، ثم ينحدر من شق أحدث بحيث تنبعث من فوهة الأنبوبة الأبخرة التي تملأ بيت الحرارة بالكميات الكافية من البخار، وقد استخدمت هذه الطريقة في تدفئة الحُجرة الساخنة بحمام الطابق الثاني بقصر علي باشا بن عون (١٣٢٣-١٣٢٥هـ/ ١٩٠٥-١٩٠٧م)، حيث لوحظ وجود أنبوب معدني قطره حوالي ٦سم يمتد من أعلى قدور التسخين بحُجرة الموقد إلى الفراغ الذي يعلو بيت الحرارة، ثم ينحدر من شق بين جدار الحمام الشمالي، والطرف الشمالي من سقف الحُجرة الساخنة، بحيث تنبعث من فوهة الأنبوب الأبخرة اللازمة لتدفئة الحُجرة.

٩٣. منير كيال، الحَمَّامات الدمشقية، ص ٢١٠.

٩٤. على عكس الأسلوب الذي كان مستخدماً في الحَمَّامات قبل الإسلام عبر حِجرات أسفل الحُجرة الساخنة.

Pauty, *Les hammams du Caire*, p. 9-13.

ويتخلل القسم السفلي من جهة الشرق لكل منهما فتحة تنطلق منها أنبوب معدني، يمتد بداخل الجدار الشرقي للقصر بارتفاع طوابقه عبر قناتين بُنيتا بالآجر^{٩١}، تنساب من خلالهما المياه إلى طوابق ووحدات القصر المائية.

الطريقة الثانية: تعتمد في الأساس على السقا الذي يجلب المياه عن طريق (القربة) أو ما يطلق عليه محلياً (الزفة) من الآبار والعيون العامة، أو الخاصة بالحدائق والبساتين التي كانت تُحيط بهذه العنائر وتميزها، ولا يزال البعض منها موجوداً^{٩٢}، حيث يقوم السقا في الطوابق الأرضية بتزويد أحواض المياه الرئيسية بالدهاليز التي تفتح وتصطف عليها وحدات الحمام، ثم يقوم أهل البيت بتزويد الأحواض الداخلية بوحدات الطابق بما تحتاج إليه من مياه عن طريق فتحات تزويد أكسبها المعماري طابعاً جمالياً سواء في شكلها المسلوب على هيئة قمع معدول بارز على السطح الخارجي للجدار، زُخرف بدنه بهيئة خطوط دالية أو زجاجية قائمة تنطلق من أسفل من شكل أوراق نباتية ثلاثية، ويحيط بحافته أشكال فستونات، وهو الأسلوب الذي إتبعه المعماري لتغذية حمامي الطابق الأرضي بيت الكعكي بالسلامة (أوائل ق ١٤هـ / ٢٠م) (أشكال ١٦-١٨)، حيث يتخلل إمتداد دهليزي جناحي الطابق وبالجبهة المقابلة لمداخل وحداته، إثنان من الدخلات المعقودة اتساعها ١٠ م، وعمقها ٥٠ سم، يستوعب القسم السفلي بكل منهما حوض مياه بارتفاع ٢٠ م، ذا واجهة بهيئة إنسيابية، وبالقرب من كل حوض وبالجبهة الخارجية لوحدات الحمام فتحة تزويد قُمعية الشكل لتزويد الأحواض الداخلية بالمياه عند الحاجة.

أما حمامات الطوابق العلوية فيقوم السقا بتزويد أحواضها مباشرة بالمياه سواء من خلال فتحات تزويد بالدهاليز التي تفتح وحداتها عليها، كما في حمام الطابق الثالث بقصر علي باشا بن عون بشبرا (١٣٢٣-١٣٢٥هـ / ١٩٠٥-١٩٠٧م)، حيث يتخلل الجدار الخارجي لحُجرة الموقد فتحة تزويد مستطيلة غائرة بميل للدخل، ارتفاعها ١٥ سم، واتساعها ٩ سم، أو أن يقوم السقا بتزويد الأحواض الداخلية بوحدات الحمام مباشرة بالمياه، وهو الأسلوب الذي استُخدم لتزويد حمامي الطابق الأول بيت الكعكي بالسلامة (أوائل ق ١٤هـ / ٢٠م).

نظام تسخين المياه في حمامات عنائر الطائف المدنية

إتبع معماري حمامات العنائر المدنية بالطائف موضوع الدراسة أسلوبين لتسخين المياه:

الأسلوب الأول: يتم فيه تسخين المياه داخل الحُجرة الساخنة بشكل مباشر، من خلال وجود الموقد في القسم السفلي بالجدار المشترك بين الحُجرة الساخنة وحُجرة الموقد، وأسفل القدر النحاسي بداخل الحُجرة الساخنة، حيث يتم تسخين المياه مباشرة، وهو الأسلوب المستخدم في حمامي الطابق الأول بقصر بن سليمان بجبره (١٣١٠هـ / ١٨٩٢م) (أشكال ٦:٤)، كما استُخدم في حمام الجناح الشمالي الغربي بالطابق الأول بيت الكاتب بالسلامة (١٣١٥هـ / ١٨٩٧م)، وكذلك حمامي القبو والطابق الثاني بقصر علي باشا بن عون بشبرا (١٣٢٣-١٣٢٥هـ / ١٩٠٥-١٩٠٧م) (لوحة ٩)، والحمامات الأربعة بطابقي بيت الكعكي بالسلامة (أوائل ق ١٤هـ / ٢٠م)؛ أما

٩١. مؤسسة التراث، تقرير عن المرافق الصحية في قصر شبرا، (لوحات ٦٠، ٦١، ٧١، ٧٢)، ص ٤٥-٤٧.

٩٢. وتحتاج إلى الاهتمام والصيانة، والكشف عن البعض منها.

طرق التزويد بالمياه

مما يلاحظ على هذا النمط من الوحدات المائية بالمشآت السكنية بمدينة الطائف - موضوع الدراسة - مدى عبقرية المعماري في بنائها في اتجاه واحد بطوابق المبنى، وبنائها بحيث تعلو بعضها وفقاً للأسلوب العثماني الوافد^{٨٩}، لتسهيل تزويد وحداتها بالمياه وكذلك تصريف مخلفاتها، والتقليل من التكلفة، وكانت عملية تزويد هذه الحمامات بالمياه تتم بإحدى طريقتين:

الطريقة الأولى: تغذية وحدات الحمام بالمياه من خلال شبكة محكمة من الأنابيب أو الأقصاب المعدنية تمتد من صهريج^{٩٠} المياه الرئيسي بالمبنى، والذي رُوعي أن يشغل موقعاً مُرتفعاً عن موقع الحمام لتسهيل تدفق المياه إلى أجزائها، وهى الطريقة التي إتبعها المعماري لتغذية حمامات قصر بن سليمان بجبره (١٣١٠ هـ / ١٨٩٢ م) حيث أوجد المعماري صهريج المياه الرئيسي الخاص بالقصر أعلى السطح العلوي بالزاوية الشمالية الشرقية، والذي تسبب إنهيار الزاوية الشمالية الشرقية من القصر في سقوطه، وهو صهريج مستطيل (٣,٠٥ × ٦,٠ م)، وإرتفاعه ٤,٨ م؛ وهو نفس الأسلوب المستخدم بحمامي بيت الكاتب بالسلامة (١٣١٥ هـ / ١٨٩٧ م)، من خلال صهريج المياه الرئيسي، ذي المسقط المستطيل طول ضلعه الطولي ٣,٥٠ م، والعرضي ٢,٢٠ م، والذي استوعبه المعماري في الحجرة التي تشغل الفراغ الشمالي الشرقي من الطابق الثاني (شكل ٧)، وكان يُزود هذا الصهريج بالمياه بواسطة السقاء، بحيث يفتح باب الحجرة التي تضمه على فتحة تزويد مربعة طول ضلعها ٥٠ سم، كان يتم من خلالها تزويده بالمياه، وكذلك نزول العامل لتنظيفه مما علق به من شوائب على فترات معينة، ويتخلل المستوى السفلي من الصهريج زوج من الفتحات، أحدهما في الجهة الشرقية لتغذية وحدات الحمام الشمالي الشرقي، والفتحة الثانية بالجهة الغربية لتزويد وحدات الحمام الشمالي الغربي بالطابق الأول.

وهو نفس الأسلوب الذي إتبعه المعماري لتغذية وحدات حمامات قصر علي باشا بن عون بشبرا (١٣٢٣-١٣٢٥ هـ / ١٩٠٥-١٩٠٧ م)، حيث ضم القصر زوج من الصهاريج أعلى سطح القصر، رُوعي في موقعهما نفس اتجاه مواقع حمامات ومرافق القصر المائية، التي شغلت الجهة الشرقية من طوابق القصر، وأعلى بيت درج السلمين على جانبي المدخل الشرقي للقصر، وإن جاء الصهريج الجنوبي أكبر حجماً من الشمالي، وذلك لتركز الملاحق والمرافق الخدمية الخاصة بطوابق القصر في هذه الجهة، حيث تحتاج إلى كميات كبيرة من المياه، فهو مستطيل طول ضلعه من الداخل ٢,١٠ م، وعرضه ١,٨٨ م، وإرتفاعه ٥,١ م، وطول ضلع فوهته المربعة ٥٥ سم، أما الصهريج الشمالي فيبلغ طوله ٢,٤٠ م، وعرضه ١,٧٠ م، وإرتفاعه ٢,٨ م، وطول ضلع فوهته المربعة ٤٧ سم،

٨٩. وهو أسلوب معماري متعارف عليه في العمائر المدنية بالحجاز في أواخر الفترة العثمانية: Fadan, « Traditional Houses of Makkah », p. 307; Anqawi, *Makkah Architecture*, p. 286-289.

٩٠. الصهريج: جمع صهاريج وهو خزان للماء العذب يبنى أحياناً فوق سطح الأرض ويبنى غالباً في تخومها من الحجر أو الآجر بمونة الخافقي التي تتكون من الجير والحمرّة وتميز بقدرتها على تحمل الرطوبة الأرضية ولا تسمح بتسريب الماء من الصهريج. محمد أمين وآخرون، المصطلحات الأثرية في الوثائق المملوكية، ص ٧٣-٧٤؛ عاصم محمد رزق، معجم مصطلحات العمارة والفنون الإسلامية، ص ١٧٣.

(١٣١٠هـ/١٨٩٢م)، وكذلك استُخدمت الأقبية المتقاطعة في تغطية بيت أول، والحُجرة الساخنة بحمام القبو بقصر علي باشا بن عون بشيرا (١٣٢٣-١٣٢٥هـ / ١٩٠٥-١٩٠٧م) (شكل ١١)، وكذلك الحُجرة الدافئة والفراغ الذي يتقدم حُجرة الموقد بحمام الجناح الشمالي الشرقي بالطابق الثاني بنفس القصر (شكل ١٥).

الأسقف المسطحة

وهي من أكثر أنواع الأسقف شيوعاً واستخداماً في العمارة الإسلامية و غالباً ما تكون من الخشب، ويُعرف هذا النوع من الأسقف في الحجاز بمُصطلح (سقف قندل أو قندلة)^{٨٨}، وقد استُخدم هذا النوع من الأسقف في تغطية بعض وحدات حمامات العنائر المدنية بمدينة الطائف، وخاصة الوحدات التي تتميز بمساحات كبيرة كبيت أول، فقد غُطي بيت أول في الحمامات الأربعة الملحقة بقصر بن سليمان بجبره (١٣١٠هـ/١٨٩٢م) بأسقف خشبية مسطحة، وكذلك حُجرات الموقد الخاصة بها والدهاليز المؤدية إليها، وقد استخدم فيها المعماري أعواد العرعار المتوفرة في البيئة المحلية على مسافات متقاربة، مع تكسية السقف من أسفل بألواح خشبية مسطحة لإكسابها طابعاً جمالياً، وهو نفس الأسلوب الذي إتبعه المعماري في تغطية بيت أول، وحُجرة الموقد في حمام الجناح الشمالي الشرقي بالطابق الأول بقصر علي باشا بن عون بشيرا (١٣٢٣-١٣٢٥هـ / ١٩٠٥-١٩٠٧م) (شكل ١٣)، وكذلك غُطيت حُجرات بيت أول، وحُجرة الموقد، والحُجرة الدافئة بحمام الجناح الجنوبي بالطابق الأول بحمامات بيت الكعكي بالسلامة (أوائل ق ١٤هـ/ ٢٠م) الأربعة بأسقف مسطحة (أشكال ١٧، ١٨، ٢٠، ٢١).

طرق التزويد والتسخين والتدفئة والصرف

تكشف طرق تزويد حمامات عنائر الطائف المدنية أواخر ق ١٣هـ/ ١٩م، وأوائل ق ١٤هـ/ ٢٠م بالمياه، والأساليب المستخدمة لتسخينها، وكيفية تهئة وتنظيم درجات الحرارة داخل وحدات الحمام المختلفة، وتطبيق مبدأ تدرج المُستحم من الجو البارد إلى الجو الدافئ ثم الساخن، مدى ما وصلت إليه عمارة حمامات الطائف الخاصة خلال هذه الفترة من تطور، والتي جاءت على النحو التالي:

حنايا ودخلات منطقة الإنتقال مستويان من العقود يستند الداخلي على طبان بارز، في حين يستند الخارجي على كواويل، كما في قبة حَمَّام الجناح الشمالي بالطابق الأرضي بيت الكعكي بالسلامة (أوائل ق ١٤هـ / ٢٠م) (لوحة ١٣).

الأقبية

استُخدمت الأقبية بالتناوب مع القباب والأسقف المُسطحة في تغطية بعض وحدات الحَمَّامات موضوع الدراسة، وذلك وفقاً لإعتبارات معمارية ووظيفية، ويمكن حصر ثلاثة أنواع من الأقبية التي استُخدمت في تغطية وحدات حَمَّامات عمائر الطائف المدنية الباقية أواخر ق ١٣هـ / ١٩م وأوائل ق ١٤هـ / ٢٠م، وهي الأقبية البرميلية، والأقبية التي يمكن تسميتها بالأقبية البرميلية المتجاورة، والأقبية المتقاطعة، وهي كالآتي:

الأقبية البرميلية: جاءت القطاعات التي استُخدمت في النماذج موضوع الدراسة على هيئة متوترة، ويتخلل بعضها فتحات إسطوانية نافذة برع المعماري في توزيعها بطريقة فنية، كما في تغطية الحُجرة الدافئة بزوج الحَمَّامات بجناحي الطابق الأول بيت الكاتب (١٣١٥هـ / ١٨٩٧م) (شكل ٨، ٩)، في حين استُخدم قبو برميلي مُصممت في تغطية حُجرة الموقد الخاصة بحَمَّام الجناح الشمالي الغربي بنفس البيت (شكل ٩)، كما استُخدمت الأقبية البرميلية أيضاً في حَمَّامات قصر علي باشا بن عون شبرا (١٣٢٣-١٣٢٥هـ / ١٩٠٥-١٩٠٧م)، في تغطية حُجرة الموقد، والمساحة الموزعة بينها وبين الحُجرة الساخنة، وتغطية الدهليز الطولي المؤدي إلى الحُجرة الساخنة، وكذلك تغطية الدهليز الرئيسي الذي تفتح عليه وحدات حَمَّام القبو^{٨٦} (شكل ١١)، وكذلك في تغطية الحُجرة الدافئة بحَمَّام الجناح الشمالي بالطابق الأول بيت الكعكي بالسلامة (أوائل ق ١٤هـ) (شكل ٢٠).

أما الأقبية البرميلية المُتجاورة: فهي نوع مُبتكر من التغطيات، تميزت به عمائر الطائف لاسيما المدنية، ويُلاحظ استخدامها في تغطية فراغات مستطيلة ومربعة وفي مواضع مختلفة، وربما استعاض بها المعماري بالشكل التقليدي للأسقف المُسطحة، وتتلخص طريقة بنائها من خلال تثبيت ميد حديدية^{٨٧} بشكل طولي أو مستعرض في المساحة المراد تغطيتها، وعلى مسافات متساوية لاتزيد عن (٢٥سم)، يُغطي كل فراغ منها وباستخدام مداميك من قطع صغيرة من الأجور بأقبية طولية صغيرة قليلة العمق وذات عقود متوترة، مع تكسيته بطبقة من الجص الأبيض، وقد استُخدم هذا النوع من التغطية في تسقيف حُجرة الموقد بحَمَّام الجناح الشمالي الشرقي بيت الكاتب (قصر النيابة) بالسلامة (١٣١٥هـ / ١٨٩٧م)، وكذلك بالدهليز الذي تفتح عليه وحدات حَمَّام الجناح الشمالي الغربي من نفس البيت.

ولجأ المعماري إلى استخدام الأقبية المتقاطعة لوظيفة معمارية، إلى جانب كونها وسيلة تغطية، حيث يتميز القبو المتقاطع بقدرة كبيرة على تحمل الثقل الواقع عليه لصلابته، وهو ما تؤكد طبيعة الفراغات التي استخدمت هذا النوع من التغطيات، فقد غُطيت بها الحُجرتان الساختتان بحَمَّامي الطابق الأول بقصر بن سليمان بجبره

٨٦. عن استخدام الأقبية في تغطية وحدات القبو وبعض الوحدات الأخرى. ولفرد جوزيف دولي، العمارة العربية بمصر، ص ٥١.

٨٧. يرى البعض أن فكرة استخدام القُضبان الحديدية في تسقيف بعض الوحدات في عمائر الحجاز بدأت منذ أوائل القرن الرابع عشر الهجري. ناصر الحارثي، أعمال الخشب المعمارية، ص ٨٦.

للحُجرة الساخنة إما من خلال الثقب الدائرية أو البيضاوية التي تذكرنا بالمضاوي^{٨٢}، أو من خلال شق في الجدار المشترك بين الحُجرة الساخنة وحجرة الموقد.

ويمكن تمييز نوعين من القباب الضحلة^{٨٣} المستخدمة في الحمامات موضوع الدراسة، الأول: القباب التي تقوم على مثلثات كروية، والتي استُخدمت في تغطية الحُجرتين الساحتين بحمامي الطابق الأرضي بقصر بن سليمان بجبره (١٣١٠هـ/ ١٨٩٢م) (لوحات ١، ٢)، وكذلك في تغطية الحُجرة الساخنة بحمام الجناح الشمالي الشرقي بالطابق الأول بقصر علي باشا بن عون بشبرا (١٣٢٣-١٣٢٥هـ / ١٩٠٥-١٩٠٧م) (لوحة ١٠).

أما النوع الثاني من القباب الضحلة التي استخدمت في حمامات العنائر السكنية بالطائف موضوع الدراسة فهي التي تقوم على حنايا ركنية، واستُخدمت في تغطية الحُجرتين الساحتين بحمامي جناحي الطابق الأول بيت الكاتب بالسلامة (١٣١٥هـ/ ١٨٩٧م) (لوحات ٦، ٨)، وفي تغطية الحُجرة الساخنة بحمام الجناح الشمالي الشرقي بالطابق الثاني بقصر علي باشا بن عون (١٣٢٣-١٣٢٥هـ / ١٩٠٥-١٩٠٧م) (لوحة ١١)، وكذلك في تغطية الحُجرات الساخنة بالحمامات الأربعة بيت الكعكي بالسلامة (أوائل ق ١٤هـ/ ٢٠م) (لوحات ١٣، ١٦).

وقد تنوعت مناطق إنتقال القباب المستخدمة في تغطية وحدات حمامات عمائر الطائف السكنية الباقية موضوع الدراسة، ويمكن حصرها في نوعين كالآتي: مثلثات كروية^{٨٤}، والتي استُخدمت كمناطق إنتقال قباب الحُجرة الساخنة في حمامي الطابق الأرضي بقصر بن سليمان بجبره (١٣١٠هـ/ ١٨٩٢م) (لوحات ١، ٢)، وكذلك بالقبة التي تغطي الحُجرة الساخنة بحمام الجناح الشمالي الشرقي بالطابق الأول بقصر علي باشا بن عون (قصر شبرا) (١٣٢٣-١٣٢٥هـ / ١٩٠٥-١٩٠٧م) (لوحة ١٠)؛ أما النوع الثاني من مناطق الإنتقال فهي الحنايا الركنية^{٨٥} والتي تعتبر من أكثر مناطق الإنتقال استخداماً في وحدات الحمامات موضوع الدراسة ولاسيما الحُجرة الساخنة، وإتخذت هيئة قبة نصف دائري في زوايا الحُجرة، تحصر فيما بينها أربع دخلات معقودة بنفس هيئة الحنايا، وتستند أرجل الحنايا والدخلات المحصورة بينها على طبان بارز ذي هيئة زخرفية يُحيط بالقسم العلوي للحُجرة، كما في مناطق إنتقال قُبتي الحُجرتين الساحتين بحمامي الطابق الأول بيت الكاتب بالسلامة (١٣١٥هـ / ١٨٩٧م) (لوحات ٦، ٨)، وأيضاً في منطقة إنتقال القبة التي تُغطي الحُجرة الساخنة بحمام الجناح الجنوبي بالطابق الأرضي بيت الكعكي بالسلامة (أوائل ق ١٤هـ/ ٢٠م) (لوحة ١٦)؛ أو أن تستند أرجل عقود الحنايا على كوابيل أكسبها الفنان هيئة زخرفية، كما في منطقة إنتقال القبة التي تُغطي الحُجرة الساخنة بحمام الجناح الشمالي الشرقي للطابق الثاني بقصر علي باشا بن عون (١٣٢٣-١٣٢٥هـ / ١٩٠٥-١٩٠٧م) (لوحة ١١)، وكذلك منطقة إنتقال قُبتي الحُجرتين الساحتين بحمامي الطابق الأول بيت الكعكي بالسلامة (أوائل ق ١٤هـ/ ٢٠م) (لوحة ١٦)، وأحياناً يجمع المعماري الأسلوبين معاً حيث يتقدم

٨٢. عنها راجع على سبيل المثال: منير كيال، الحمامات الدمشقية، ص ٢١٦، ٢٢٧.

٨٣. هي من نوع القباب الضحلة على هيئة (القصعة). فريد شافعي، العمارة العربية، مج ١، ص ١٣٩؛ عادل غباشي، دراسة لبعض العنائر العثمانية، ص ١٠١.

٨٤. عن المثلث الكروي ونشأته ووظائفه انظر على سبيل المثال: فريد شافعي، العمارة العربية، مج ١، ص ١٣٩-١٤٢؛ محمد حمزة الحداد، موسوعة العمارة الإسلامية في مصر، المدخل (الكتاب الأول)، ص ١٩٢.

٨٥. عن الحنايا الركنية واستخداماتها ونشأتها انظر على سبيل المثال: كمال الدين سامح، العمارة في صدر الإسلام، ص ٨٠-٨٣؛ أحمد فكري، مساجد القاهرة ومدارسها، ج ١، ص ١٦٢-١٦٣.

وحدات حمامات نمط التخطيط المتتالي وأسلوب تغطياتها

رقم النموذج	إسم الحمام	بيت أول	الحجرة الدافئة	الحجرة الساخنة	حجرة الموقد
الأول	١- حمّام الجناح الشمالي بالطابق الأرضي ببيت الكعكي بالسلامة.	سقف مسطح.	—	قبة مقامة على أربع حنايا ركنية (أوائل ق ١٤هـ / ٢٠م) (أشكال ١٦، ١٧) (لوحة ١٣).	سقف مسطح.
الثاني	حمّام القبو بقصر علي باشا بن عون بشبرا.	زوج من الأقبية المتقاطعة (شكل ١١).	—	قبو متقاطع (شكل ١١).	قبو برميلي (شكل ١١).
	حمّام الطابق الأول بقصر علي باشا بن عون بشبرا.	سقف خشبي مسطح (شكل ١٣).	—	قبة ضحلة تستند على أربع مثلثات ركنية مقلوبة (لوحة ١٠).	سقف خشبي مسطح (شكل ١٣).

جدول (٤). وحدات حمامات نمط التخطيط المتتالي وأسلوب تغطياتها.

ويلاحظ من خلال الجدولين السابقين تنوع التغطيات المستخدمة في تسقيف وحدات حمّامات عمائر الطائف السكنية الباقية أواخر ق ١٣هـ / ١٩م، وأوائل ق ١٤هـ / ٢٠م، والتي توافقت أشكالها مع استخدامات ومخططات وفراغات هذه الوحدات، فكان منها الأسقف المسطحة والقباب والأقبية، وقد استُخدم في بناء هذه التغطيات مداмик الآجور، بالإضافة إلى أجزاء من كسر الحجر، مع استخدام ميد حديدية في بعض التغطيات كالآتي:

القباب

تعتبر القباب من السمات المشتركة بين معظم الحُجرات الساخنة في الحمامات موضوع الدراسة، وذلك نظراً لأهمية استخدام القبة في تغطية الحُجرة الساخنة بالحمّام^{٨٠} من الناحية الوظيفية، وقدرتها على زيادة إستيعاب كميات بخار، وتحريك الهواء خاصة في الوحدات الداخلية للحمّام^{٨١}، وتساعد تغطية وحدات الحمّام بالقباب على زيادة حجم الفراغ الداخلي لها، وقدرتها على استيعاب الأدخنة وإخراجها بسهولة مع ملاحظة حرص المعمارى على ترك فراغ يعلو قبة الحُجرة الساخنة وبنفس مساحتها يُستخدم لإستيعاب ارتفاع بدن القبة، ولغرض وظيفي حيث يضم هذا الفراغ فوهة الأنبوب الممتد من قدور المياه الساخنة في حُجرة الموقد إلى هذا الفراغ لنقل كمية البخار اللازمة

٨٠. عن الحُجرة الساخنة بالحمّامات انظر: Denizeau, « Les hammams du Caire », p. 313-320.

٨١. محمد عبدالستار عثمان، فقه عمارة الحمامات، ص ٢٨٣.

رقم النموذج	إسم الحمام	بيت أول	الحجرة الدافئة	الحجرة الساخنة	حجرة الموقد
	٢-حمام الجناح الشمالي الغربي الطابق الأول، بيت الكاتب.	غُطيت بقبو برميلى قطاعه موتور يتخلله ست فتحات اسطوانية نافذة وزعت على مسافات متساوية .	—	غُطيت بقبة غير عميقة مقامة على حنايا ركنية (لوحة ٨). غُطيت بقبو برميلى قطاعه موتور (شكل ٩).	
	٣-حمام الطابق الثاني بقصر علي باشا بن عون.	يغطي القسم الشرقي منه بقبو متقاطع، ويغطي إمتدادها الغربي بقبو برميلى قطاعه نصف دائري (شكل ١٥).		تغطي بقبة غير عميقة مقامة على أربع حنايا ركنية (شكل ١٥) (لوحة ١١). يغطي بدايتها (فيما يلي المدخل مباشرة) قبو متقاطع، ويغطي بقية إمتدادها قبو برميلى قطاعه نصف دائري (شكل ١٥).	
	٤-حمام الجناح الجنوبي بالطابق الأرضي بيت الكعكي.	سقف خشبي مسطح.		تغطي بقبة غير عميقة تستند على حنايا ركنية.	سقف مسطح (شكل ١٨).
الثاني	حمامي الطابق الأرضي بقصر بن سليمان بجبره.	سقف خشبي مسطح (شكل ٢، ٣).	—	قبة ضحلة مقامة على مثلثات ركنية مقلوبة (أشكال ٢، ٣).	سقف خشبي مسطح (أشكال ١، ٣).
	حمامي الطابق الأول بقصر بن سليمان بجبره.	سقف خشبي مسطح (أشكال ٥، ٦).	—	قبو متقاطع (أشكال ٥، ٦)، (لوحات ٣، ٤).	سقف خشبي مسطح.
الثالث	حمامي الطابق الأول بيت الكعكي بالسلامة.	سقف خشبي مسطح.	غُطيت التي بالحمام الشمالي بقبو برميلى قطاعه موتور؛ غُطيت التي بالحمام الجنوبي بسقف خشبي مسطح (شكل ٢٠، ٢١).	غُطيت بقبة مقامة على حنايا ركنية (لوحة ١٦).	سقف خشبي مسطح (شكل ٢٠، ٢١).

جدول (٣). وحدات حمامات نمط التخطيط المركزي وأسلوب تغطياتها.

إسم القصر	موقع الحمام	مساحة بيت أول	مساحة الحجرة الدافئة	مساحة الحجرة الساخنة	مساحة حجرة الموقد
	الطابق الأرضي - الجناح الجنوبي	م ^٣ ,٣٥ × م ^٣ ,٢٥	—	م ^١ ,٣٠ × م ^١ ,٣٠	م ^١ ,٩٠ × م ^١ ,٢٥
	الطابق الثاني - الجناح الشمالي	م ^٥ ,٥٠ × م ^٣ ,٤٠	م ^١ ,٥٠ × م ^١ ,٥٠	م ^٣ × م ^٣	م ^٨ ٠ × م ^٢ ,٥٠
	الطابق الثاني - الجناح الجنوبي	م ^٥ ,٥٠ × م ^٣ ,٤٠	م ^١ ,٥٠ × م ^١ ,٥٠	م ^٣ ,١٠ × م ^٣ ,١٠	م ^٢ × م ^١ ,٤٥

جدول (٢). قصور الطائف الباقية موضوع الدراسة ومواقع حماماتها وأبعاد وحداتها.

ويلاحظ من الجدول السابق التشابه الواضح في مساحات وحدات حمامات كل مبنى حتى أنها تتطابق تماماً في الكثير من وحداتها، وتنحصر الخلافات بينها في موقع الحمام بالنسبة للمبنى، بحيث تزيد مساحة وحدات الحمامات في الطوابق العلوية عن مثيلاتها في الطوابق التي تسبقها وهو أمر طبيعي نظراً لاختلاف سمك الجدران التي تقل في الطوابق العلوية، وإن كانت الزيادة ليست كبيرة وملحوظة، وهذا الأمر ساعد على إيجاد نوعاً من التماثل والتوازن في مخططات سواء العماير السكنية موضوع الدراسة أو فيما تضمه من حمامات.

كما يلاحظ التوافق الواضح بين مساحات وحدات الحمام الواحد، وكذلك التوافق بين أبعاد حمامات كل مبنى وفقاً لطبيعة الاستخدام.

وحدات حمامات العماير السكنية بالطائف

وحدات نمط التخطيط المركزي وأسلوب تغطياتها

رقم النموذج	إسم الحمام	بيت أول	الحجرة الدافئة	الحجرة الساخنة	حجرة الموقد
الأول	١-حمام الجناح الشمالي الشرقي - الطابق الأول بيت الكاتب.	غُطيت بقبو برميلي قطاعه موثر يتخلله ست فتحات إسطوانية نافذة وزعت على مسافات متساوية	—	غُطيت بقبة غير عميقة مقامة على حنايا ركنية (لوحة ٦).	غُطيت بعشرة أقبية أجورية دقيقة متجاورة بشكل عرضي تستند على ميد حديدية.

أبعاد وحدات حمامات العنائر السكنية بالطائف
أواخر ق ١٣هـ / ١٩م بداية ق ١٤هـ / ٢٠م

إسم القصر	موقع الحمام	مساحة بيت أول	مساحة الحجرة الدافئة	مساحة الحجرة الساخنة	مساحة حجرة الموقد
قصر عبدالله السليمان (١٣١٠هـ / ١٨٩٢م)	الطابق الأرضي - الجناح الشمالي	٣,٧٠ × ٧,٥٠ م	—	١,٦٥ × ٢,٥٠ م	٢,٢٠ × ٤,٨٠ م
	الطابق الأرضي - الجناح الجنوبي	٣,٧٠ × ٧,٥٠ م	—	١,٧٠ × ٢,٦٠ م	٢,٥٠ × ٣,٥٠ م
	الطابق الأول - الجناح الشمالي	حوالي ٣,٩٠ م ٧,٨٠ ×	—	١,٧٠ × ٢,٦٠ م	٢,٣٠ × ٣,٣٥ م
	الطابق الأول - الجناح الجنوبي	٣,٩٠ × ٧,٨٠ م	—	١,٩٠ × ٣ م	٢,٢٠ × ٣,٢٥ م
بيت (قصر) الكاتب (١٣١٥هـ / ١٨٩٧م)	الطابق الأول - الجناح الشمالي الشرقي	١,٤٠ × ٣,٧٠ م	—	٢,١٠ × ٣,٦٠ م	١,٥٠ × ٣,٨٠ م
	الطابق الأول - الجناح الشمالي الغربي	١,٤٣ × ٢,٣٠ م	—	١,٨٥ × ١,٨٧ م	١,١٠ × ٤,١٠ م
قصر علي باشا بن عون (١٣٢٣-١٣٢٥هـ / ١٩٠٥-١٩٠٧م)	القبو - الزاوية الشمالية الشرقية	٢,٧٠ × ٣,٧٥ م	—	١,٣٠ × ١,٤٥ م	١ × ٢,٧٠ م
	الطابق الأول - الجناح الشمالي	٣,١٠ × ٤,٢٠ م	—	١,٦٠ × ١,٦٠ م	١,٤٠ × ٤,٢٠ م
	الطابق الثاني - الجناح الشمالي	١,٦٢ × ٢,٨٠ م	—	٢,٨٠ × ٢,٨٠ م	١,٢٥ × ٤,٣٠ م
بيت (قصر) الكميكي بالسلامة (ق ١٤هـ / ٢٠م)	الطابق الأرضي - الجناح الشمالي	٣,٢٥ × ٤,٤٠ م	—	١,٤٥ × ١,٤٥ م	٢,٨٥ × ٣,١٧ م

الجناح الشمال الغربي بالطابق الثاني للبيت رقم (٢٥)٦٧، وحمّام الجناحين الشمالي الشرقي، والشمالي الغربي بالطابق الأول بالبيت رقم (٣٩)٦٨، وحمّام الجناح الجنوبي بالطابق الأول بالبيت رقم (٦٢)٦٩.

كما عرفت بيوت مدينة مكة المكرمة التقليدية في العصر العثماني هذا النمط من الحمّامات والتي منها على سبيل المثال: حمّامي الطابق المسروق، وحمّام الطابق الرابع بالبيت رقم (٢٧) بمنطقة حارة الباب ٧٠، ضم كل منهما وحدتين هما الحُجرة الساخنة (المروش)، وحُجرة الموقد، واستُغلت إحدى الحُجرات الملاصقة للحُجرة الساخنة كبيت أول، وهو نفس التخطيط المتبع في حمّام الطابق الأرضي بالبيت رقم (٢٨) بمنطقة الشبكة (الدرب الصغير)٧١، وكذلك تخطيط الحمّام الملحق بالمبنى رقم (٣) بدار الهناء بمكة المكرمة٧٢، وغير ذلك من الأمثلة٧٣.

كذلك عرفت حمّامات بيوت مدينة جدة في العصر العثماني هذا النمط من التخطيط والتي منها على سبيل المثال: حمّام الطابق الثاني بمنزل نصيف (١٢٨٩-١٢٩٨هـ / ١٨٧٢-١٨٨٠)٧٤، وحمّامات الطوابق الأول والثاني والثالث والرابع بمنزل نور ولي٧٥، والذي يتكون كل منها من وحدتين على صف واحد هما الحُجرة الساخنة المربعة المغطاة بقبة مقامة على حنايا ركنية، بالإضافة إلى حُجرة الموقد، مع الاستفادة بقرب الحُجرة الساخنة من الحُجرة الملحقة بالمجلس الغربي بكل طابق إلى الجنوب منها لتقوم بدور بيت أول.

ومن بين المدن الإسلامية التي عرفت حمّامات عمائرها السكنية هذا النمط من المخططات مدينة القاهرة ومن نماذجها على سبيل المثال لا الحصر: الحمّام الملحق بمنزل زينب خاتون (١١٢٥هـ / ١٧١٣م)٧٦، والحمّام الملحق بسراي المسافر خانة (١١٩٣-١٢٠٣هـ / ١٧٨٨-١٧٩٩م)٧٧، وحمّام الملاطيلي (١١٩٥هـ / ١٧٨٠م)٧٨، وغيرها من الأمثلة٧٩.

وهذان النمطان التي بنيت وفقاً لهما حمّامات عمائر الطائف المدنية الباقية خلال فترة الدراسة، من الأنماط المتطورة في عمارة الحمّامات لاسيما في منطقة الحجاز، وتمثل نموذجاً وافداً على الأنماط المعمارية التقليدية بالطائف خلال الفترة العثمانية، والتي تميزت به العمائر السكنية الخاصة بالطبقة الأرستقراطية بالمدينة خلال هذه الفترة.

٦٧. غاويه وآخرون، الطائف التطور والبنية، (شكل ٦)، ص ١٢٤.
٦٨. غاويه وآخرون، الطائف التطور والبنية، (شكل ٩)، ص ١٢٧.
٦٩. غاويه وآخرون، الطائف التطور والبنية، (شكل ١٤)، ص ١٣٢.
٧٠. مركز أبحاث الحج، نماذج من مباني مكة التقليدية، ص ٨٢، ٨٣.
٧١. مركز أبحاث الحج، نماذج من مباني مكة التقليدية، ص ٨٥.
٧٢. هشام عجيمي وناصر الحارثي، دار الهناء (قصر الملك فيصل)، ص ٩٢، ١٠١.
٧٣. للاستزادة عنها راجع: Anqawi, Makkah Architecture, p. 290-347.
٧٤. عبدالله زاهر الثقفي، الصناعات الخشبية، هامش ١، ص ٦٧؛ سوزان محمد عبداللطيف، عمارة الدور العثمانية، مج ٢، شكل (٩٠).
٧٥. سوزان محمد عبداللطيف، عمارة الدور العثمانية، مج ٢، أشكال (٦٢-٦٥).
٧٦. رفعت موسى محمد، الوكالات والبيوت الإسلامية، شكل ٦٥، ص ٢٨٦.
٧٧. سعاد محمد حسن، الحمّامات في مصر الإسلامية، شكل ٤٤.
٧٨. Comité de conservation des monuments de l'art arabe, Procès-verbaux, p. 69؛ سعاد محمد حسن، الحمّامات في مصر الإسلامية، ص ١١١، شكل ٢٢.
٧٩. للاستزادة راجع: Hanna, Habiter au Caire, p. 140-141؛ وعن جانب من حمامات الاسكندرية راجع على سبيل المثال: 'Abd al-Hafiz, « Les hammams d'Alexandrie », p. 353-359.

الشمالي الغربي بالطابق الأول للبيت رقم (١٧٣)^{٥٨}، وحمام الطابق الأول للبيت رقم (١٧٥)^{٥٩}، ويتكون المسقط الأفقي لكل منها من ثلاث وحدات، حُجرة ساخنة غُطيت بقبة، وبيت أول، وحُجرة موقد زُودت أرضيتها بجلسة خلاء. وهو نفس النمط الذي عرفته عمارة العديد من حمامات العنائر السكنية بأقرب مدينتين للطائف، وهما مدينة مكة المكرمة ومدينة جدة، واللذان كانتا أحد أهم المعابر الرئيسية لانتقال التأثيرات لاسيما العثمانية إلى مدينة الطائف، ومن أمثلتها على سبيل المثال بمدينة مكة المكرمة: حمام الطابق الأول بالبيت رقم (٤٠٣) بمنطقة شعب عامر^{٦٠}؛ ومن أبرز أمثلة نماذج حمامات مدينة جدة التي بنيت وفقاً لهذا النمط والذي لا يزال يحتفظ بمعظم وحداته المعمارية وعناصره الزخرفية، هو حمام الطابق الخامس بمنزل نور ولي (أوائل ق ١٣هـ / ١٩م) بحارة المظلوم أمام مسجد المعمار، وهو من النماذج المتطورة معمارياً وزخرفياً^{٦١}، حيث يتكون مسقطه الأفقي من أربع وحدات، وإن كان يلاحظ في ترتيبها أن الفراغ الذي يقوم بوظيفة الحُجرة الدافئة يتوسط باقي الوحدات حيث يفتح بضلعه الشرقي مدخل الحُجرة الساخنة ذات مسقط مربع طول ضلعه (٢٠، ٢م)، يُغطي بقبة مقامة على حنايا ركنية، زُينت وباطن القبة بزخارف نباتية وهندسية جصية بارزة ملونة، ويتخللها مضاي، في حين يفتح بالضلع الجنوبي الغربي مدخل بيت أول ذو مسقط مستطيل، في حين يفتح بالضلع الشمالي منها مدخل بيت خلاء مربع (٦٠، ١م × ٧٠، ١م) مُغطي بقبة، أما الفرن الخاص بتسخين المياه فقد برع المعماري في إستيعابه بالجدار الشمالي للحُجرة الساخنة من الخارج في مواجهة الصاعد للسلم المؤدي لسطح المنزل.

أما النمط الثاني من مخططات الحمامات المتأثرة بالطراز البيزنطي يُعرف بالحمام التركي^{٦٢}، حيث يلاحظ أنه إبتداء من القرن ٩هـ / ١٥م أصبح الحمام العثماني المتأثر بالأساليب البيزنطية^{٦٣} هو النموذج الذي بُنيت وفقاً له معظم الحمامات في الأقاليم العربية والإسلامية^{٦٤}، والتي منها مدينة الطائف، والتي عرفت حماماتها الخاصة الملحقة بالعنائر السكنية سواء المعاصرة أو السابقة على الفترة الزمنية للعنائر موضوع الدراسة، هذا النمط من مخططات الحمامات التي تصطف وحداتها على محور واحد، والتي من أمثلتها الحمام الذي كان يشغل منتصف القسم الشرقي من الطابق العلوي لخان القاضي (شكل ٢٢)، ويضم ثلاث وحدات (بيت أول، وحُجرة ساخنة غُطيت بقبة، وحُجرة موقد زُودت بجلسة خلاء)، على محور واحد، وتفتح مداخلها على دهليز طولي، وهو نفس التخطيط الذي إتبعه المعماري في كل من: حمام الجناح الشمالي الشرقي بالطابق الأول لخان المملطاني (١٣١٤هـ / ١٨٩٦م) (شكل ٢٣)، وحمام

٥٨. غاويه وآخرون، الطائف التطور والبنية، (شكل ٢٣)، ص ١٤١.

٥٩. غاويه وآخرون، الطائف التطور والبنية، (شكل ٢٤)، ص ١٤٢.

٦٠. مركز أبحاث الحج، نماذج من مباني مكة التقليدية، ص ٣٨.

٦١. سوزان محمد عبداللطيف، عمارة الدور العثمانية، مج ١، هامش ١، ص ٢٨٣؛ مج ٢، (شكل ٦٦).

٦٢. ويلاحظ من الزيارة الميدانية للحمام، وحمامات الطوابق الأول والثاني والثالث والرابع، أنها بحاجة ماسة للعناية والإهتمام للحفاظ على وحداتها وزخارفها التي لا تزال بحالتها الأصلية.

٦٣. عُرف بالحمام التركي نظراً لأنه بُني وفقاً للأسلوب المعماري للحمامات التركية العامة. عبدالقادر الريحاي، العمارة في الحضارة الإسلامية، ص ٧٨-٨٢.

٦٤. عبدالرحيم غالب، موسوعة العمارة الإسلامية، ص ١٤١.

٦٥. محمد سيف النصر أبو الفتوح، منشآت الرعاية الاجتماعية بالقاهرة، ص ٢٤٧.

٦٦. عدنان المهنا، الطائف بقايا الأمس، ص ٥٣-٥٤، ٧٣.

ويتضح من الجدول السابق أن حمامات العمائر السكنية بالطائف أواخر ق ١٣هـ/ ١٩م وبداية ق ١٤هـ/ ٢٠م بنيت وفقاً لنمطين رئيسيين هما النمط المركزي، والنمط ذو التخطيط المتتالي، وقد تمايزت نماذج كل نمط منهما تبعاً لما يضمه كل حمام من وحدات، وطريقة توزيعها بالنسبة للحجرة الساخنة، هذا بالإضافة إلى التباين في بعض العناصر المعمارية والزخرفية بينها.

ويؤكد تخطيط النمط الأول ووحداته تأثيره الواضح بعمارة الحمامات العثمانية سواء بتركيا أو غيرها من الأقطار الإسلامية التي تأثرت بعمارتها لاسيما مصر^{٤٥}، وبلاد الشام، والتي انتقلت عناصرها نتيجة لعدة أسباب والتي من أهمها السيطرة العثمانية على الحجاز، واستيطان آلاف الجنود والموظفين بها^{٤٦}، فضلاً عن مكوث الكثير من أشرف مكة وأمرائها لفترات طويلة في تركيا^{٤٧}؛ كما شُيدت الكثير من حمامات دمشق وحلب^{٤٨}، وكذلك حمامات القاهرة^{٤٩} المملوكية والعثمانية وفقاً لهذا النمط.

وقد عرفت عمائر الطائف المدنية التي إندثر غالبيتها^{٥٠}، والتي ترجع لنفس الفترة الزمنية أو الفترات السابقة عليها، هذا النمط من تخطيط الحمامات، والتي من نماذجها على سبيل المثال: حمامي الجناح الجنوبي الغربي بالطابق الأول لخان الملطاني^{٥١} (شكل ٢٣)، حيث كان يضم كل حمام منهما ثلاث وحدات: حُجرة ساخنة، وبيت أول، وحُجرة موقد زُودت أرضيتها بجلسة خلاء، وهو نفس تخطيط كل من حمام الجناح الشمالي الغربي بالطابق الأول للبيت رقم (٢٥)^{٥٢}، وحمام الجناح الشمالي الشرقي للطابق الأول بالبيت رقم (٣٢)^{٥٣}، وحمام الجناح الشمالي الغربي للطابق الثاني بالبيت رقم (٤٣)^{٥٤}، وحمام الطابق الأول بالبيت رقم (١٠٩)^{٥٥}، وحمامي الجناح الجنوبي بالطابقين الأول والثاني بالبيت رقم (١٢٥)^{٥٦}، وحمام الجناح الشمالي الغربي بالطابق الأرضي بالبيت رقم (١٧٢)^{٥٧}، وحمام الجناح

٤٥. عن الحمامات وتطور عمارتها وعناصرها في مصر عبر العصور راجع: Boussac et al. (éd.), *Le bain collectif en Égypte*.

٤٦. أندريه ريمون، العواصم العربية، ص ٨٤-٨٥. فضلاً عن إنتقالها عبر الحجاج والتجار الأتراك والمصريين الذين كانوا يسكنون جدة ومكة لفترات طويلة، وغير ذلك من القنوات التي انتقلت من خلالها التأثيرات التركية بشكل مباشر، أو غير مباشر.

٤٧. ومنهم الشريف عبدالله محمد بن عبد المعين بن عون الذي تربي في الأستانة، والمتوفى يوم ١٤ جمادى الآخر عام ١٢٩٤هـ. محمد لبيب البتانوي، الرحلة الحجازية، ص ٧٩. وكان عضواً في مجلس أعيان السلطان باسطنبول. جيرالد دي غوري، حكام مكة، ص ٣٠٤. ومنهم أيضاً الشريف محمد بن عبدالمعين الذي أقام في الأستانة من عام ١٢٦٧هـ/ ١٨٥١م حتى عام ١٢٧٢هـ/ ١٨٥٦م). خير الدين الزركلي، الأعلام، ج٦، ص ٢٤٧. ومنهم أيضاً الشريف عون الرفيق أمير مكة المكرمة. سهيل صابان، مداخل بعض أعلام الجزيرة العربية، ص ١٥.

٤٨. Sauvaget, *Un bain damasquin*, p. 370-380؛ عادل زياده، الحمامات الباقية بمدينة دمشق، ص ٢١٢-٢١٤؛ أشكال (١١، ١٩، ٢٣، ٣١، ٣٦، ٣٩، ٤٠، ٤٢، ٤٣).

٤٩. لم يقتصر معرفة هذا النمط على حمامات القاهرة بل عُرف في غيرها من المدن المصرية الأخرى والتي منها مدينة رشيد.

Lézine, 'Abd al-Tawāb, « Introduction à l'étude des maisons anciennes de Rosette », p. 149 ; Pauty, *Les hammams du Caire*, p. 64.

٥٠. سوف نقتصر في نماذج المقارنة فقط على ذكر حمامات العمائر المدنية.

٥١. غاويه وآخرون، الطائف التطور والبنية، (شكل ٣)، ص ١٢١.

٥٢. غاويه وآخرون، الطائف التطور والبنية، (شكل ٥)، ص ١٢٣.

٥٣. غاويه وآخرون، الطائف التطور والبنية، (شكل ٧)، ص ١٢٥.

٥٤. غاويه وآخرون، الطائف التطور والبنية، (شكل ١٠)، ص ١٢٨.

٥٥. غاويه وآخرون، الطائف التطور والبنية، (شكل ١٥)، ص ١٣٣.

٥٦. غاويه وآخرون، الطائف التطور والبنية، (شكل ١٧)، ص ١٣٥.

٥٧. غاويه وآخرون، الطائف التطور والبنية، (شكل ٢٢)، ص ١٤٠.

تخطيط أنماط حمامات العنائر السكنية بالطائف

أواخر ق ١٣هـ / ١٩م بداية ق ١٤هـ / ٢٠م

وجه المقارنة	النمط الأول: التخطيط المركزي	النمط الثاني: التخطيط المتتالي
وصف النمط	يتكون المسقط الأفقي لهذا النمط من حجرة ساخنة، وحجرة موقد، وبيت أول وأحياناً يلحق بهذه الوحدات بيت خلاء، حيث تتوزع وحدات الحمام حول الوحدة الرئيسية به وهي الحجرة الساخنة.	يتكون المسقط الأفقي لهذا النمط من نفس الوحدات التي تتكون منها نماذج النمط الأول، ولكنها رُتبت بحيث تصطف على محور واحد، وتفتح مداخلها على دهليز طولي ممتد.
نماذج النمط	<p>النموذج الأول: يتكون مسقطه الأفقي من ثلاث وحدات هي: حُجرة الموقد، وبيت أول، والحُجرة الساخنة؛ كما في حَمَّام بيت الكاتب أو قصر النيابة بالسلامة (١٣١٥هـ / ١٨٩٧م) (أشكال ٧، ٨) لوحات (٥-٧)؛ حَمَّام الطابق الثاني بقصر علي باشا بن عون بشبرا (١٣٢٣-١٣٢٥هـ / ١٩٠٥-١٩٠٧م) (أشكال ١٤، ١٥)، (لوحات ١١-١٢)؛ حَمَّام الجناح الجنوبي بالطابق الأرضي ببيت الكعكي بالسلامة (أوائل ق ١٤هـ / ٢٠م) (شكل ١٦، ١٨) (لوحة ١٥).</p> <p>النموذج الثاني: يتكون من أربع وحدات بيت أول، حُجرة ساخنة، وحُجرة الموقد، وبيت خلاء، كما في الحَمَّامات الأربعة بقصر بن سليمان بجِبره (١٣١٠هـ / ١٨٩٢م) (أشكال ١-٦)، (لوحات ١-٤).</p> <p>النموذج الثالث: يتكون من خمس وحدات هي بيت أول، وحُجرة دافئة، وحُجرة ساخنة، وحُجرة موقد، وبيت خلاء، كما في حَمَّام الطابق الأول ببيت الكعكي بالسلامة (أوائل ق ١٤هـ / ٢٠م) (أشكال ١٧-٢١)، (لوحات ١٩-٢١).</p>	<p>النموذج الأول: يتكون من ثلاث وحدات رئيسية هي: بيت أول، والحُجرة الساخنة، وحُجرة الموقد، كما في حَمَّام الجناح الشمالي بالطابق الأرضي ببيت الكعكي بالسلامة (أوائل ق ١٤هـ / ٢٠م) (أشكال ١٦-١٧) (لوحات ١٣-١٤).</p> <p>النموذج الثاني: ويتكون من أربع وحدات هي: بيت أول، والحُجرة الساخنة، وحُجرة الموقد، وبيت خلاء، ويمثل هذا النموذج حَمَّام القيو بقصر علي باشا بن عون بشبرا (١٣٢٣-١٣٢٥هـ / ١٩٠٥-١٩٠٧م) (أشكال ١٠، ١١)، وكذلك حَمَّام الطابق الأول من نفس القصر (أشكال ١٢-١٣) (لوحة ١٠).</p>

جدول (١). جدول يوضح نمطي حمامات العنائر السكنية بالطائف أواخر ق ١٣هـ / ١٩م وبداية ق ١٤هـ / ٢٠م.

٤٤. يُنسب هذا البيت حالياً إلى أسرة الكعكي من أعيان الطائف (عدنان المهنا، الطائف وبقايا الأمس، ص ٢٦). الذي يُنسب إليهم القيام بأعمال تعمير واسعة للبيت عام ١٣٥٨هـ، كما هو ثابت أعلى المدخل الرئيسي (الشرقي)، ويرى البعض أن البيت بُني في الأصل لأبناء إسماعيل، وكان يُعرف بقصر إسماعيل. حماد السالمي، الطائف في شذرات الغزوي، ص ١٠٠، ويلاحظ من خلال موقع البيت، وطرأه، وعناصره المعمارية، والفنية، ومقارنتها بمشيلاتها المؤرخة سواء بحي السلامة أو بأحياء الطائف الأخرى، أن البيت بُني على أكثر تقدير أوائل القرن الرابع عشر الهجري، وكان يتكون من طابقين، وعندما آل البيت لأسرة الكعكي أُضيف إليه طابق ثالث وبعض الأعمال الأخرى عام ١٣٥٨هـ.

والعسكرية بها إلى هدم معظم العمائر المدنية وبناء عمائر حديثة وشق شوارع جديدة^{٣٩}، فقد كانت الطائف تضم في حوالي سنة ١٢٨٩هـ/ ١٨٨٩م ستة عشر قصراً^{٤٠}.

أنماط مخططات حمامات العمائر المدنية بالطائف أواخر ق ١٣هـ/ ١٩م بداية ق ١٤هـ/ ٢٠م

في ضوء المسح الميداني لحمامات العمائر المدنية الباقية بالطائف نهاية ق ١٣هـ/ ١٩م وبداية ق ١٤هـ/ ٢٠م، يلاحظ أنها بلغت ثلاثة عشر حماماً، موزعة على الأربعة منشآت الرئيسية المتكاملة الباقية من هذه الفترة هي: قصر عبدالله بن سليمان بمنطقة جبره (١٣١٠هـ/ ١٨٩٢م)^{٤١}، ويضم أربع حمامات (أشكال ١-٦)، وبيت الكاتب (قصر النيابة) بحي السلامة (١٣١٥هـ/ ١٨٩٧م)^{٤٢}، ويضم حمامين (أشكال ٧-٩)، وقصر علي باشا بن عون بحي شبرا (١٣٢٣-١٣٢٥هـ / ١٩٠٥-١٩٠٧م)^{٤٣}، ويضم ثلاث حمامات (أشكال ١٠-١٥)، وبيت الكعكي بحي السلامة (أوائل ق ١٤هـ/ ٢٠م)، ويضم أربعة حمامات (أشكال ١٦-٢١)، وإتضح أن هذه الحمامات بُنيت وفقاً لنمطين رئيسيين، وسوف نجمل عماره وأنماط وعناصر هذين النمطين من خلال مجموعة من الجداول تَجَنُّباً للتكرار كلما أمكن، ويعقب هذه الجداول تعليق عام يسلط الضوء على القواسم المشتركة وأوجه الاختلافات بينها.

٣٩. فعندما دخل الملك عبد العزيز الطائف عام ١٣٤٣هـ/ ١٩٢٤م، وتم توحيد المملكة العربية السعودية وزادت الكثافة السكانية، أمر باستحداث بابين آخرين من الحجر بالجهتين الشرقية والشمالية هما بابي العزيزية وباب جديد. سليمان آل كمال، تحصينات الطائف العسكرية، ص ١٤٠.

٤٠. أيوب صبري، مرآة جزيرة العرب، ص ١٤٤؛ فيليب لينز، رحلة استكشافية في وسط الجزيرة العربية، ص ٣٢.

٤١. يقع هذا القصر بمنطقة جبره شمال شرق مدينة الطائف، ويرجع بناءه إلى عام ١٣١٠هـ. عدنان المهنا، الطائف وبقايا الأمس، ص ٧٣. وآل القصر إلى الوزير عبدالله السليمان، الذي سكنه وذريته من بعده، وعُرف بقصر بن سليمان، وقد تمت عمارة على القصر في عام ١٣٦٢هـ كما هو ثابت في نهاية النقش القرآني أعلى الواجهة الداخلية لكتلة المدخل الرئيسي. وللإستزادة عن عبدالله بن سليمان راجع: محمد علي مغربي، أعلام الحجاز في القرن الرابع عشر للهجرة، ص ١١٠-١٢٤.

٤٢. بناء علي عبدالواحد الكاتب الخاص بالشريف عون الرفيق، واستغرق بناء ثلاث سنوات، وسُمي بقصر النيابة بعد ما سكنه الملك فيصل بن عبدالعزيز آل سعود حينما كان نائباً للملك عبدالعزيز بالحجاز. عدنان المهنا، الطائف وبقايا الأمس، هامش ١، ص ١١، ١٣-١٤؛ ناصر الحارثي، المعجم الأثري، ص ٣٠.

٤٣. يقع هذا القصر إلى الشمال الشرقي من مدينة الطائف القديمة في منطقة تُعرف بشبرا، يُنسب بناءه إلى علي باشا بن الشريف عبد الله بن محمد بن عبد المعين بن عون، حينما كان شريفاً على مكة المكرمة بعد عمه الشريف عون الرفيق في عهد السلطان عبد الحميد الثاني. للإستزادة راجع: Burckhardt, *Travels in Arabia*, p. 84-85؛ شكيب أرسلان، الإتسمات اللطاف، ص ١٢٥؛ مناحي ضاوي القشامي، تاريخ الطائف قديماً وحديثاً، ص ١٠٣؛ صالح غازي الجودي، الطائف بين الموروثات والمستجدات، ص ١٣٠؛ عدنان المهنا، الطائف وبقايا الأمس، ص ١٧؛ شارل ديديه، رحله إلى الحجاز، ص ٣٠٩-٣١٠؛ عيسى القصير، الطائف القديم، ص ٢٢٥.

وتتناول هذه الدراسة ثلاثة عشر حَمَماً موزعة على أربعة قصور، وذلك نظراً لأنها تعتبر المنشآت السكنية المتبقية بمدينة الطائف أواخر ق ١٣هـ/ ١٩م، وبداية ق ١٤هـ/ ٢٠م، ولا تزال تحتفظ بمرافقها الصحية بحالة جيدة ومتكاملة، حيث أدى التوسع العمراني للمدينة والزحف العمراني الكبير الذي شهدته، بالإضافة إلى الإضطرابات السياسية

٣٨. ابن الرامي، الإعلان بأحكام البنيان، ص ٣٧.

واحد^{٢٤}؛ وعرفت المدينة المنورة الحمامات منذ القرن السادس الهجري / الثاني عشر الميلادي، وكان بها حمامان حتى عهد قريب ولكنهما أزيلا مؤخراً^{٢٥}، كما وجدت نماذج الحمامات في الهفوف، والدرعية^{٢٦}.

وقد توصل المسلمون إلى فكرة إلحاق الحمامات بالعمائر السكنية في فترة مبكرة من تاريخهم^{٢٧}، وتواصل بناء هذه الفكرة في المدن الإسلامية ومنها مدن الحجاز لاسيما في العصر العثماني ووفقاً للأساليب العثمانية الوافدة. وقد كانت البيئة الحارة في منطقة الحجاز بشكل عام، وبالطائف بشكل خاص من الأسباب المباشرة في زيادة أهمية ووظيفة الحمامات سواء كانت حمامات خاصة أو حمامات عامة، حيث يساعد الحمام في زيادة فاعلية الوظائف الجلدية، ولذا رأينا في حمامات العمائر المدنية بالطائف موضوع الدراسة مراعاة المعماري تصميمها بحيث يتنقل المستحم بين قاعاتها تدريجياً مما يساعد على سلامته ووقايته من الأمراض الخطيرة^{٢٨}.

وتعتبر حمّامات عمائر الطوائف السكنية نهاية ق ١٣هـ / ١٩م وبداية ق ١٤هـ / ٢٠م، إلى جانب كونها أحد متطلبات العقيدة الإسلامية، وتحقيقاً لنواحي إجتماعية وصحية، وبيئية، فإنها جاءت في فكرتها ومعالجة المعماري لمعظم وحداتها وعناصرها المعمارية والزخرفية، وتعدد وحداتها، وتنظيمها، وطريقة تشغيلها، وتعددتها في المبنى الواحد امتداداً للأساليب العثمانية المتعارف عليها في العمائر السكنية العثمانية^{٢٩}، لاسيما النموذج المصري منها، والذي يعود على الأرجح إلى الفاطميين، وإستمر حتى القرن العشرين، وتميز بطريقة التسخين فقط في المغطس، بالإضافة إلى التنظيم المكاني للغرفة الساخنة حول الفضاء المركزي الذي يفتح عليه باقى وحدات الحمام، فضلاً عن طريقة الوصول إلى الخلوة.

وقد برع المعماري في المزج بين هذه الأساليب الوافدة وبين التقاليد المعمارية والزخرفية المحلية، حيث تؤكد عمارة وزخرفة حمامات بيوت وقصور الطوائف الباقية أنها لا تختلف كثيراً سواء في عمارتها ووظيفتها، ووحداتها، وعناصرها المعمارية والزخرفية كثيراً عن مثيلاتها العامة المعاصرة لها سواء في الطوائف^{٣٠} أو في غيرها من المدن الحجازية^{٣١}، بالإضافة إلى بعض الأقطار الإسلامية الأخرى، إلا في العناية بها وزخرفتها وزيادة نظافتها وشروطها الصحية^{٣٢}.

٢٤. إبراهيم رفعت باشا، مرآة الحرمين، ج١، ص ٢٢.

٢٥. علي بن موسى، وصف المدينة المنورة، ص ٥١.

٢٦. المكتب السعودي للاستشارات الهندسية وآخر، الحصون والقصور التاريخية بالهفوف والأحساء، ص ٤٢.

٢٧. كما في الحمامات الملحقة بالقصور الأموية والتي منها على سبيل المثال: الحمام الملحق بقصر عمره (٩٤-٩٧هـ / ٧١٢-٧١٥م)، وحمام قصر الصرخ (١٠٧هـ / ٧٢٥م)، وحمام قصر الحير الغربي (١١٠-١١١هـ / ٧٢٨-٧٢٩م)، وغيرها من الأمثلة. ك. كريزول، الآثار الإسلامية الأولى، ص ١٢٠، ١٤٠؛ عبدالقادر الرجاوي، العمارة في الحضارة الإسلامية، ص ٧٨-٨٢.

٢٨. سعاد محمد حسن، الحمامات في مصر الإسلامية، ص ١-٢٠؛ حمادة محمد هجرس، الحمامات العامة في مدينة طرابلس الشام، ص ١١٤.

٢٩. عن نياذج منها انظر: عبدالقادر المحاوي، العماره في الحضارة الاسلاميه، ص ٧٨-٨٢؛ أوقطاي أصلان آبا، فنون الترك وعمايرهم، ص ٢٢٤.

٣٠. مثل حمام الشفا في الجانب الغربي من حي السليمانية.

٣١. والتي منها حمامات مكة المكرمة. راجع: غباشي، المنشآت المائية؛ وعن نماذجها بمدينة الهفوف راجع: المكتب السعودي للإستشارات الهندسية وآخرون، الحصون والقصور التاريخية بالهفوف، ص ٤٢-٤٣، وغير ذلك من الناذج التي سيأتي الحديث عنها عند الدراسة التحليلية إن شاء الله.

٣٢. منبر كمال، الحمامات الدمشقية، ص ٢١٥.

وتضمنت الدراسة المعنونة بـ «دراسة المنطقة التاريخية بجدة»^{١٣} مسحاً وإحصاءاً شاملاً للمنازل التقليدية بمدينة جدة القديمة على اختلاف أنماطها؛ أما الدراسة المعنونة بـ «عمارة الدور العثمانية الباقية بمدينة جدة»^{١٤}، فقد تناولت فيها الباحثة بالوصف والتحليل تسعة منازل رئيسية من العنائر السكنية بمدينة جدة مع مقارنتها مع مثيلاتها من منازل مدينة رشيد؛ وخصص الباحث في الدراسة المعنونة بـ «العمارة بمدينة جدة في العصر العثماني ٩٢٣-١٣٣٤هـ / ١٥١٧-١٩١٦م»^{١٥} المبحث السادس من الفصل الثالث للحديث عن العمارة السكنية بمدينة جدة، حيث تناول فيه بالوصف والتحليل أربعة منازل متكاملة معمارياً.

تقديم

كان الإنسان في منطقة الحجاز في البداية يخرج الغائط والبول في أي موضع مجاور لمسكنه، والذي عرف محلياً باسم (المنصعة)^{١٦}، ثم إتهدى لبناء المراحيض بجوار مسكنه، أو على سطحه، وفي مرحلة لاحقة داخل المنزل، وهو ما ساهم في ابتكار أساليب للصرف الصحي، ومن أقدم النماذج بالجزيرة العربية تلك التي كشف عنها بمدينة الفاو الأثرية، التي يعود تاريخها إلى ما يزيد على ثلاثة آلاف عام^{١٧}، وقد ظلت المنصعة مستخدمة في قرى الحجاز حتى عهد قريب، مع وجود بعض نماذج للمراحيض في بعض بيوت الأثرياء^{١٨}.

أما بالنسبة للحمام فقد ورثه المسلمون عن الأمم التي سبقتهم^{١٩}، وأعطوه مكانة كبيرة في حياتهم لكون النظافة جزء من إيمان المسلم، وليس أدل على ذلك من أنهم بمجرد ما قامت دولتهم خارج الجزيرة العربية ومشاهدتهم للحمامات البيزنطية سارعوا إلى إنشاء الحمامات، ليس من باب التقليد أو الترف أو التعبير عن مظاهر التمدن وحسب^{٢٠}، بل وجدوا فيها ما يحقق حاجه ضرورية أو جبتها فريضة الإغتسال في الإسلام، وبمرور الزمن أصبح للحمامات دلالاتها الصحية والاجتماعية في المجتمع الإسلامي بشكل لم يسبق له مثيل في الحضارات السابقة على الإسلام^{٢١}، ففي الحجاز (المنطقة التي تشملها الدراسة) أشار المؤرخون ومنهم الفاكهي (على سبيل المثال) إلى أنه كان بمكة المكرمة في زمنه سبعة عشر حماماً^{٢٢}، كما كان حمام الشفاء بالطائف قائماً حتى وقت قريب^{٢٣}، وإحتوت مدينة جدة على حمام

١٣. روبرت ماثيو وآخرون، دراسة المنطقة التاريخية بجدة.

١٤. سوزان محمد عبداللطيف، عمارة الدور العثمانية الباقية بمدينة جدة.

١٥. عبدالله زاهر الثقفي، العمارة بمدينة جدة في العصر العثماني، ص ٢٤٠-٢٩٥.

١٦. خليل إبراهيم السامرائي وآخرون، المظاهر الحضارية للمدينة المنورة في عصر النبوة، ص ٧٠.

١٧. عبدالرحمن الطيب الأنصاري، قرية الفاو صورة للحضارة العربية قبل الإسلام، ص ١٨-١٩.

١٨. محمد بن عبدالله آل زلفه، لمحات من العمارة التقليدية في منطقة عسير، ص ٦٩.

١٩. عبدالرحيم غالب، موسوعة العمارة الإسلامية، ص ١٣٩.

٢٠. مؤسسة التراث، تقرير عن المرافق الصحية في قصر شبرا، ص ١٣-١٧.

٢١. سعاد محمد حسن، الحمامات في مصر الإسلامية، ص ١٥-٢١.

٢٢. محمد بن إسحاق الفاكهي، أخبار مكة في قديم الدهر وحديثه، ج٣، ص ١٠٠-١٠١.

٢٣. كان هذا الحمام يقع في الجانب الغربي من حي السليمانية، وهو من إنشاء محتسب الطائف الشيخ أحمد خيرة. محمد صادق باشا، دليل الحج للوارد إلى مكة والمدينة من كل فج، ص ٨٠.

أدبيات الدراسة

هناك عدد قليل من الدراسات التي تناولت العمائر السكنية بالطائف والتي استفدت منها في دراستي منها القسم الذي خُصص عنها في كتاب: الطائف التطور والبنية والمعمار في مدينة عربية ناهضة^٣؛ وكذلك التقرير الذي أجري عن المرافق الصحية في قصر شبرا التاريخي بالطائف^٤، وهو عبارة عن تقرير تضمن الوقوف على حالة القصر وخاصة مرافقه الصحية قبل البدء في ترميمه؛ وتناولت الدراسة المعنونة بـ «قصر علي باشا بن عون وملحقاته المعمارية بالطائف دراسة أثرية معمارية» عمارة القصر وملحقاته ووحداته كنموذج للعمائر السكنية الباقية بالطائف خلال ق ١٣-١٤هـ/ ١٩-٢٠م^٥؛ وتناولت الدراسة المعنونة بـ «الخصائص المكانية للمساكن في مدينة الطائف. دراسة في جغرافية العمران»^٦ النمو الحضري لمدينة الطائف، وتوزيع السكان والمساكن بها والعوامل المؤثرة في ذلك، وأنواع المساكن بها.

كما أن هناك عدد من الدراسات المتخصصة التي تناولت العمارة السكنية بمنطقة الحجاز والتي استفدت منها في الدراسات التحليلية المقارنة من أبرزها: الدراسة المعنونة بـ «بيوت جدة القديمة»^٧، حيث تناول الباحث بالوصف والتحليل العمائر السكنية بمدينة جدة القديمة والمؤرخة بالقرنين ١٨-١٩م؛ كذلك الدراسة المعنونة بـ «البيوت التقليدية في مكة والعوامل الاجتماعية المؤثرة عليها»^٨، حيث ركز فيها الباحث على عمارة بيوت مكة ومخططاتها، والمعالجات المعمارية الناتجة عن مراعاة المعماري للبعد الاجتماعي في عمارتها كالرواشين والنوافذ وغيرها.

وخصص الباحث في الدراسة المعنونة بـ «العمارة المكية»^٩ الفصل الثامن للحديث عن العمارة السكنية بمدينة مكة المكرمة مستشهداً بإحدى عشر منزلاً متكاملًا، مع تحليل لبعض عناصرها ووحداتها المعمارية والزخرفية؛ كما ضمت الدراسة المعنونة بـ «نماذج من مباني مكة التقليدية»^{١٠}، مجموعة كبيرة من أعمال الرفع المعماري والقطاعات لبيوت مكة التي أزيل معظمها حالياً؛ وتناولت الدراسة المعنونة بـ «عمارة المنزل في الجزيرة العربية في القرنين ١٨-١٩م»^{١١} البناء التقليدي للمنازل في الجزيرة العربية، وأهم مكوناتها ووحداتها آخذاً في الاعتبار إقليم الحجاز كحالة للدراسة ونموذجاً للتطبيق عليها؛ كما تناولت الدراسة المعنونة بـ «دار الهناء (قصر الملك فيصل) في حي الشامية بمكة المكرمة (١٠٣٠-١٢٣٢هـ / ١٦١٤-١٨١٦م)»^{١٢}، الحديث عن العمارة السكنية الملكية بالحجاز تطبيقاً على قصر الملك فيصل.

٣. هاينز غاوبه وآخرون، الطائف التطور والبنية، ص ٩٥-١٠١.
٤. مؤسسة التراث، تقرير عن المرافق الصحية في قصر شبرا التاريخي بالطائف.
٥. ياسر إسماعيل عبد السلام وآخرون، «قصر علي باشا بن عون»، ص ١٠١-١٤٤.
٦. عبدالله حاسن الشهري، الخصائص المكانية للمساكن في مدينة الطائف.
٧. Khan, Jeddah Old Houses.
٨. Fadan, «Traditional Houses of Makkah».
٩. Anqawi, Makkah Architecture, p. 290-381.
١٠. مركز أبحاث الحج، نماذج من مباني مكة التقليدية.
١١. Jomah, The Traditional Process of Producing a House.
١٢. هشام عجيبي وآخرون، دار الهناء (قصر الملك فيصل) في حي الشامية بمكة المكرمة.

ياسر إسماعيل عبد السلام صالح*

الأنماط المعمارية لحمامات العماائر المدنية بمدينة الطائف نهاية ق ١٣هـ / ١٩م وبداية ق ١٤هـ / ٢٠م

(دراسة أثرية معمارية)

تهدف هذه الدراسة إلى إلقاء الضوء على أنماط حمامات العماائر السكنية بمدينة الطائف^١ أواخر ق ١٣هـ / ١٩م، وأوائل ق ١٤هـ / ٢٠م، من خلال التعرف على الوحدات والعناصر المعمارية والزخرفية المكونة لهذا النمط من الوحدات المائية بعماائر الطائف السكنية، وعمل تصنيف معماري واضح لمخططات هذه الحمامات، وتحديد أنماطها وعلاقتها بالأصول المعمارية لاسيما الإقليمية، وأوجه التشابه والاختلاف بينها، وأهم التأثيرات التي تأثرت بها وحداتها وعناصرها المعمارية والزخرفية، والتعرف على طريقة تزويد هذا النمط من الوحدات المائية بالمياه، وأسلوب تسخينها وصرفها، ونظام التدفئة، إضافة إلى الوقوف على مواد وأساليب الإنشاء المستخدمة بها. ومن بين الإشكاليات التي واجهت هذا البحث هي الدراسة الميدانية، وحصر النماذج الباقية والأصيلة والمتكاملة والتي لاتزال بحالة جيدة للحمامات، لاسيما وأن معظم العماائر المدنية التي تضم هذا النوع من الوحدات المائية هي ملكيات خاصة ومغلقة، كما أن بعضها وصل من الإهمال أو الهدم ما صعب دراسة حماماتها ميدانياً، والقيام بأعمال الرفع المعماري لها إلا بصعوبة، كما تغيرت معالم بعض وحدات وعناصر بعض هذه الحمامات، كل هذا بالإضافة إلى ندرة الدراسات المتخصصة عن عماائر الطائف المدنية بشكل عام، وملاحظتها المائية بشكل خاص.

* أستاذ الآثار والعارة الإسلامية المساعد - كلية الآثار - جامعة القاهرة.

١. تعددت الآراء في أصل تسمية الطائف، وإن كان الرأي الأكثر منطقية هو رأي الحموي الذي نسب التسمية إلى السور الذي أدارته ثقيف حول المدينة. الحموي، معجم البلدان، ج٤، ص ٩-١٢. وللاستزادة عن هذه الآراء انظر: أحمد الحضراوي، اللطائف في تاريخ الطائف، ص ١-٣؛ نادية صقر، الطائف في العصر الجاهلي، ص ٢٠-٢٥؛ آل كمال، الطائف جغرافيته، ص ٤٤-٥٢؛ حماد السالمي، المعجم الجغرافي، ص ٧٨٩-٨٠١.
٢. أورد الرحالة الذين زاروا الطائف أواخر العصر العثماني أساء الكثير من القصور والبيوت التي شُيدت خارج أسوار المدينة والتي إندرث معظمها. انظر على سبيل المثال: أيوب صبري، مرآة جزيرة العرب، ج١، ص ١٨٤.