



BULLETIN DE L'INSTITUT FRANÇAIS D'ARCHÉOLOGIE ORIENTALE

en ligne en ligne en ligne en ligne en ligne en ligne en ligne en ligne en ligne en ligne en ligne

BIFAO 110 (2010), p. 165-173

El-Sayed Mahfouz

Amenemhat IV au ouadi Gaouasis

Conditions d'utilisation

L'utilisation du contenu de ce site est limitée à un usage personnel et non commercial. Toute autre utilisation du site et de son contenu est soumise à une autorisation préalable de l'éditeur (contact AT ifao.egnet.net). Le copyright est conservé par l'éditeur (Ifao).

Conditions of Use

You may use content in this website only for your personal, noncommercial use. Any further use of this website and its content is forbidden, unless you have obtained prior permission from the publisher (contact AT ifao.egnet.net). The copyright is retained by the publisher (Ifao).

Dernières publications

9782724711448	<i>Athribis XI</i>	Marcus Müller (éd.)
9782724711615	<i>Le temple de Dendara X. Les chapelles osiriennes</i>	Sylvie Cauville, Oussama Bassiouni, Matjaž Kačičnik, Bernard Lenthéric
9782724711707	????? ?????????? ?????????? ??? ? ? ????????	Omar Jamal Mohamed Ali, Ali al-Sayyid Abdelatif
9782724711462	<i>La tombe et le Sab?l oubliés</i>	Georges Castel, Maha Meebed-Castel, Hamza Abdelaziz Badr
9782724710588	<i>Les inscriptions rupestres du Ouadi Hammamat I</i>	Vincent Morel
9782724711523	<i>Bulletin de liaison de la céramique égyptienne 34</i>	Sylvie Marchand (éd.)
9782724711400	<i>Islam and Fraternity: Impact and Prospects of the Abu Dhabi Declaration</i>	Emmanuel Pisani (éd.), Michel Younès (éd.), Alessandro Ferrari (éd.)
9782724710922	<i>Athribis X</i>	Sandra Lippert

Amenemhat IV au ouadi Gaouasis

EL-SAYED MAHFOUZ

LES ACTIVITÉS maritimes commanditées en mer Rouge depuis le port du ouadi Gaouasis se poursuivirent vraisemblablement au Moyen Empire, jusqu'à la fin de la XII^e dynastie. Les fouilles de la mission italo-américaine¹ ont récemment de nouveau mis en évidence des témoignages archéologiques et épigraphiques de la présence égyptienne dans cette zone. Dans le présent article, nous nous concentrerons sur les documents contemporains du règne d'Amenemhat IV, l'avant-dernier roi de la dynastie². L'objectif est d'apporter au spécialiste de l'égyptologie, de l'archéologie maritime et de l'archéologie en général de nouvelles données épigraphiques relatives à une phase de l'histoire égyptienne encore peu connue dans cette aire géographique côtière.

Document 1 : caisse WG Bo2

[FIG. I-2]

En décembre 2005, les dégagements de sable et de déblais qui faisaient face à la terrasse de corail, où étaient aménagées les niches destinées aux stèles (la zone WG 28), ont fait apparaître des planches en bois, puis quelques caisses complètes. Sur le côté est de la caisse WG Bo2,

¹ Je tiens vivement à exprimer toute ma gratitude à Rodolfo Fattovich et Kathryn Bard, directeurs de la mission, de m'avoir permis de publier cette étude. Cet article doit aussi beaucoup aux échanges qu'il m'a été donné d'avoir

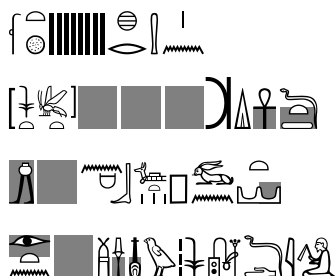
avec Julie Masquelier et Pierre Tallet; qu'ils en soient remerciés.

² Des documents issus de la fouille ont déjà été publiés, voir R. PIRELLI, «Two New Stelae from Mersa Gawasis», *RdE* 58, 2007, p. 87-109; El-S. MAHFOUZ,

«Amenemhat III au ouadi Gaouasis», *BIFAO* 108, 2008, p. 253-279; *id.*, «Les ostraca hiératiques du ouadi Gaouasis», *RdE* 59, 2008, p. 267-286, pl. 34-57.

entièrement couvert par une couche d'enduit en plâtre blanc, figure, superposée à une couche d'ocre rouge, une inscription peinte en noir³.

Quatre lignes inscrites en grands caractères mal conservés livrent une année de règne, mais aussi le titre et le nom d'un personnage.



[1] *hsbt 8⁴ hr hm n*

[2] *[nsw-bj]t[ly]⁵ ...⁶ dj 'nh dt*

[3] *[jnt] ... n bjwt Pwnt*

[4] *[jr]t⁷ n ... 'prw hrp nfrw ss⁸ nsw Dj*

[1] *L'an 8 sous la Majesté du*

[2] *[roi de Haute et Basse Égypte] ... doué de vie éternellement.*

[3] *[apporter]⁹ ... des merveilles de Pount.*

[4] *[fait] par ... l'équipe, l'inspecteur de recrues, le scribe royal, Djédy.*

Document 2 : caisse WG B21

[FIG. 3-4]

La caisse a été mise au jour en janvier 2007, dans la zone de fouille 32 en avant de la terrasse de corail, où sont aménagées les niches destinées aux stèles, dans le niveau stratigraphique 10 (US 10). Malgré le mauvais état de conservation général de la caisse, il nous a été possible, avec l'aide du restaurateur de la mission, Pasquale Musella, de déplacer la face inscrite¹⁰.


3 L'enduit blanc n'a pas été conservé lors de la manipulation, à cause de la fragilité du bois de la caisse.

4 Les traits verticaux de l'année sont écrits en grands caractères.

5 Seul le signe *t* est visible, mais la restitution *nsw-bjty* est évidente à cet endroit.

6 Lors de la saison de fouilles 2005-2006, j'avais pensé qu'il fallait combler la lacune par *N-Ms't-R'*, nom de couronnement d'Amenemhat III, très présent sur le site. Mais la découverte d'une autre copie du texte sur la caisse WG B21 (*infra*, document 2) donne à lire le nom de couronnement d'Amenemhat IV, *Ms't-hrw-R'*.

7 La lecture  pour  n'est pas assurée.

8  est la forme hiératique du signe .

9 Traces de deux petits traits verticaux, qui pourraient être la partie basse du signe *jn*, suggérant le verbe *jnj* « apporter » ou le nom *jnw* « tribut ».

10 Tâche réalisée par Rosanne Pirelli et moi-même.

jnw, renvoie plutôt aux butins de guerre. L'un et l'autre sont cependant souvent employés indifféremment à propos des produits exotiques venant du pays de Pount¹⁹.

Autre différence qui ne modifie en rien la compréhension générale du texte : la substitution de *jnt* (document II, l.4) à *jrt* (document I, l.4).

Les deux textes mentionnent le même personnage, « l'inspecteur des recrues, le scribe royal Djédi²⁰ ».

Les témoignages attestant le titre *hrp nfrw*, « inspecteur des recrues », sont au nombre de six, tous datés de la fin de la XII^e dynastie²¹ :

- trois documents provenant de Sérabit al-Khadim : la partie supérieure d'une stèle rupestre²² ; un grand bloc conservé au musée de Bolton, daté du règne d'Amenemhat III²³ ; la partie supérieure d'une stèle également conservée au musée de Bolton et datée du règne d'Amenemhat III²⁴ ;

- une table d'offrandes appartenant à un certain Méket, provenant de Dahchour²⁵ ;

- une statue du directeur des champs Mentouhotep, contemporain des règnes de Sésostri III et d'Amenemhat III²⁶ ;

- un élément architectural provenant de Memphis comportant comme inscription des fragments d'annales d'Amenemhat II²⁷.

Quant au deuxième titre du personnage, *šš nsw* « scribe royal²⁸ », dans la mesure où aucune précision n'est livrée sur l'institution au sein de laquelle s'exercerait cette fonction contrairement à l'usage en vigueur à la fin du Moyen Empire, il s'agit sans doute d'un titre purement honorifique²⁹.

¹⁹ À titre d'exemples, *jnw* : ouadi Hammamât (M 114), règne de Mentouhotep III, J. COUYAT, P. MONTET, *Les inscriptions hiéroglyphiques et hiératiques du Ouadi Hammamât*, MIFAO 34, 1912, p. 81-84, pl. 31 ; tombe de Rekhmiré, XVIII^e dynastie, *Urk*. IV, p. 1097.

bjꜣwt : expédition d'Hatchepsout au pays de Pount, *Urk*. IV, 323-45.

Voir sur cette question S. HALLMANN, *Die Tributzonen des Neuen Reiches*, *ÄAT* 66, 2006, p. 314 ; plus généralement El-S. MAHFOUZ, *La politique des souverains du Nouvel Empire au désert Oriental*, thèse de doctorat soutenue à l'université de Lille III en juillet 2002, p. 22, 28, 31, 57.

²⁰ Nom attesté dès l'Ancien Empire avec plusieurs orthographes, voir *PNI*, p. 412, n° 20 ; il peut, sous le Moyen Empire, être porté par une femme, ainsi sur la stèle Caire CG 20460.

²¹ R. Hannig (*Lexica* 5, 2, 2006, p. 1936-1937) recense également parmi les porteurs du titre un membre de l'expédition d'Améni au ouadi Hammamât

(inscription G 61, l.16) : PM VII, 1951, p. 331 ; G. GOYON, *Nouvelles inscriptions rupestres du Wadi Hammamât*, Paris, 1957, N° 61, p. 83, n° 61 ; D. FAROUT, « La carrière du *whmw* Ameny et l'organisation des expéditions au Ouadi Hammamât au Moyen Empire », *BIFAO* 94, 1994, p. 147 ; or le personnage est *špd šdꜣw nfrw* « contrôleur des contrôleurs des recrues », et non *hrp nfrw*.

²² *IS* 141 : PM VII, p. 348, 365 ; A.H. GARDINER, T.E. PEET, J. ČERNÝ, *Inscriptions of Sinai*, I, 1952, pl. 52, n° 141 ; II, 1955, p. 139-140 ; K.-J. SEYFRIED, *HÄB* 15, 1982, p. 162-163 ; R. HANNIG, *loc. cit.*

²³ *IS* 113, mBolton 58.05.2 : PM VII, 1951, p. 359 ; A.H. GARDINER, T.E. PEET, J. ČERNÝ, *op. cit.*, I, pl. 44A, n° 113 ; II, p. 116 ; R. HANNIG, *loc. cit.*

²⁴ *IS* 86, mBolton 58.05.1 : PM VII, 1951, p. 359 ; A.H. GARDINER, T.E. PEET, J. ČERNÝ, *op. cit.*, I, pl. 26, n° 86 ; II, p. 116 ; R. HANNIG, *loc. cit.*

²⁵ PM III², 2, 1981, p. 880 ; A. FAKHRY, *The Monuments of Sneferu at Dahshur*

II/2. *Findes*, p. 93, fig. 429, pl. 75 A ; R. HANNIG, *loc. cit.*

²⁶ Caire CG 526 : PM III², 2, p. 725 ; L. BORCHARDT, *Statuen und Statuetten von Königen und Privatleuten im Museum von Kairo*, Nr. 1-1294, II, 1925, p. 81-82 ; R. HANNIG, *loc. cit.*

²⁷ PM III², 2, p. 832 ; S. FARAG, « Une inscription memphite de la XII^e dynastie », *RdE* 32, 1980, p. 77 ; H. ALTENMÜLLER, A.M. MOUSSA, « Die Inschrift Amenemhets II. AUS dem Ptah-Tempel von Memphis. Ein Vorbericht », *SAK* 18, 1991, p. 18, pl. 25 ; E.S. MARCUS, « Amenemhet II and the Sea : Maritime Aspects of the Mit Rahina (Memphis) Inscription », *ÄgLev* 17, 2007, p. 142 ; R. HANNIG, *loc. cit.*

²⁸ W.A. WARD, *Index of Egyptian Administrative and Religious Titles of the Middle Kingdom*, Beyrouth, 1982, p. 161, n° 1392.

²⁹ St. QUIRKE, *Titles and Bureaux of Egypt 1850-1700 BC*, *Egyptology* 1, 2004, p. 42.

Pwnt], ainsi que le nom et la fonction du responsable de l'opération, « l'inspecteur des recrues, le scribe royal Djédy ».

Ces témoignages d'une présence active de l'État dans les déserts orientaux et en particulier dans les zones minières du Sud-Sinaï, sous le règne pourtant bref d'Amenemhat IV – pas au-delà de neuf ans (environ 1772-1964/1763 av. J.-C.)³² – complètent notre connaissance de la politique de ce souverain aux confins du pays. On sait que ce dernier poursuivit l'œuvre d'Amenemhat III tant sur le site des mines de turquoise que dans le sanctuaire d'Hathor : chantiers du portique d'Hathor, de la chapelle des rois et du portique à l'avant du spéos sud³³. Il commandita aussi plusieurs expéditions : celle conduite par le gouverneur Sasoped en l'an 4 (IS 118) et celles dirigées par le chancelier et camérier en chef du Trésor Djaf/Djaf-Horemsaf en l'an 6, en l'an 8 et l'an 9³⁴. Il faut enfin mentionner la seule mission à ce jour connue dans le désert Oriental au cours de son règne, celle dirigée par le véritable connu du roi, l'adjoint du directeur des choses scellées, Sahathor, aux mines d'améthyste du ouadi al-Houdi en l'an 2³⁵.

³² W. GRAJETZKI, *The Middle Kingdom of Ancient Egypt, History, Archaeology and Society*, Londres, 2006, p. 61.

³³ D. VALBELLE, Ch. BONNET, *Le sanctuaire d'Hathor, maîtresse de la turquoise, Sérabit el-Khadim au Moyen Empire*, Paris, 1996, p. 11.

³⁴ *Ibid.*, p. 30-31.

³⁵ K.-J. SEYFREID, *Beiträge zu den Expeditionen des Mittleren Reiches in die Ost-Wüste*, HÄB 15, 1981, p. 120.



FIG. 1. Caisse WG Boz.



FIG. 2. Fac-similé.

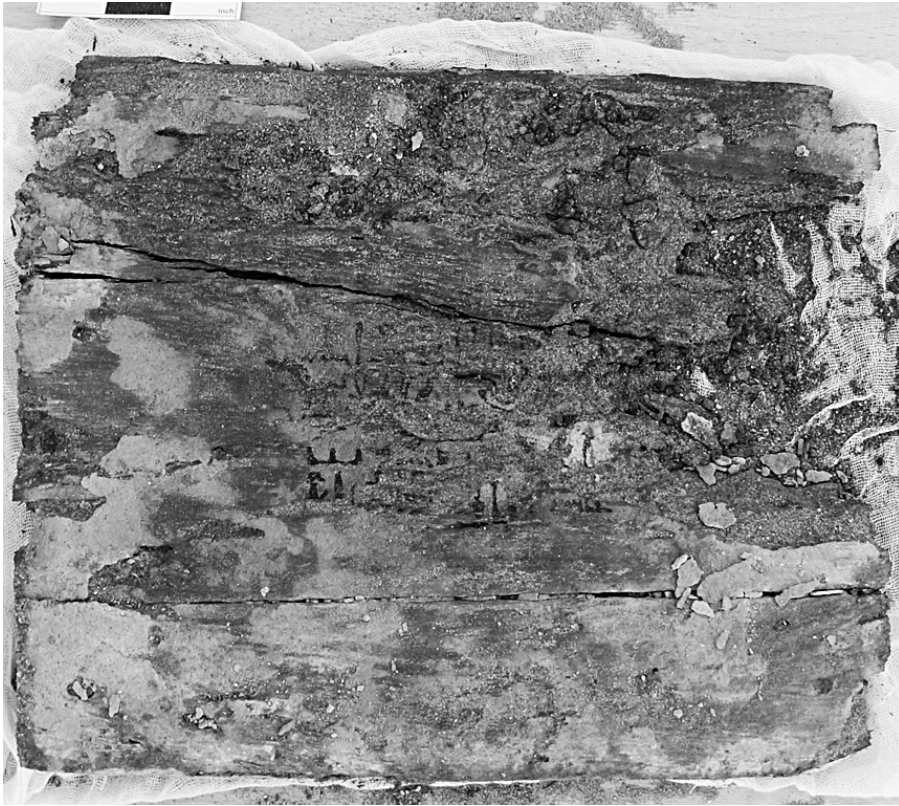


FIG. 3. Caisse WG B2I.

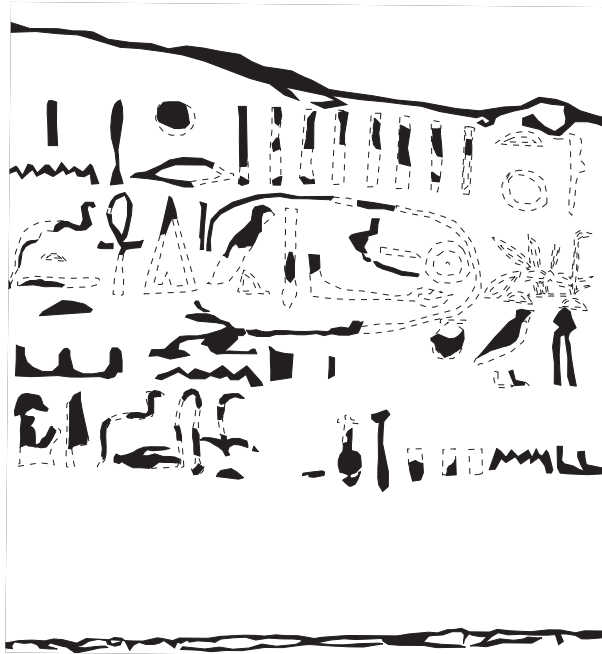


FIG. 4. Fac-similé.



FIG. 5. Ostracon WG OIII.

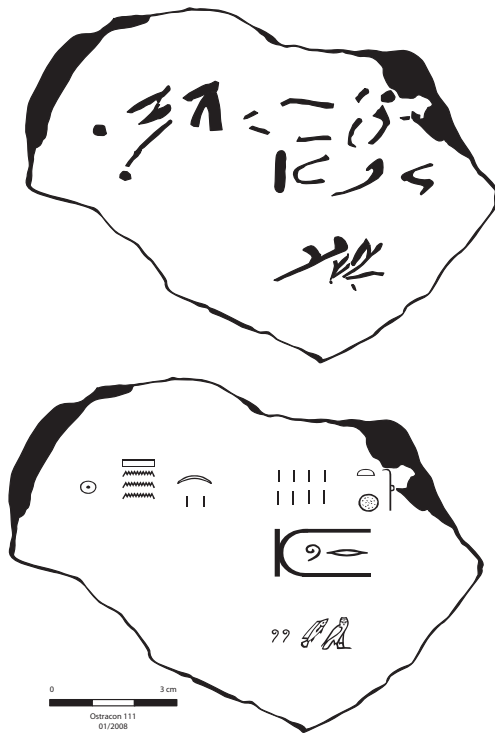


FIG. 6. Fac-similé.

